



ESTUDIOS DE MERCADO LABORAL EN MANIZALES

Convenio Alcaldía de Manizales y Universidad de Manizales



Alcaldía de Manizales
SECRETARÍA DE TIC
Y COMPETITIVIDAD

MANIZALES
+GRANDE



UNIVERSIDAD DE
MANIZALES®



Acreditación Institucional
de Alta Calidad

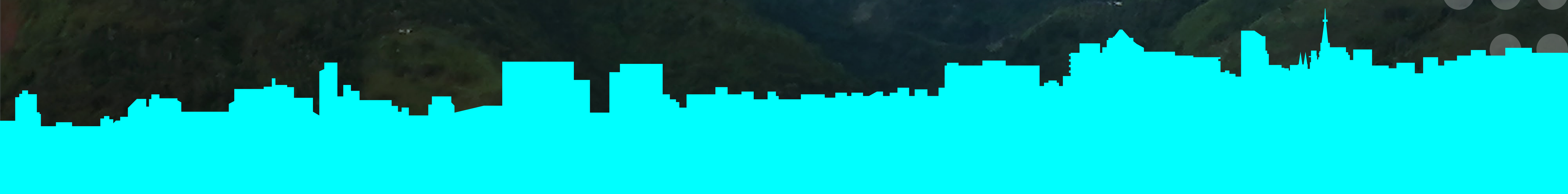
Resolución 4792 del 15 de mayo de 2019



MANIZALES
+GRANDE

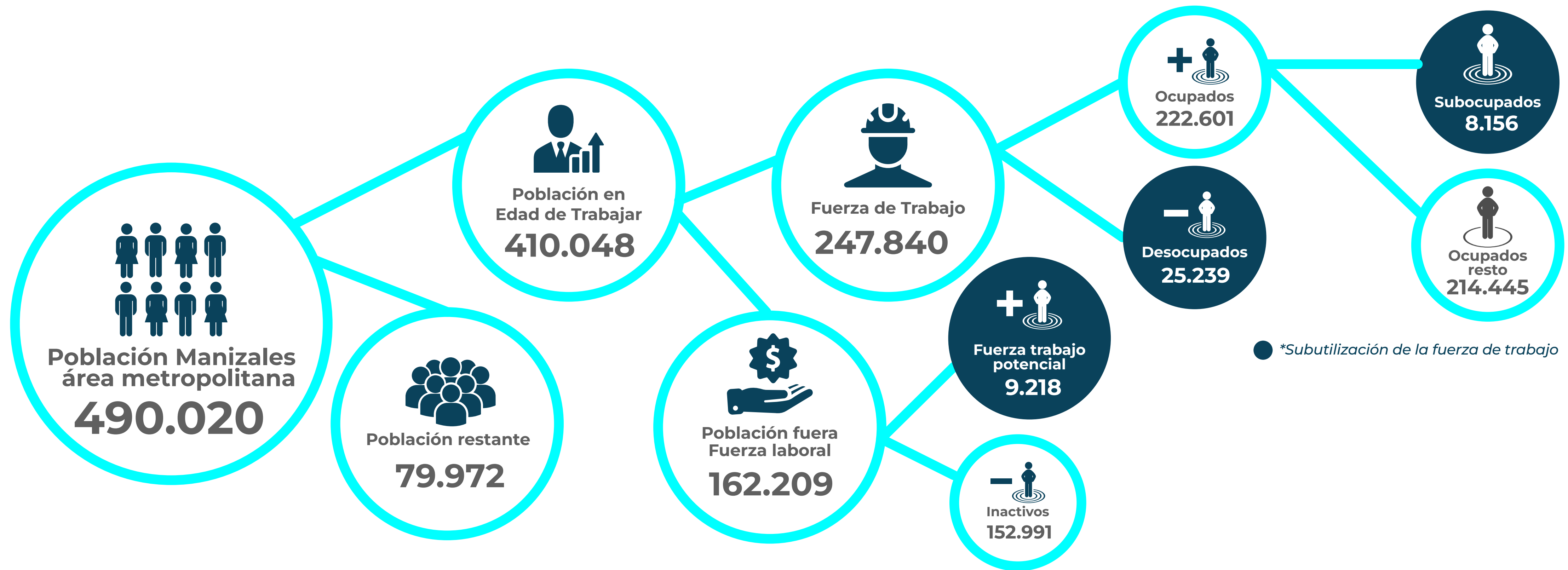


BOLETÍN DE
COYUNTURA LABORAL
DE MANIZALES
agosto 2022

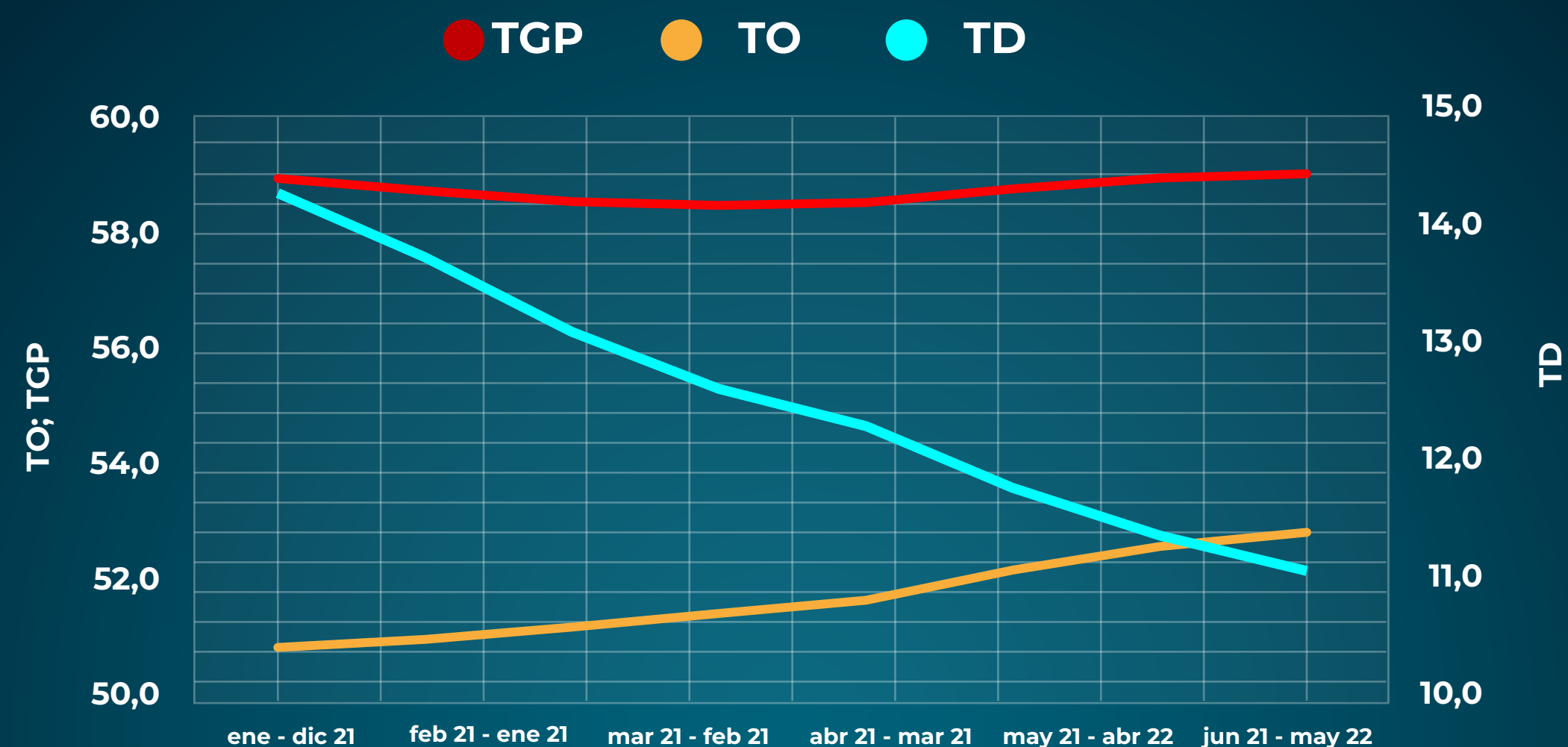


¿QUÉ ESTÁ PASANDO CON EL EMPLEO EN MANIZALES?

La actualización conceptual y metodológica de la Gran Encuesta Integrada de Hogares (GEIH marco 2018) del DANE registra para junio una tasa de desempleo nacional de 11% en julio y el trimestre móvil mayo-julio 2022. En el promedio de las 13 ciudades y áreas metropolitanas fue de 11,3% y de 11,5% para las 23 ciudades. En este contexto, Manizales registró una tasa de 10,2%, la segunda más baja del país, comparado con Pereira 12,3% y Armenia 13,9%.



INDICADORES GLOBALES DEL MERCADO DE MANIZALES AM,
SERIE AÑO MÓVIL



Fuente: Elaboración propia autores con base en Gran Encuesta Integrada de Hogares (GEIH) del DANE

En la lectura año móvil agosto 2021 – julio 2022, la tasa de desempleo en la ciudad se ubica en 10,88%, mostrando un efectivo proceso de reducción asociado a la recuperación económica de Manizales. Del mismo modo, la demanda laboral se ha ido reactivando, pasando de cifras de 50% en tasa de ocupación hacia el 52%, mientras la participación se ha mantenido ligeramente constante, sobre el 58%. Lo anterior significa niveles de ocupación de 214.187 y desocupación 26.159 en el área metropolitana de Manizales.

En el mercado laboral también se puede distinguir el concepto de *subutilización de la fuerza* de trabajo que se refiere a la inadecuación entre la oferta y la demanda de trabajo a consecuencia de una absorción insuficiente de la mano de obra y, por ende, una necesidad insatisfecha de empleo. En la gráfica se exponen 5 medidas de subutilización por año móvil para Manizales AM, combinando la población desocupada, subocupada por tiempo insuficiente y la fuerza de trabajo potencial (busca, no disponible; Disponible, no busca; o no busca, no disponible, quiere).

	ene - dic 21	feb 21 - ene 22	mar 21 - feb 22	abr 21 - mar 22	may 21 - abr 22	jun 21 - may 22	jul 21 - jun 22	ago 21 - jul 22
Su1	14,3%	13,7%	13,0%	12,5%	12,2%	11,6%	11,2%	10,9%
Su2	19,2%	18,5%	17,9%	17,2%	16,7%	16,0%	15,3%	14,8%
Su3	17,9%	17,2%	16,6%	16,1%	15,7%	15,2%	14,7%	14,2%
Su4	22,6%	21,9%	21,4%	20,5%	20,0%	19,4%	18,6%	18,0%
Su5	4,9%	4,8%	4,9%	4,6%	4,5%	4,4%	4,1%	4,0%

Su1: Tasa de desempleo
desocupados / fuerza de trabajo

Su2: Tasa combinada de subocupación y Desempleo
(desocupados + subocupados) / fuerza de trabajo

Su3: Tasa combinada de desempleo y fuerza de trabajo potencial
(desocupados + fuerza de trabajo potencial) / (fuerza de trabajo + fuerza de trabajo potencial)

Su4: Medida compuesta de subutilización de la fuerza de trabajo
(desocupados + subocupados + fuerza de trabajo potencial) / (fuerza de trabajo + fuerza de trabajo potencial)

Su5: Tasa de subocupación
subocupados / fuerza de trabajo

Fuente: Elaboración propia autores con base en Gran Encuesta Integrada de Hogares (GEIH) del DANE

INDICADORES GLOBALES

Los resultados del mercado laboral en Manizales AM para el trimestre móvil mayo-julio 2022 son positivas, ratificando el buen comportamiento reciente con una tasa de desempleo inferior al 11%, resultado efecto neto de un incremento de 4,84 puntos porcentuales (pp) en la tasa de ocupación frente a 2,04 pp en la tasa global de participación. Con respecto a un año, los ocupados registran una variación del 11,1% y los desocupados del -30,5%, que se traduce en más de 20 mil empleos generados y una reducción de 11 mil en las personas en condición de desocupación.

Tres cifras muy interesantes a destacar en este periodo son las reducciones en la fuerza de trabajo potencial, subocupados y la población fuera de la fuerza laboral, enviando señales de activación positiva del mercado laboral, ya que, sugiere creación de condiciones de demanda que efectivamente se materializan en mejor utilización del factor producción trabajo en la economía de la ciudad.

	2021	2022	Diferencia (puntos porcentuales)
% población en edad de trabajar	83,56	83,68	0,12
Tasa Global de Participación (TGP)	58,4	60,44	2,04
Tasa de Ocupación (TO)	49,44	54,29	4,84
Tasa de Desempleo (TD)	15,34	10,18	-5,16
Tasa de Subocupados (TS)	5,38	3,29	-2,09

	2021	2022	Variación absoluta	Variación relativa
Población total	485.061	490.020	4.959	1,0%
Población en Edad de Trabajar (PET)	405.308	410.048	4.740	1,2%
Fuerza de trabajo	236.706	247.840	11.133	4,7%
Ocupados	200.398	222.601	22.203	11,1%
Desocupados	36.308	25.239	-11.070	-30,5%
Población fuera de la fuerza laboral	168.602	162.209	-6.393	-3,8%
Subocupados	12.745	8.156	-4.589	-36,0%
Fuerza de trabajo potencial	12.217	9.218	-3.000	-24,6%

			Variación Absoluta	Variación relativa	Contribución (puntos porcentuales)
Ocupados	200.398	222.601	22.203	11,10%	11,1
Agricultura, ganadería, caza, silvicultura y pesca	2.087	3.013	926	44,40%	0,5
Explotación de minas y canteras	770	1.030	260	33,80%	0,1
Industrias manufactureras	28.065	34.313	6.248	22,30%	3,1
Suministro de electricidad gas, agua y gestión de desechos	3.542	3.631	88	2,50%	0
Construcción	13.510	17.722	4.212	31,20%	2,1
Comercio y reparación de vehículos	40.433	40.268	-165	-0,40%	-0,1
Alojamiento y servicios de comida	12.793	16.137	3.344	26,10%	1,7
Transporte y almacenamiento	13.194	13.938	743	5,60%	0,4
Información y comunicaciones	5.430	6.435	1.005	18,50%	0,5
Actividades financieras y de seguros	4.722	4.853	131	2,80%	0,1
Actividades inmobiliarias	2.231	3.264	1.033	46,30%	0,5
Actividades profesionales, científicas, técnicas y servicios administrativos	21.945	24.885	2.940	13,40%	1,5
Administración pública y defensa, educación y atención de la salud humana	35.459	33.408	-2.051	-5,80%	-1
Actividades artísticas, entretenimiento recreación y otras actividades de servicios	16.155	19.705	3.550	22,00%	1,8

Fuente: Elaboración propia autores con base en Gran Encuesta Integrada de Hogares (GEIH) del DANE

Los ocupados de Manizales registraron una variación del 11,1%, en donde los sectores con mayor contribución en puntos porcentuales a la variación total fueron industria manufacturera, construcción y actividades artísticas y de entretenimiento, aportando con más del 60% del incremento relativo en la ocupación laboral. Por su parte, por posición ocupacional se registra que la mayor variación por empleo particular y trabajador cuenta propia, con el 15,8% y 22,4% respectivamente. El empleo público continúa en contracción (-26,5%).

			Variación Absoluta	Variación relativa	Contribución (puntos porcentuales)
Ocupados	200.398	222.601	22.203	11,10%	11,1
Obrero, empleado particular	117.602	136.137	18.535	15,8%	9,2
Obrero, empleado del gobierno	15.878	11.663	-4.215	-26,5%	-2,1
Empleado doméstico	5.748	4.878	-870	-15,1%	-0,4
Trabajador por cuenta propia	50.680	62.028	11.348	22,4%	5,7
Patrón o empleador	6.422	5.907	-514	-8,0%	-0,3
Trabajador familiar sin remuneración	2.877	1.632	-1.245	-43,3%	-0,6
Jornalero o Peón	1.150	309	-840	-73,1%	-0,4
Otro	40	47	6	15,1%	0

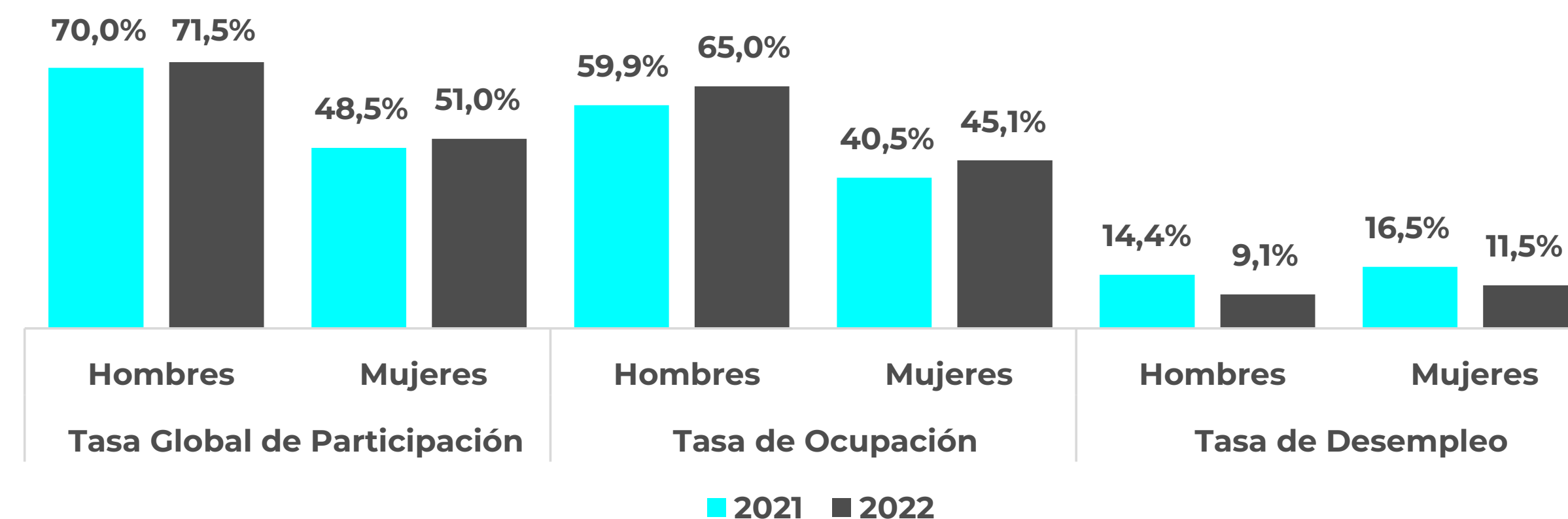
Fuente: Elaboración propia autores con base en Gran Encuesta Integrada de Hogares (GEIH) del DANE

Ocupados Manizales AM por ramas de actividad económica (77,9% empleos), trimestre móvil mayo-julio	2021	2022	Participación 2022	Variación absoluta	Variación relativa	Contribución (Puntos porcentuales)
Comercio al por menor (incluso el comercio al por menor de combustibles), excepto el de vehículos automotores y motocicletas	29.878	27.023	12,1%	-2.855	-9,6%	-1,43
Actividades de servicios de comidas y bebidas	12.147	14.808	6,7%	2.661	21,9%	1,33
Actividades de atención de la salud humana	11.849	12.093	5,4%	244	2,1%	0,12
Educación	11.970	10.979	4,9%	-991	-8,3%	-0,5
Construcción de edificios	8.177	10.944	4,9%	2.768	33,8%	1,38
Transporte terrestre; transporte por tuberías	9.396	9.897	4,4%	501	5,3%	0,25
Actividades administrativas y de apoyo de oficina y otras actividades de apoyo a las empresas	7.032	9.491	4,3%	2.459	35,0%	1,23
Elaboración de productos alimenticios	8.304	8.986	4,0%	682	8,2%	0,34
Administración pública y defensa; planes de seguridad social de afiliación obligatoria	10.252	8.543	3,8%	-1.709	-16,7%	-0,85
Comercio, mantenimiento y reparación de vehículos automotores y motocicletas, sus partes, piezas y accesorios	7.416	7.176	3,2%	-240	-3,2%	-0,12
Otras actividades de servicios personales	4.165	6.132	2,8%	1.967	47,2%	0,98
Comercio al por mayor y en comisión o por contrata, excepto el comercio de vehículos automotores y motocicletas	3.140	6.069	2,7%	2.929	93,3%	1,46
Actividades de servicios a edificios y paisajismo (jardines, zonas verdes)	2.963	5.281	2,4%	2.317	78,2%	1,16
Fabricación de productos elaborados de metal, excepto maquinaria y equipo	4.038	5.139	2,3%	1.101	27,3%	0,55
Actividades de los hogares individuales como empleadores de personal doméstico	5.978	4.916	2,2%	-1.062	-17,8%	-0,53
Confección de prendas de vestir	3.741	4.543	2,0%	802	21,4%	0,4
Actividades especializadas para la construcción de edificios y obras de ingeniería civil	3.536	4.121	1,9%	585	16,5%	0,29
Actividades inmobiliarias	2.231	3.264	1,5%	1.033	46,3%	0,52
Agricultura, ganadería, caza y actividades de servicios conexas	2.029	2.917	1,3%	888	43,8%	0,44
Actividades jurídicas y de contabilidad	2.294	2.864	1,3%	570	24,9%	0,29
Telecomunicaciones	3.394	2.808	1,3%	-585	-17,2%	-0,29
Mantenimiento y reparación de computadores, efectos personales y enseres domésticos	2.017	2.674	1,2%	657	32,6%	0,33
Obras de ingeniería civil	1.798	2.657	1,2%	859	47,8%	0,43

Fuente: Elaboración propia autores con base en Gran Encuesta Integrada de Hogares (GEIH) del DANE

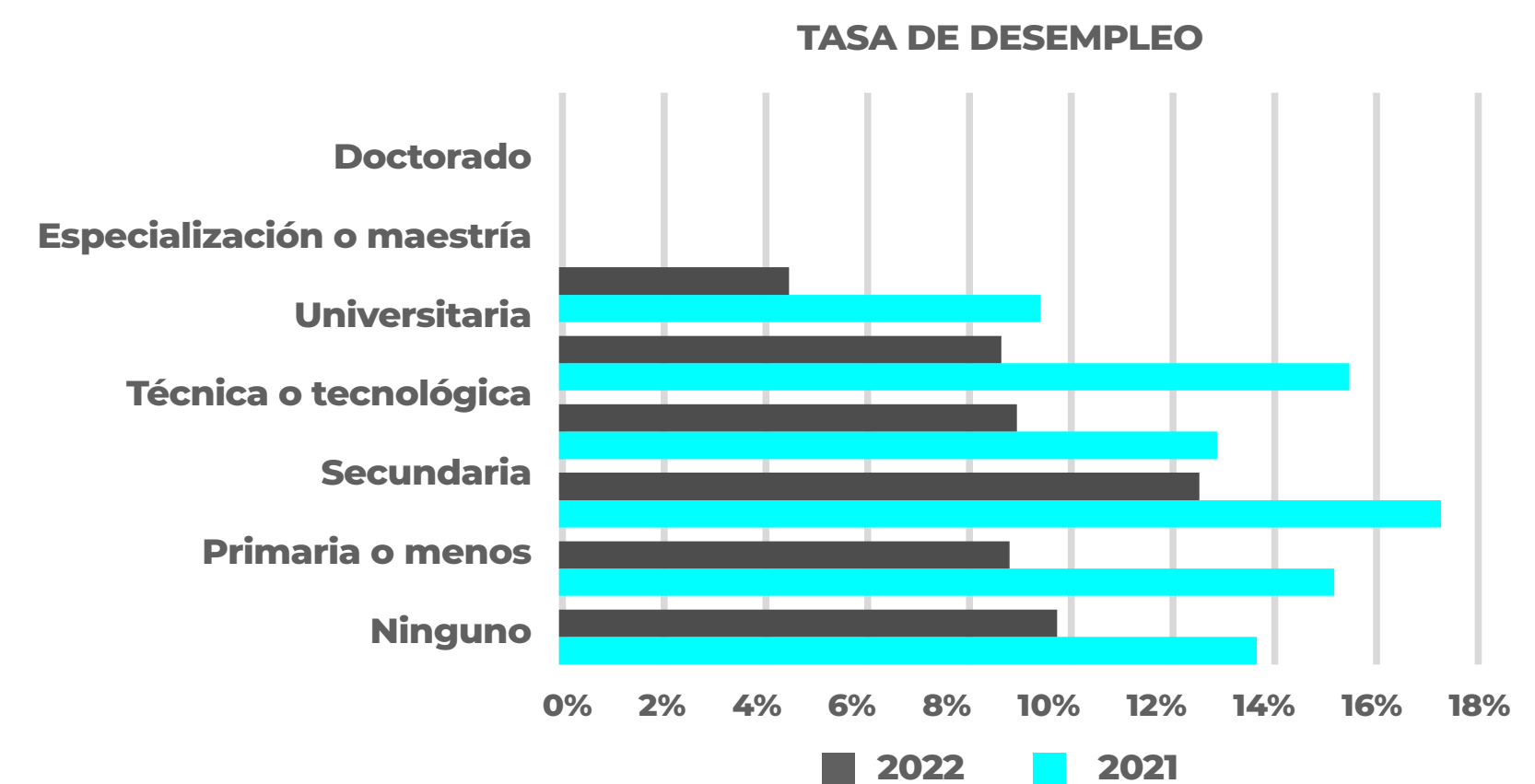
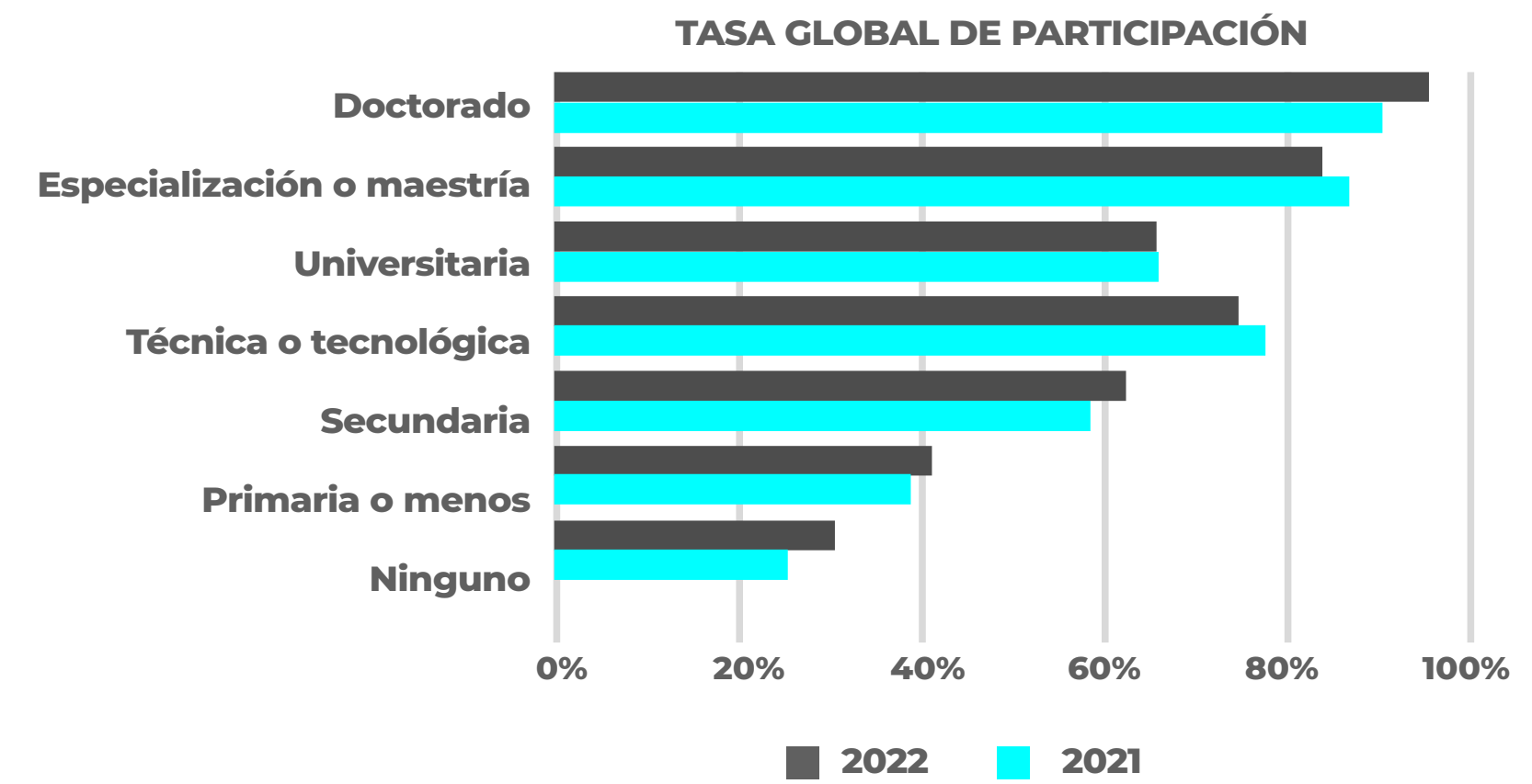
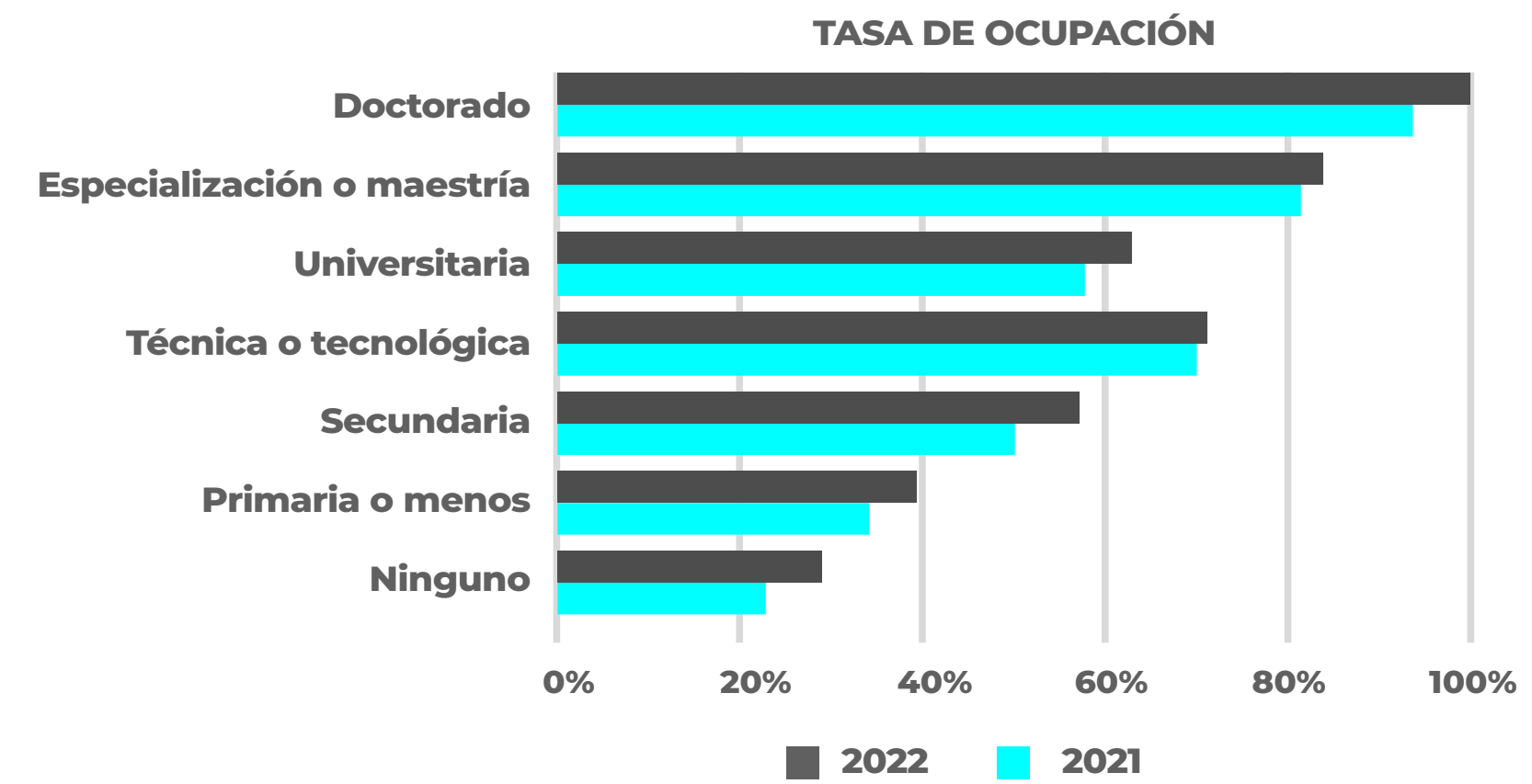
INDICADORES ESPECÍFICOS

Analizando los indicadores específicos del mercado laboral se muestra que para el trimestre móvil mayo-julio 2022 la oferta laboral creció más en mujeres que en hombres, pero la tasa de ocupación fue mayor el incremento en hombres, así como la reducción de la tasa de desempleo. Los hombres ocupados se expanden 9,7% mientras en mujeres fue del 12,8%; mientras los desocupados se disminuyen -34,9% en hombres y -25,7% en mujeres. En la tasa de desempleo se presenta una brecha de 2,4 puntos porcentuales a favor de los hombres en la ciudad.



	Sexo	2021	2022	Variación Absoluta	Variación Relativa
Fuerza laboral	Hombres	130.975	135.296	2.228	3,3%
	Mujeres	105.731	112.544	2.731	6,4%
Población fuera de la fuerza laboral	Hombres	56.110	53.933	2.143	-3,9%
	Mujeres	112.492	108.276	2.597	-3,7%
Ocupados	Hombres	112.094	123.011	4.320	9,7%
	Mujeres	88.304	99.590	6.813	12,8%
Desocupados	Hombres	18.881	12.284	-2.177	-34,9%
	Mujeres	17.427	12.954	-4.216	-25,7%

Por grupos de edad, los mayores aumentos en la oferta laboral fueron 28-40 años y 40-59 años con promedio de 3,0 puntos porcentuales (pp), mientras en demanda laboral se registraron en el grupo 15-28 años y 28-40 años de edad, con 6,8 pp y 7 pp. De hecho, las mayores reducciones en la tasa de desempleo se presentaron en estos grupos, con caídas de -9,1 pp y -5,9 pp respectivamente, a pesar de que se mantiene las mayores tasas de desempleo en los jóvenes en 2022.

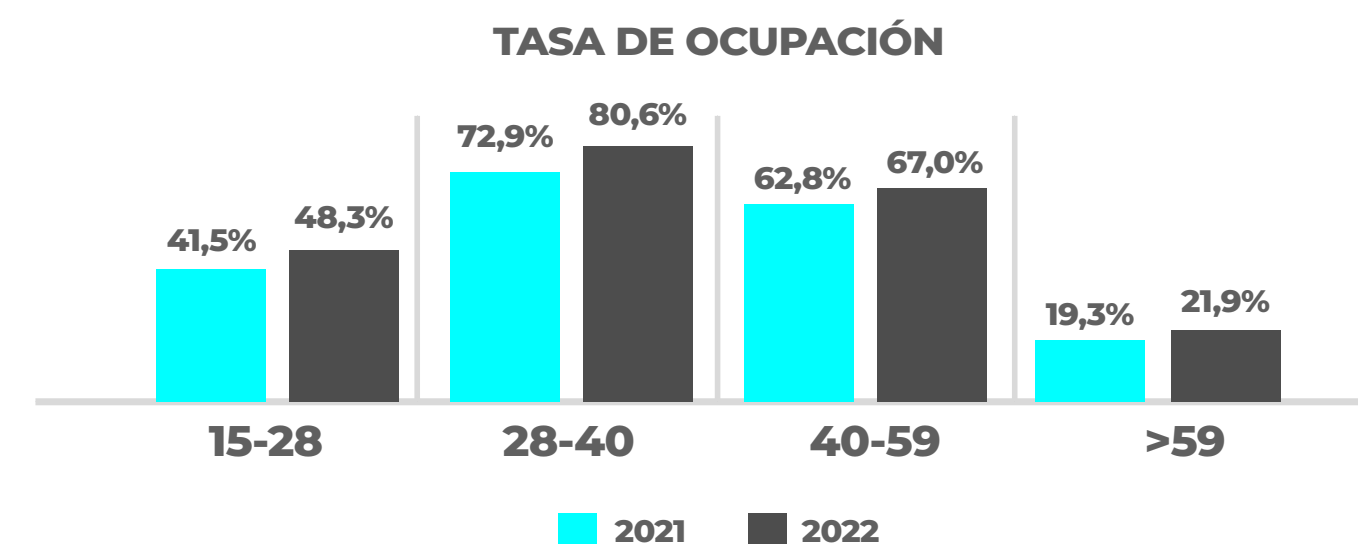
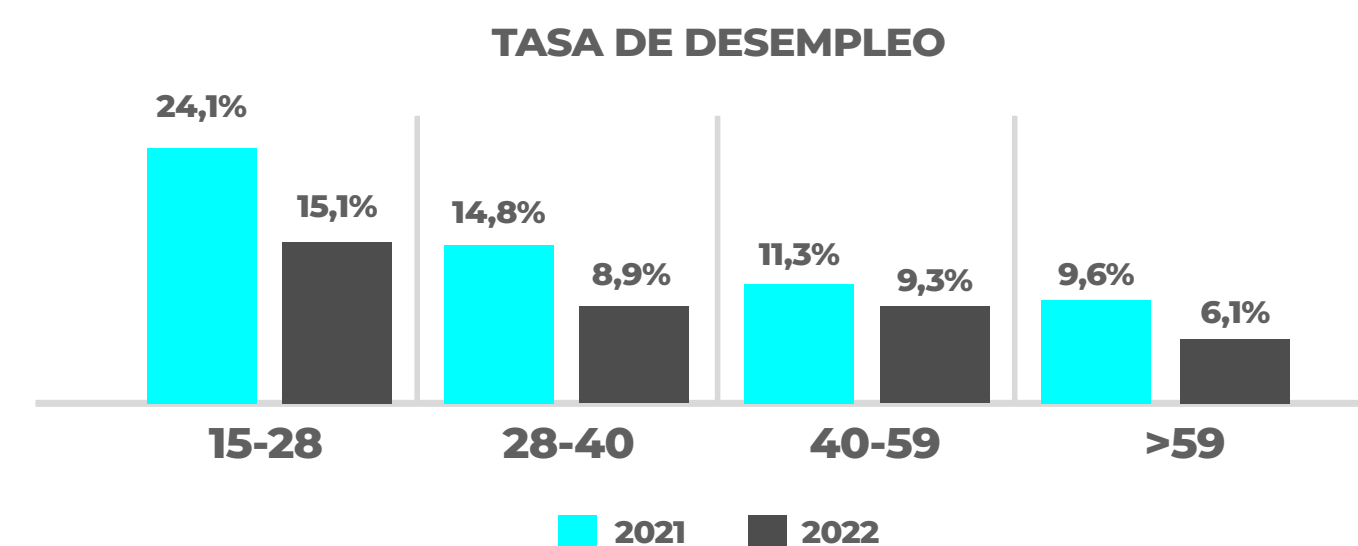
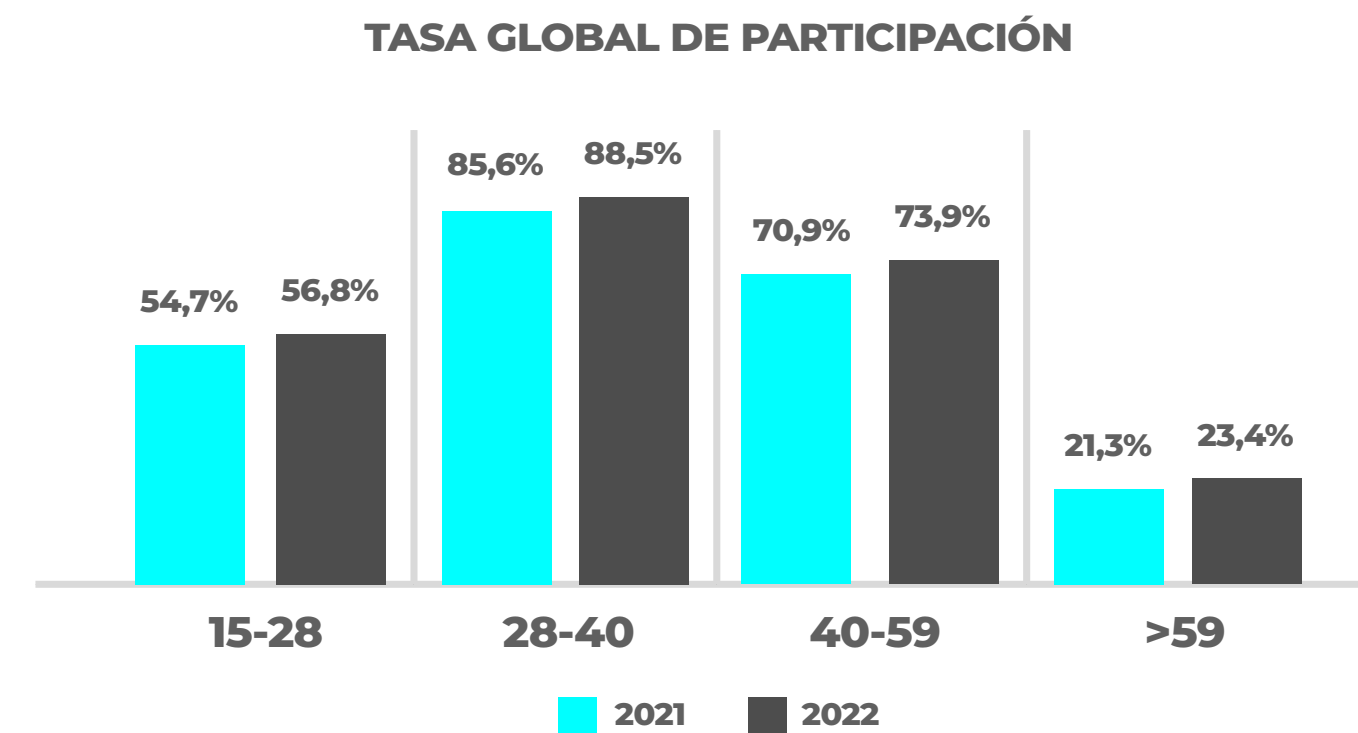


Y, por niveles educativos, las mayores tasas de desempleo se presentan en los niveles técnica o tecnológica, bachiller y ninguno, y las mayores reducciones frente al trimestre de referencia 2021 estuvieron en primaria o menos y universitaria. Por su parte, el incremento en demanda laboral estuvo más alta en población con doctorado y bachiller, así como donde más aumentó la oferta laboral.

Población	Nivel Educativo	2021	2022	Variación absoluta	Variación relativa
Fuerza laboral	Ninguno	2.025	2.392	367	18,1%
	Primaria o menos	24.997	29.203	4.206	16,8%
	Secundaria	100.695	106.788	6.093	6,1%
	Técnica o tecnológica	43.950	45.426	1.476	3,4%
	Universitaria	48.306	48.109	-198	-0,4%
	Especialización o maestría	16.297	15.017	-1.279	-7,8%
	Doctorado	436	904	468	107,3%
Población fuera de la fuerza laboral	Ninguno	6.150	5.557	-593	-9,6%
	Primaria o menos	41.199	42.961	1.762	4,3%
	Secundaria	76.550	67.472	-9.078	-11,9%
	Técnica o tecnológica	14.376	16.510	2.134	14,8%
	Universitaria	27.092	26.416	-676	-2,5%
	Especialización o maestría	3.039	3.232	193	6,4%
	Doctorado	61	61	0	-0,1%
Ocupados	Ninguno	1.747	2.158	411	23,5%
	Primaria o menos	21.185	26.614	5.429	25,6%
	Secundaria	83.222	93.333	10.111	12,1%
	Técnica o tecnológica	38.259	41.333	3.074	8,0%
	Universitaria	40.795	43.921	3.126	7,7%
	Especialización o maestría	14.754	14.338	-415	-2,8%
	Doctorado	436	904	468	107,3%
Desocupados	Ninguno	278	235	-43	-15,60%
	Primaria o menos	3.812	2.589	-1.223	-32,1%
	Secundaria	17.473	13.455	-4.018	-23,0%
	Técnica o tecnológica	5.691	4.093	-1.598	-28,1%
	Universitaria	7.511	4.187	-3.324	-44,3%
	Especialización o maestría	1.543	679	-864	-56,0%
	Doctorado	0	0	0	0,0%

Fuente: Fuente: Elaboración propia autores con base en Gran Encuesta Integrada de Hogares (GEIH) del DANE
*Los niveles educativos corresponden al máximo nivel alcanzado,

	Edad	2021	2022	Variación Absoluta	Variación Relativa
Fuerza laboral	15-28	56.745	56.656	-89	-0,2%
	28-40	73.838	78.557	4.719	6,4%
	40-59	86.106	88.996	2.890	3,4%
	>59	20.018	23.630	3.613	18,0%
Población fuera de la fuerza laboral	15-28	46.975	43.050	-3.925	-8,4%
	28-40	12.431	10.163	-2.268	-18,2%
	40-59	35.406	31.441	-3.965	-11,2%
	>59	73.789	77.556	3.766	5,1%
Ocupados	15-28	43.042	48.122	5.081	11,8%
	28-40	62.892	71.543	8.651	13,8%
	40-59	76.370	80.741	4.371	5,7%
	>59	18.094	22.195	4.100	22,7%
Desocupados	15-28	13.704	8.534	-5.170	-37,7%
	28-40	10.946	7.014	-3.932	-35,9%
	40-59	9.736	8.255	-1.481	-15,2%
	>59	1.923	1.436	-487	-25,3%



Fuente: Elaboración propia autores con base en Unidad del Servicio Público de Empleo

POBLACIÓN TOTAL:

Se estima por proyecciones con base en los resultados de los censos de población.

POBLACIÓN EN EDAD DE TRABAJAR:

Está constituida por las personas de 15 años y más.

FUERZA DE TRABAJO (FT):

Comprende a todas las personas que contribuyen o están disponibles para contribuir a la producción de aquellos bienes y servicios que han sido definidos por el Sistema de Cuentas Nacionales de las Naciones Unidas (SCN): Esta población se divide en: ocupados y desocupados.

OCUPADOS:

Son las personas que durante la semana de referencia (semana pasada) participaron en el proceso de producción de bienes y servicios, es decir, las personas de 15 años y más, que durante la semana de referencia: Trabajaron al menos 1 hora a cambio de un ingreso monetario o en especie, o trabajaron al menos 1 hora sin recibir pago en calidad de trabajador(a) familiar sin remuneración; No trabajaron (por vacaciones, licencia, etc.) durante el período de referencia, pero tenían un empleo o negocio, o en general estaban vinculadas a un proceso de producción cualquiera y con seguridad, terminado éste, regresarán a su trabajo.

SUBOCUPADOS:

Comprende la población ocupada por insuficiencia de tiempo de trabajo por causas involuntarias y están dispuestos a trabajar más tiempo.

DESOCUPADOS:

Son las personas de 15 años y más que durante el período de referencia estuvieron simultáneamente en las siguientes condiciones: "sin empleo",

es decir, que no tenían un empleo asalariado o un trabajo independiente ni se desempeñaron como trabajador(a) familiar sin remuneración; "en busca de empleo", es decir que habían tomado medidas concretas para buscar un empleo asalariado o independiente en las últimas 4 semanas; estaban disponibles para empezar a trabajar. De acuerdo con la experiencia laboral, la población desocupada se clasifica en: cesantes y aspirantes.

POBLACIÓN FUERA DE LA FUERZA DE TRABAJO (PFFT):

Comprende a todas las personas en edad de trabajar (15 años y más), que en la semana de referencia no participaron en la producción de bienes y servicios porque no lo necesitan, no pueden o no están interesadas en tener actividad remunerada. Este grupo se compone de las personas que integran la fuerza de trabajo potencial y de las personas que son exclusivamente: Estudiantes, Personas dedicadas a oficios del hogar, Personas pensionadas, Personas jubiladas, Rentistas, Personas incapacitadas permanentemente para trabajar y Personas que no les llama la atención o creen que no vale la pena trabajar.

FUERZA DE TRABAJO POTENCIAL:

Personas con las siguientes condiciones: (i) Busca trabajo, no está disponible (personas sin empleo que están en busca de empleo pero no se encuentran disponibles para trabajar); (ii) Disponible, no busca trabajo (personas sin empleo que no están en busca de empleo pero se encuentran disponibles para trabajar); y (iii) No busca trabajo, ni está disponible, pero quiere un empleo (personas sin empleo que no están en busca de empleo ni se encuentran disponibles pero desean trabajar). Es una población que anda en busca de una oportunidad laboral.



ESTUDIOS DE MERCADO LABORAL EN MANIZALES

Convenio Alcaldía de Manizales y Universidad de Manizales



MANIZALES
+GRANDE



Acreditación Institucional
de Alta Calidad
Resolución 4792 del 15 de mayo de 2019

ALCALDÍA DE MANIZALES

CARLOS MARIO MARÍN CORREA
Alcalde

JUAN FELIPE JARAMILLO SALAZAR
Secretario de TIC y Competitividad

AIDA JOHANA YEPES TREJOS
Profesional

UNIVERSIDAD DE MANIZALES

DUVÁN EMILIO RAMÍREZ OSPINA
Rector

IRMA SOTO VALLEJO
Decana Facultad de Ciencias Contables,
Económicas y Administrativas

NATALIA MEJÍA FRANCO
Directora Programa de Economía

Investigación
ALEJANDRO BARRERA ESCOBAR
abarrera@umanizales.edu.co

JUAN FELIPE CASTELLANOS MARTÍNEZ
jcastellanos@umanizales.edu.co

JUAN MANUEL ARISTIZABAL TAMAYO
jm.aristizabal@umanizales.edu.co

JUANTRIVINHO
Creativo Gráfico