



ESTUDIOS DE MERCADO LABORAL EN MANIZALES

Convenio Alcaldía de Manizales y Universidad de Manizales



Alcaldía de Manizales
SECRETARÍA DE TIC
Y COMPETITIVIDAD

MANIZALES
+GRANDE



UNIVERSIDAD DE
MANIZALES®



Acreditación Institucional
de Alta Calidad
Resolución 4792 del 15 de mayo de 2019



MANIZALES
+GRANDE



Acreditación Institucional
de Alta Calidad
Resolución 4792 del 15 de mayo de 2019

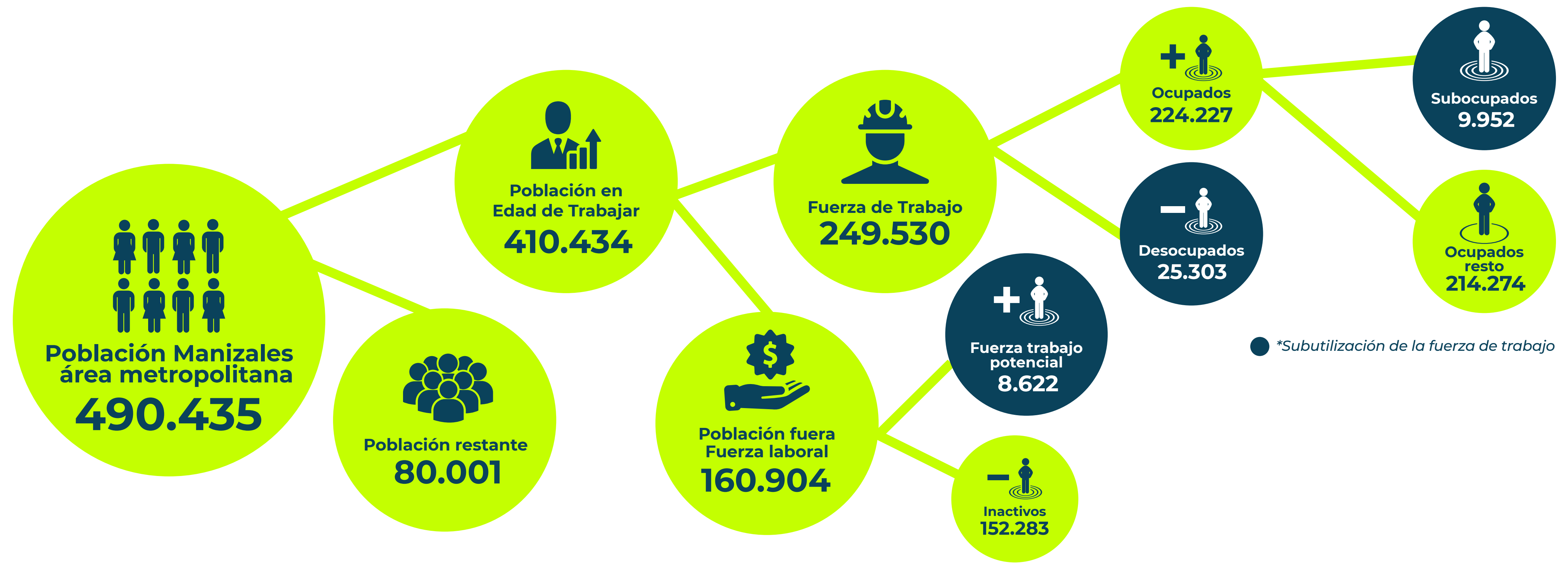


BOLETÍN DE COYUNTURA LABORAL DE MANIZALES *septiembre 2022*

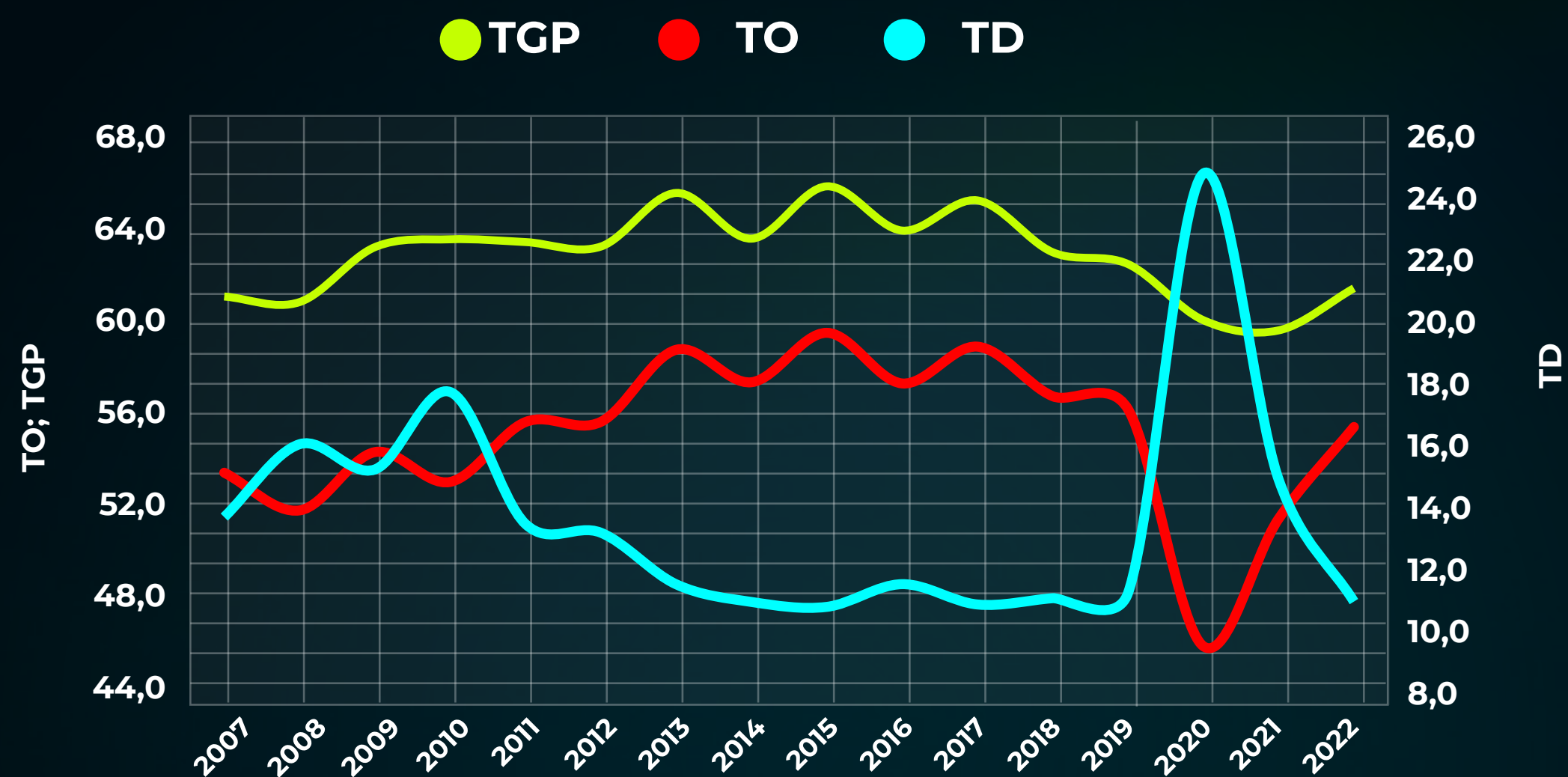


¿QUÉ ESTÁ PASANDO CON EL EMPLEO EN MANIZALES?

La actualización conceptual y metodológica de la Gran Encuesta Integrada de Hogares (GEIH marco 2018) del DANE registra para agosto una tasa de desempleo nacional de 10,6%, y para el trimestre móvil junio-agosto 2022 sería de 11%. Para el promedio de las 13 ciudades fue de 11,3% y en 23 ciudades de 11,5%. En esta comparación, Manizales registró una tasa de desempleo del 10,1%, logrando la segunda tasa más baja del país, acompañada de Bucaramanga (9,2%), Cartagena (10,4%), Cali (10,7%) y Villavicencio (10,8%). Sin el área metropolitana, Manizales registró una tasa de desempleo del 10%.



INDICADORES GLOBALES DEL MERCADO DE MANIZALES AM,
TRIMESTRE MÓVIL JUNIO - AGOSTO 2007 - 2022



Fuente: Elaboración propia autores con base en Gran Encuesta Integrada de Hogares (GEIH) del DANE

Para revisar los avances efectivos en el mercado laboral, se tienen dos lecturas. La primera es la comparación de los indicadores globales en el mismo trimestre referencia 2007-2022, donde efectivamente se detalla el fuerte impacto de la crisis COVID-19, y el positivo momento de recuperación económica que está experimentando la ciudad.

La segunda lectura es por medio del año móvil desde las tasas que resumen el concepto de *subutilización de la fuerza de trabajo*, que se refiere a la inadecuación entre la oferta y la demanda de trabajo a consecuencia de una

absorción insuficiente de la mano de obra y, por ende, una necesidad insatisfecha de empleo. En la tabla se exponen 5 medidas de subutilización por año móvil para Manizales AM, combinando la población desocupada, subocupada por tiempo insuficiente y la fuerza de trabajo potencial (busca, no disponible; Disponible, no busca; o no busca, no disponible, quiere).

	ene 21 - dic 21	feb 21 - ene 22	mar 21 - feb 22	abr 21 - mar 22	may 21 - abr 22	jun 21 - may 22	jul 21 - jun 22	ago 21 - jul 22	sep 21 - Ago 22
Su1	14,3%	13,7%	13,0%	12,5%	12,2%	11,6%	11,2%	10,9%	10,6%
Su2	19,2%	18,5%	17,9%	17,2%	16,7%	16,0%	15,3%	14,8%	14,6%
Su3	17,9%	17,2%	16,6%	16,1%	15,7%	15,2%	14,7%	14,2%	13,8%
Su4	22,6%	21,9%	21,4%	20,5%	20,0%	19,4%	18,6%	18,0%	17,7%
Su5	4,9%	4,8%	4,9%	4,6%	4,5%	4,4%	4,1%	4,0%	4,0%

Su1: Tasa de desempleo
desocupados / fuerza de trabajo

Su2: Tasa combinada de subocupación y Desempleo
(desocupados + subocupados) / fuerza de trabajo

Su3: Tasa combinada de desempleo y fuerza de trabajo potencial
(desocupados + fuerza de trabajo potencial) / (fuerza de trabajo + fuerza de trabajo potencial)

Su4: Medida compuesta de subutilización de la fuerza de trabajo
(desocupados + subocupados + fuerza de trabajo potencial) / (fuerza de trabajo + fuerza de trabajo potencial)

Su5: Tasa de subocupación
subocupados / fuerza de trabajo

Fuente: Elaboración propia autores con base en Gran Encuesta Integrada de Hogares (GEIH) del DANE

INDICADORES GLOBALES

En coyuntura reciente es posible afirmar que la tasa de desempleo en Manizales registró una caída de -4,1 puntos porcentuales entre 2021 y 2022, trimestre móvil de referencia junio-agosto. Esa disminución fue efecto combinado de una mayor oferta laboral, donde la Tasa Global de Participación (TGP) aumentó 1,9 puntos porcentuales (pp), alcanzado el 60,8% en 2022, y un mayor incremento en la demanda laboral, porque la Tasa de Ocupación (TO) aumentó 4,1 pp, llegando a 54,6%.

Para la fuerza laboral de la ciudad, los ocupados registraron una variación del 9,3%, contra un -25,6% en los desocupados. Importante destacar que la población por fuera de la fuerza de laboral, los subocupados y la fuerza de trabajo potencial experimentaron disminuciones en un año, coherente con la recuperación económica de Manizales.

En la variación de la ocupación laboral en Manizales destaca los empleados particulares crecieron 10,93%, contribuyendo con 6,38 puntos porcentuales (pp) sobre el 9,35% de los ocupados totales. Los empleados del Gobierno continúan en disminución (-21,74%).

Trimestre móvil junio-agosto 2022

	2021	2022	Variación absoluta	Variación relativa
Población total	485.478	490.435	4.957	1,0%
Población en edad de trabajar	405.712	410.434	4.722	1,2%
Fuerza de trabajo	239.045	249.530	10.485	4,4%
Ocupados	205.057	224.227	19.170	9,3%
Desocupados	33.988	25.303	-8.685	-25,6%
Población fuera de la fuerza laboral	166.667	160.904	-5.763	-3,5%
Subocupados	12.478	9.952	-2.526	-20,2%
Fuerza de trabajo potencial	13.363	8.622	-4.741	-35,5%

	2021	2022	Variación absoluta	Variación relativa	Contribución
Ocupados	205.057	224.227	19.170	9,35%	9,35
Obrero, empleado particular	119.602	132.680	13.078	10,93%	6,38
Obrero, empleado del gobierno	16.769	13.124	-3.645	-21,74%	-1,78
Empleado doméstico	4.925	4.852	-72	-1,47%	-0,04
Trabajador por cuenta propia	52.872	64.470	11.598	21,94%	5,66
Patrón o empleador	6.726	6.408	-318	-4,72%	-0,15
Trabajador familiar sin remuneración	3.176	2.019	-1.157	-36,42%	-0,56
Jornalero o Peón	911	673	-238	-26,17%	-0,12
Otro	76	0	-76	-100,00%	-0,04

Fuente: Elaboración propia autores con base en Gran Encuesta Integrada de Hogares (GEIH) del DANE

Para el trimestre móvil junio-agosto 2022 los ocupados de Manizales AM registraron una variación del 9,35%, traducido en 19.170 ocupados adicionales en el área metropolitana. Ese resultado sigue confirmando la positiva dinámica laboral de la ciudad. En términos absolutos, los mayores generadores de crecimiento en empleo fueron industria manufacturera, hoteles y restaurantes y actividades artísticas y de entretenimiento. Y, estas a su vez fueron las de mayor contribución. Por variaciones relativas, las mayores expansiones fueron por sectores agrícolas y mineros, hoteles y restaurantes, actividades artísticas, construcción y transporte y almacenamiento.

Desagregado por ramas de actividad económica, las mayores variaciones absolutas se registraron en transporte terrestre, construcción de edificios, actividades administrativas y de apoyo, comercio al por mayor de vehículos y actividades de servicios de comida y bebida; mientras las mayores variaciones relativas fueron en servicios personales, comercio al por mayor de vehículos, actividades de servicios a edificios, agricultura y ganadería y fabricación de muebles.

Rama de actividad económica agregada	2021	2022	Variación absoluta	Variación relativa	Contribución
Ocupados	205.057	224.227	19.170	9,35%	9,35
Agricultura, ganadería, caza, silvicultura y pesca	1.627	3.525	1.898	116,66%	0,93
Explotación de minas y canteras	582	769	188	32,23%	0,09
Industrias manufactureras	29.625	33.491	3.866	13,05%	1,89
Suministro de electricidad gas, agua y gestión de desechos	3.927	3.164	-762	-19,42%	-0,37
Construcción	13.503	16.715	3.212	23,78%	1,57
Comercio y reparación de vehículos	41.367	40.575	-792	-1,91%	-0,39
Alojamiento y servicios de comida	11.731	15.566	3.836	32,70%	1,87
Transporte y almacenamiento	12.857	15.279	2.422	18,84%	1,18
Información y comunicaciones	6.210	6.116	-95	-1,52%	-0,05
Actividades financieras y de seguros	5.405	5.136	-269	-4,97%	-0,13
Actividades inmobiliarias	3.124	3.184	60	1,92%	0,03
Actividades profesionales, científicas, técnicas y servicios administrativos	22.816	24.422	1.607	7,04%	0,78
Administración pública y defensa, educación y atención de la salud humana	36.636	36.528	-108	-0,30%	-0,05
Actividades artísticas, entretenimiento recreación y otras actividades de servicios	15.647	19.756	4.108	26,26%	2

Fuente: Elaboración propia autores con base en Gran Encuesta Integrada de Hogares (GEIH) del DANE

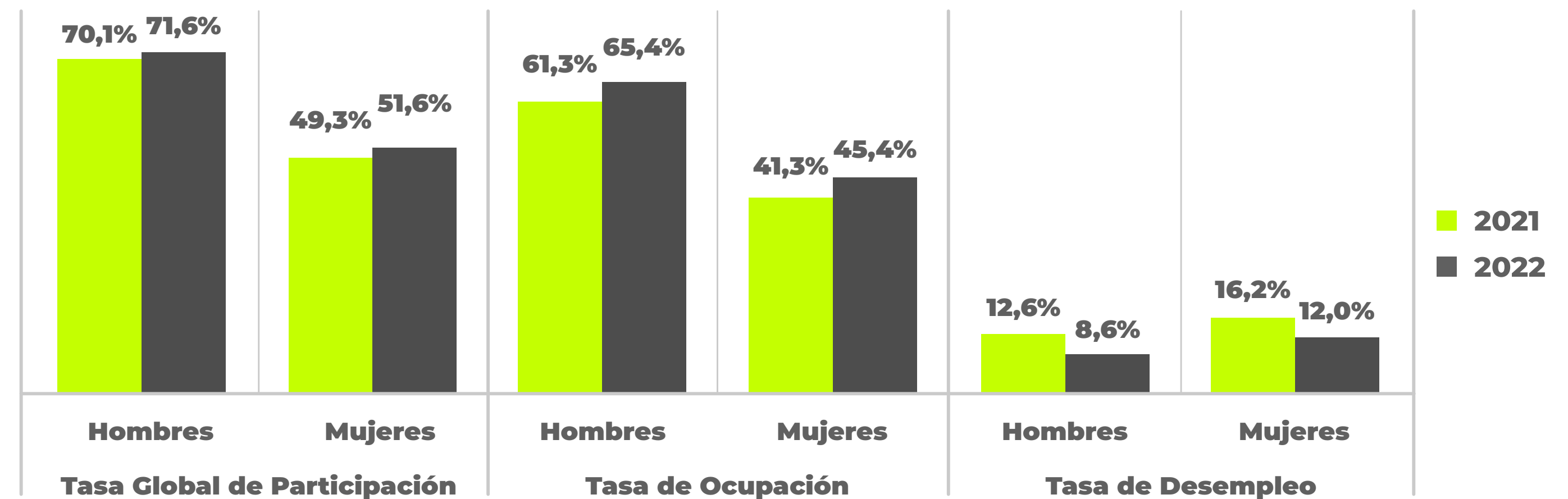
Rama de actividad económica desagregada (83,3% ocupación laboral)	2021	2022	Variación absoluta	Variación relativa	Participación
Comercio al por menor (incluso el comercio al por menor de combustibles), excepto el de vehículos automotores y motocicletas	31.756	28.217	-3.538	-11,10%	12,6%
Actividades de servicios de comidas y bebidas	11.210	14.113	2.903	25,90%	6,3%
Actividades de atención de la salud humana	11.502	11.998	496	4,30%	5,4%
Educación	12.424	11.705	-719	-5,80%	5,2%
Transporte terrestre; transporte por tuberías	9.088	11.699	2.611	28,70%	5,2%
Construcción de edificios	8.554	10.835	2.281	26,70%	4,8%
Administración pública y defensa; planes de seguridad social de afiliación obligatoria	10.922	10.522	-401	-3,70%	4,7%
Actividades administrativas y de apoyo de oficina y otras actividades de apoyo a las empresas	6.830	8.804	1.974	28,90%	3,9%
Elaboración de productos alimenticios	8.103	8.766	663	8,20%	3,9%
Comercio, mantenimiento y reparación de vehículos automotores y motocicletas, sus partes, piezas y accesorios	6.456	6.596	140	2,20%	2,9%
Otras actividades de servicios personales	4.141	5.931	1.790	43,20%	2,6%
Comercio al por mayor y en comisión o por contrata, excepto el comercio de vehículos automotores y motocicletas	3.155	5.761	2.606	82,60%	2,6%
Actividades de los hogares individuales como empleadores de personal doméstico	5.155	4.891	-264	-5,10%	2,2%
Fabricación de productos elaborados de metal, excepto maquinaria y equipo	4.145	4.879	734	17,70%	2,2%
Actividades de servicios a edificios y paisajismo (jardines, zonas verdes)	3.059	4.838	1.779	58,10%	2,2%
Confección de prendas de vestir	3.694	4.729	1.035	28,00%	2,1%
Actividades especializadas para la construcción de edificios y obras de ingeniería civil	3.071	3.647	577	18,80%	1,6%
Agricultura, ganadería, caza y actividades de servicios conexas	1.627	3.461	1.834	112,70%	1,5%
Actividades inmobiliarias	3.124	3.184	60	1,90%	1,4%
Actividades jurídicas y de contabilidad	2.965	3.164	199	6,70%	1,4%
Telecomunicaciones	3.757	2.683	-1.074	-28,60%	1,2%
Actividades de servicios financieros, excepto las de seguros y de pensiones	3.299	2.554	-745	-22,60%	1,1%
Mantenimiento y reparación de computadores, efectos personales y enseres domésticos	2.016	2.448	432	21,40%	1,1%
Seguros (incluso el reaseguro), seguros sociales y fondos de pensiones, excepto la seguridad social	1.924	2.395	471	24,50%	1,1%
Actividades de asociaciones	1.737	2.288	551	31,70%	1,0%
Obras de ingeniería civil	1.878	2.232	354	18,90%	1,0%
Fabricación de muebles, colchones y somieres	1.221	2.181	960	78,60%	1,0%
Actividades de seguridad e investigación privada	3.462	2.170	-1.292	-37,30%	1,0%

Fuente: Elaboración propia autores con base en Gran Encuesta Integrada de Hogares (GEIH) del DANE

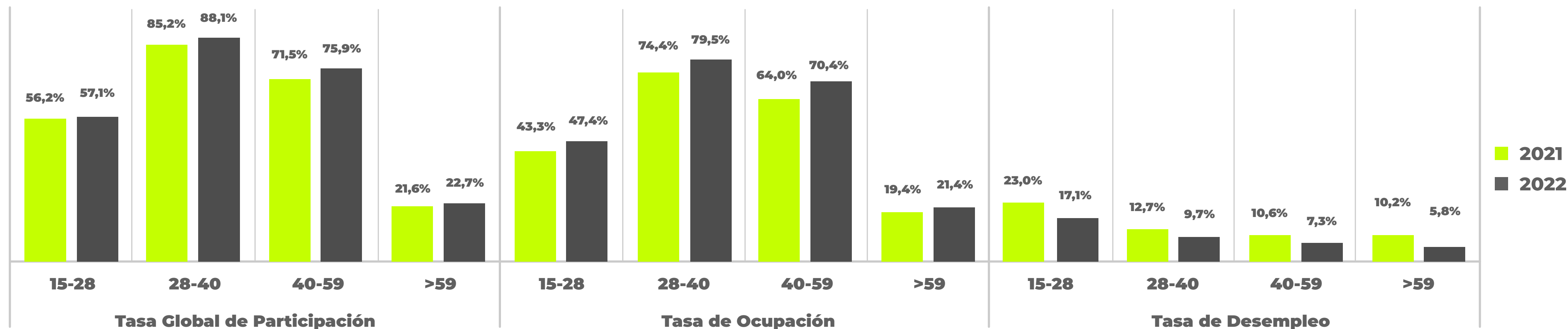
INDICADORES ESPECÍFICOS

Para el trimestre móvil junio-agosto 2022 la tasa de desempleo en hombres fue de 8,6% y en mujeres de 12%, manteniéndose la brecha de género, pero con reducción frente al mismo periodo 2021, especialmente destacable la disminución de 4,2 puntos porcentuales (pp) en mujeres, frente al 4 pp de los hombres. Este resultado en ambos sexos es gracias a un mayor incremento en la ocupación laboral sobre la participación. Destaca que la población por fuera de la fuerza de trabajo decreció -3,8% en hombres y -33% en mujeres y desocupados un -29,6% en hombres y -21,8% en mujeres, mientras los ocupados crecieron 8% en hombres y 11,1% en mujeres.

En los indicadores por grupos de edad, la tasa de desempleo va reduciéndose con el avance en el ciclo de vida de las personas, y el único segmento con una tasa desempleo de dos dígitos son los jóvenes (15-28 años). En los cuatro grupos etarios, se presentó una disminución en el desempleo, especialmente en los jóvenes, así como un aumento de la ocupación, más fuerte en los dos grupos de adulto (28-40 años y 40-59 años), y de la participación, sobresaliendo la expansión de personas entre 50-50 años de edad.



Fuente: Elaboración propia autores con base en Gran Encuesta Integrada de Hogares (GEIH) del DANE



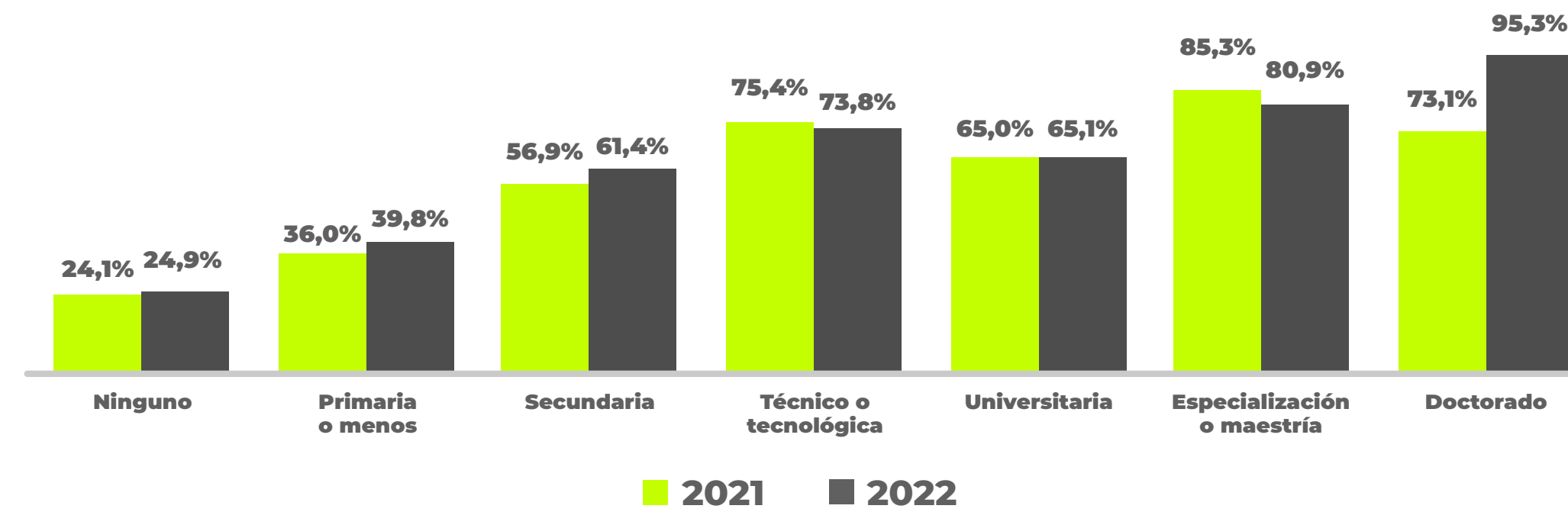
Fuente: Elaboración propia autores con base en Gran Encuesta Integrada de Hogares (GEIH) del DANE
 *Los niveles educativos corresponden al máximo nivel alcanzado.

Para el trimestre móvil junio-agosto 2022 las mayores reducciones en el número de desocupados se presentaron en jóvenes (15-28 años) y mayores (mayor a 59 años), con variaciones de -27 y -35,8% respectivamente, pero en ocupados los mayores incrementos fueron en 40-59 años y mayores de 59, con tasas de 10,4% y 18,5%. También es muy buena noticia la reducción de -18,4% y -15,2% de población por fuera de la fuerza de trabajo en los segmentos de 28-40 años y 40-59 años, afirmando la dinámica ocupacional del 2022.

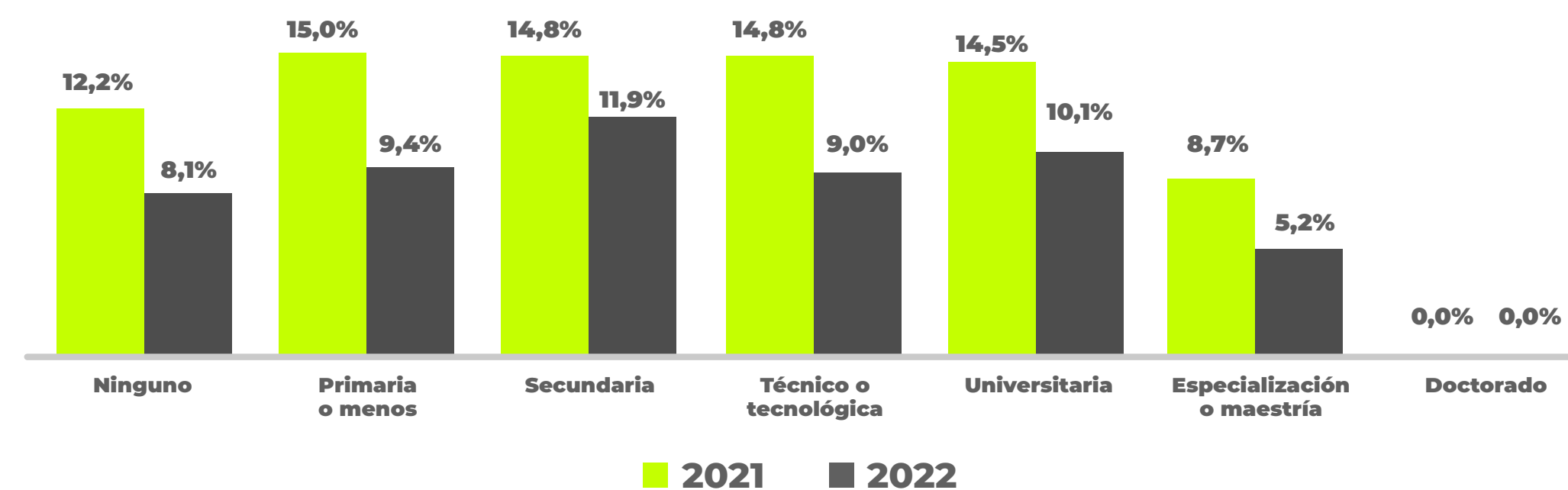
Y, por niveles educativos, se denota que la tasa de desempleo desciende en la medida que la educación es mayor, pero pueden existir momentos donde las personas con bajos niveles educativos tengan mejores resultados en el mercado derivado de un crecimiento en ocupación de sectores asociados a bajos perfiles de oficio y profesión. En comparación con el trimestre de referencia 2021, las mayores disminuciones en desempleo fueron en primaria o menos, técnica o tecnológica y universitaria; en ocupación los mayores crecimientos se presentaron en doctorado, primaria o menos y secundaria; y en participación se dieron variaciones altas en doctorado, secundaria primaria o menos, pero se redució en técnica y tecnológica y posgrado.

Frente a 2021, en términos de variaciones relativas, las mayores contracciones en desocupados fue en posgrado, universitaria, técnica y tecnológica; en ocupados los mayores incrementos ningún nivel educativo, primaria o menos y doctorado; y en la población por fuera de la fuerza de trabajo el balance es heterogéneo; ya que, ningún nivel educativo, técnica y tecnológica y posgrado experimentaron variación positiva, pero primaria o menos, secundaria, universitaria y doctorado tuvieron variaciones negativas, exponiendo posibles saturaciones de demanda laboral para algunos sectores sociales.

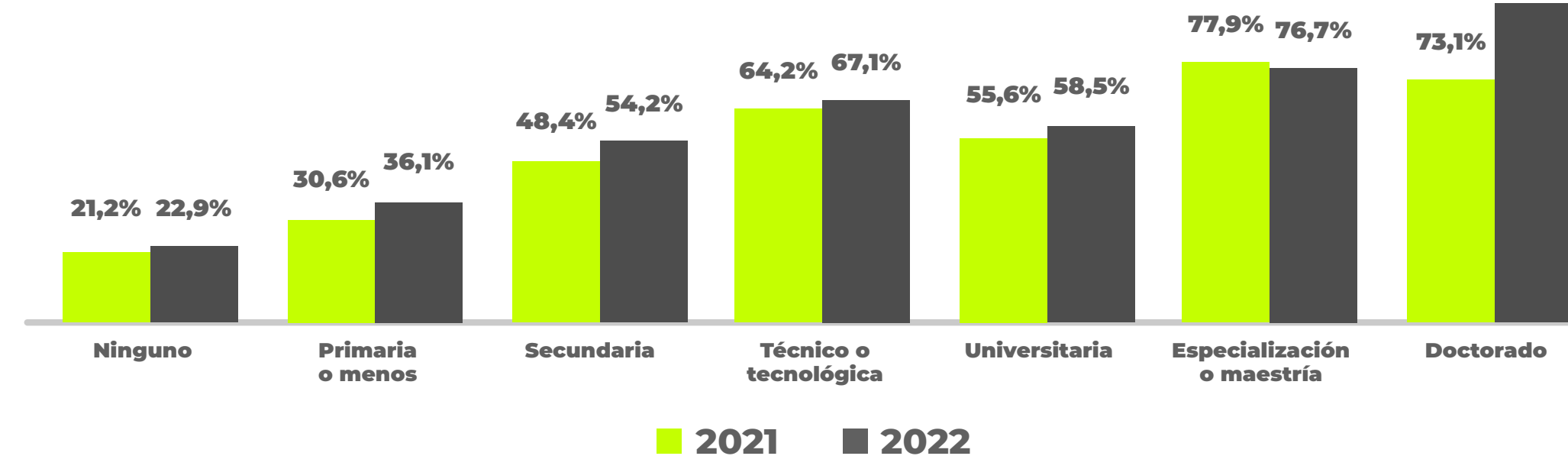
Tasa Global de Participación



Tasa de Desempleo



Tasa de Ocupación



Fuente: Elaboración propia autores con base en Gran Encuesta Integrada de Hogares (GEIH) del DANE
 *Los niveles educativos corresponden al máximo nivel alcanzado.

POBLACIÓN TOTAL:

Se estima por proyecciones con base en los resultados de los censos de población.

POBLACIÓN EN EDAD DE TRABAJAR:

Está constituida por las personas de 15 años y más.

FUERZA DE TRABAJO (FT):

Comprende a todas las personas que contribuyen o están disponibles para contribuir a la producción de aquellos bienes y servicios que han sido definidos por el Sistema de Cuentas Nacionales de las Naciones Unidas (SCN): Esta población se divide en: ocupados y desocupados.

OCUPADOS:

Son las personas que durante la semana de referencia (semana pasada) participaron en el proceso de producción de bienes y servicios, es decir, las personas de 15 años y más, que durante la semana de referencia: Trabajaron al menos 1 hora a cambio de un ingreso monetario o en especie, o trabajaron al menos 1 hora sin recibir pago en calidad de trabajador(a) familiar sin remuneración; No trabajaron (por vacaciones, licencia, etc.) durante el período de referencia, pero tenían un empleo o negocio, o en general estaban vinculadas a un proceso de producción cualquiera y con seguridad, terminado éste, regresarán a su trabajo.

SUBOCUPADOS:

Comprende la población ocupada por insuficiencia de tiempo de trabajo por causas involuntarias y están dispuestos a trabajar más tiempo.

DESOCUPADOS:

Son las personas de 15 años y más que durante el período de referencia estuvieron simultáneamente en las siguientes condiciones: "sin empleo",

es decir, que no tenían un empleo asalariado o un trabajo independiente ni se desempeñaron como trabajador(a) familiar sin remuneración; "en busca de empleo", es decir que habían tomado medidas concretas para buscar un empleo asalariado o independiente en las últimas 4 semanas; estaban disponibles para empezar a trabajar. De acuerdo con la experiencia laboral, la población desocupada se clasifica en: cesantes y aspirantes.

POBLACIÓN FUERA DE LA FUERZA DE TRABAJO (PFFT):

Comprende a todas las personas en edad de trabajar (15 años y más), que en la semana de referencia no participaron en la producción de bienes y servicios porque no lo necesitan, no pueden o no están interesadas en tener actividad remunerada. Este grupo se compone de las personas que integran la fuerza de trabajo potencial y de las personas que son exclusivamente: Estudiantes, Personas dedicadas a oficios del hogar, Personas pensionadas, Personas jubiladas, Rentistas, Personas incapacitadas permanentemente para trabajar y Personas que no les llama la atención o creen que no vale la pena trabajar.

FUERZA DE TRABAJO POTENCIAL:

Personas con las siguientes condiciones: (i) Busca trabajo, no está disponible (personas sin empleo que están en busca de empleo pero no se encuentran disponibles para trabajar); (ii) Disponible, no busca trabajo (personas sin empleo que no están en busca de empleo pero se encuentran disponibles para trabajar); y (iii) No busca trabajo, ni está disponible, pero quiere un empleo (personas sin empleo que no están en busca de empleo ni se encuentran disponibles pero desean trabajar). Es una población que anda en busca de una oportunidad laboral.



ESTUDIOS DE MERCADO LABORAL EN MANIZALES

Convenio Alcaldía de Manizales y Universidad de Manizales



MANIZALES
+GRANDE



Acreditación Institucional
de Alta Calidad
Resolución 4792 del 15 de mayo de 2019

ALCALDÍA DE MANIZALES

CARLOS MARIO MARÍN CORREA
Alcalde

JUAN FELIPE JARAMILLO SALAZAR
Secretario de TIC y Competitividad

AIDA JOHANA YEPES TREJOS
Profesional

UNIVERSIDAD DE MANIZALES

DUVÁN EMILIO RAMÍREZ OSPINA
Rector

IRMA SOTO VALLEJO
Decana Facultad de Ciencias Contables,
Económicas y Administrativas

NATALIA MEJÍA FRANCO
Directora Programa de Economía

Investigación
ALEJANDRO BARRERA ESCOBAR
abarrera@umanizales.edu.co

JUAN FELIPE CASTELLANOS MARTÍNEZ
jcastellanos@umanizales.edu.co

JUAN MANUEL ARISTIZABAL TAMAYO
jm.aristizabal@umanizales.edu.co

JUANTRIVINHO
Creativo Gráfico