



ESTUDIOS DE MERCADO LABORAL EN MANIZALES

Convenio Alcaldía de Manizales y Universidad de Manizales



Alcaldía de Manizales
SECRETARÍA DE TIC
Y COMPETITIVIDAD

MANIZALES
+GRANDE



UNIVERSIDAD DE
MANIZALES®



Acreditación Institucional
de Alta Calidad
Resolución 4792 del 15 de mayo de 2019



MANIZALES
+GRANDE



Acreditación Institucional
de Alta Calidad
Resolución 4792 del 15 de mayo de 2019



BOLETÍN DE COYUNTURA LABORAL DE MANIZALES

octubre 2021

Los resultados del mercado laboral para el trimestre móvil julio-septiembre 2021 ubican a Manizales entre las cinco ciudades con menor tasa de desempleo en Colombia, con una tasa de 12,2%, registrando una reducción de 10 puntos porcentuales (pp) con respecto al mismo periodo 2020 pero aún por cerrar la brecha de 0,9 pp con 2029. El resultado estaría 2,1 pp por debajo del promedio de las 23 ciudades y áreas metropolitanas, reflejando mejores resultados regionales, Pereira (14,9%) y Armenia (16,6%).

Junto con Manizales, las ciudades con más bajo desempleo fueron Cartagena (8,9%), Barranquilla (10,2%), Bucaramanga (10,8%), Pasto (13,5%) y Sincelejo (14%). Por su parte, aquellas con mayor desempleo: Florencia (19,6%), Riohacha (19,1%), Quibdó (18,6%), Valledupar (18%) y Cúcuta (17,9%).

Tomando el mismo trimestre 2019 como un periodo de normalidad, es posible concluir que la ocupación laboral en Manizales tendría niveles de recuperación de empleo del 94,6%, mientras los desocupados experimentarían un exceso de 3,2%, en un proceso gradual de cierre de brechas marcando una recuperación económica. Entre 2020 y 2021, en el trimestre de referencia, se insertan en el mercado 18.384 personas para un crecimiento del 11,6% en ocupación. Por su parte, los desocupados experimentan una disminución del -45,8%.

Desagregando por actividades económicas, se evidencia que los sectores de TIC, servicios profesionales y administrativos, administración

pública, educación y salud y suministro de servicios públicos actualmente presentan nivel de recuperación en el empleo por encima del 100%, mostrando variaciones significativas sobre el 10% entre 2020 y 2021, destacando por su dinamismo en la generación de empleo.

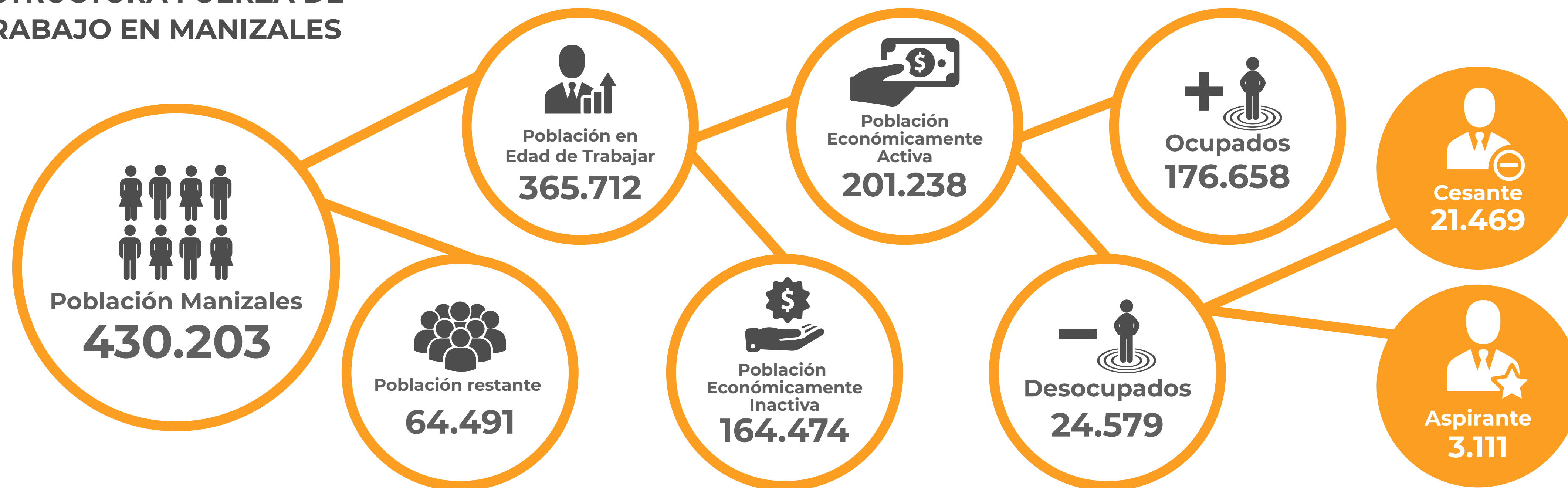
Con los avances de los microdatos GEIH-DANE hasta el trimestre móvil junio-agosto, se muestra que la ciudad avanzó en variación de 14,1% en hombres y 13% en mujeres, pero con mayor contracción en la desocupación para mujeres (-45,5% versus 38,8%); con mejores resultados para los jóvenes y adultos hasta los 40 años, con crecimientos en ocupación de 27,7% y 12,9% respectivamente; y aquellas personas con nivel educativo primaria (31,7%), posiblemente asociado a repuntes en sectores intensivos en este tipo de perfiles, y los ocupados con técnico o tecnológico y universitario (14,2% y 22,8% respectivamente), en coherencia con la expansión de sectores económicos asociados a mayores niveles de capital humano, preferiblemente productivo, ejecutivo o con conocimiento especializado para las labores.

En esta ocasión, se hace mención al mercado laboral por ingresos en la ciudad, descubriendo que existen diferencias relevantes según segmentos demográficos, con un importante mensaje de la educación y la experiencia laboral como vehículos articulados de movilización social, soportado en la teoría de la acumulación de capital humano.



**¿QUÉ ESTÁ
PASANDO CON EL
EMPLEO EN MANIZALES?**

ESTRUCTURA FUERZA DE TRABAJO EN MANIZALES



ESTRUCTURA FUERZA DE TRABAJO

VARIACIÓN ABSOLUTA

VARIACIÓN RELATIVA

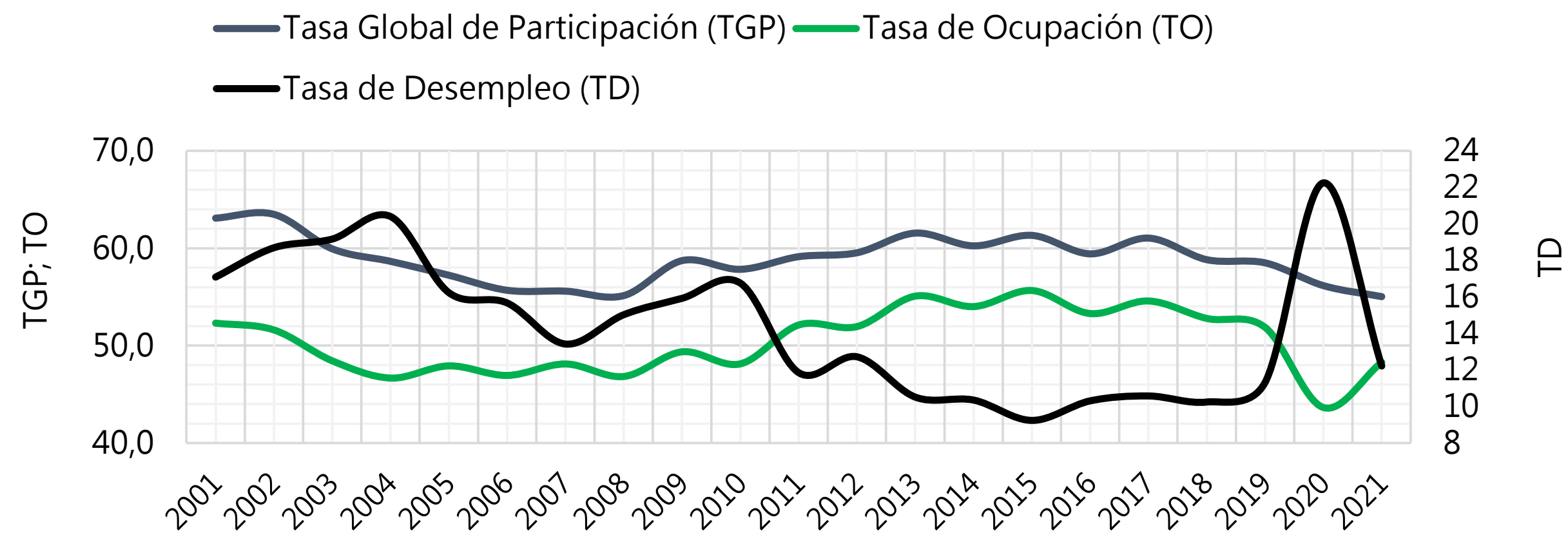
	2019	2020	2021	2020/2019	2021/2020	2020/2019	2021/2020
Población total	424.944	427.284	430.203	2.340	2.919	0,6%	0,7%
Población en edad de trabajar (PET)	359.861	362.528	365.712	2.667	3.184	0,7%	0,9%
Población Económicamente Activa (PEA)	210.531	203.590	201.238	-6.941	-2.352	-3,3%	-1,2%
Población Económicamente Inactiva (PEI)	149.330	158.939	164.474	9.609	5.536	6,4%	3,5%
Ocupados	186.709	158.275	176.658	-28.435	18.384	-15,2%	11,6%
Desocupados	23.822	45.315	24.579	21.493	-20.736	90,2%	-45,8%

Fuente: Elaboración propia autores con base en Gran Encuesta Integrada de Hogares (GEIH) del DANE

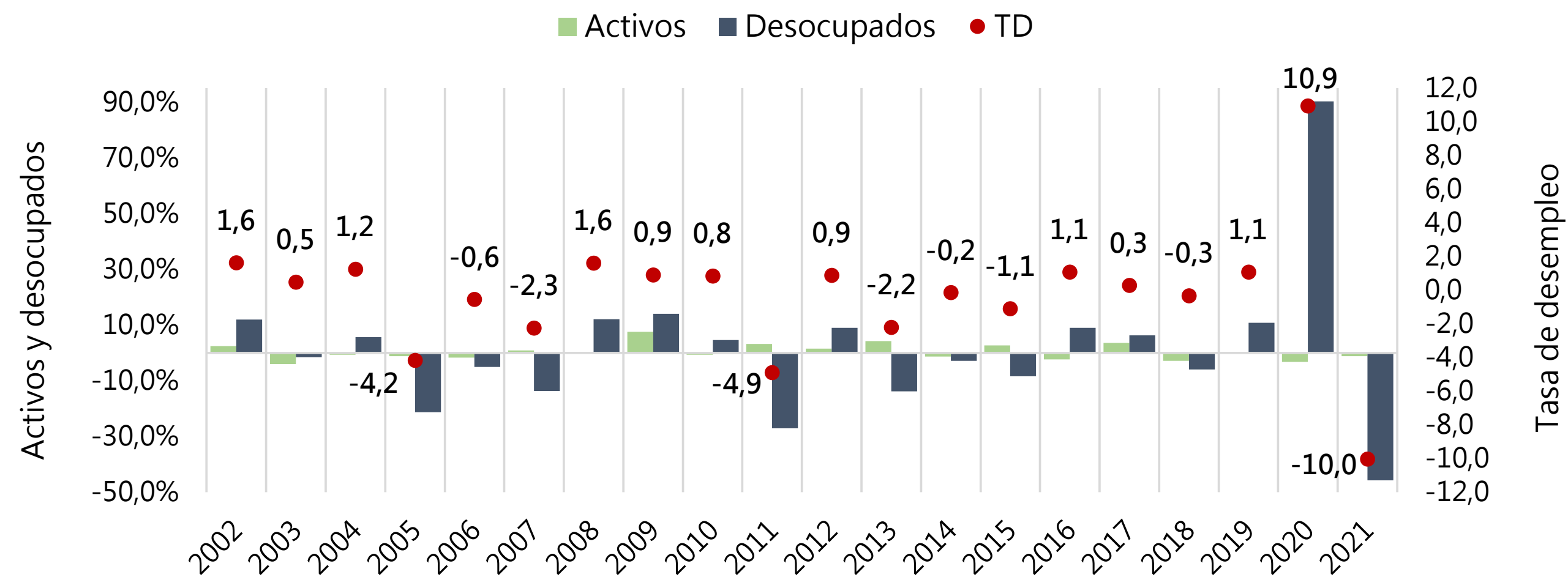
Para el trimestre móvil julio-septiembre la tasa de desempleo de Manizales fue de 12,2%, resultado de un incremento de 4,65 puntos en la demanda laboral, medido a través de la Tasa de Ocupación (TO), señal de recuperación en la dinámica de producción y consumo y una disminución de -1,13 puntos en la oferta laboral, medida con la Tasa Global de Participación. Con estos resultados, la TGP estaría en cifras del 2008 (tendencia bajista), la TO del 2011 (tendencia alcista) y la TD del 2012 (tendencia bajista). Vale la pena anotar que Manizales tendría la segunda TGP más baja del país, la séptima más baja TO y la cuarto más baja TD.

El resultados de los cambios en la tasa de desempleo responden a las variaciones en el flujo de personas en actividad laboral y los desocupados. En 2020, trimestre de referencia, el desempleo subió 10,9 puntos efecto neto de mayor variación en los desocupados y para 2021 la normalización de las cifras obedece precisamente a un efecto neto mayoritario de caída en los desocupados, evidenciando un efectivo proceso de recuperación económica.

INDICADORES DEL MERCADO LABORAL DE MANIZALES



VARIACIÓN PORCENTUAL EN ACTIVOS Y DESOCUPADOS; Y VARIACIÓN PUNTOS DE DESEMPLEO

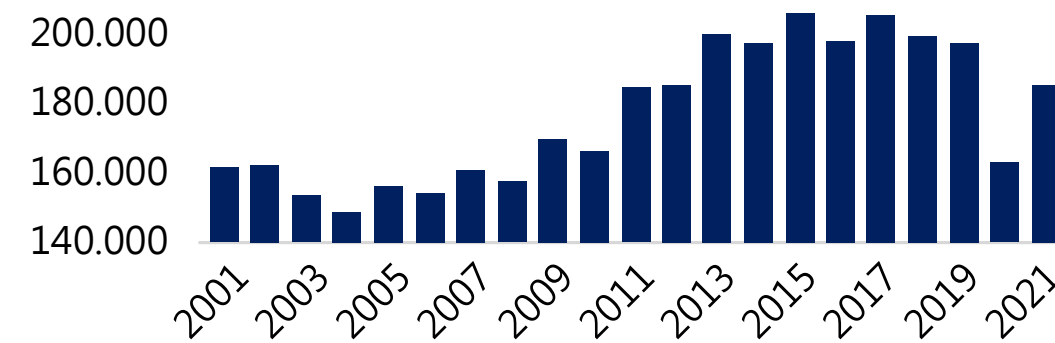


Fuente: Elaboración propia autores con base en Gran Encuesta Integrada de Hogares (GEIH) del DANE

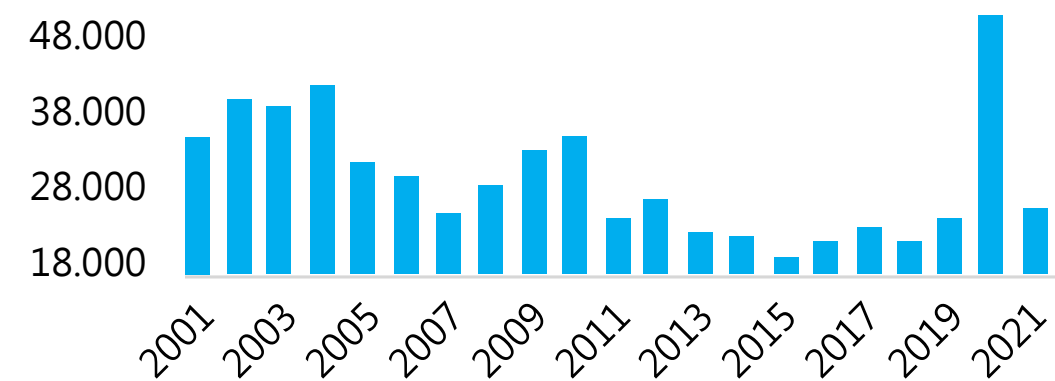
Es de resaltar que el flujo de inactivos laborales en Manizales actualmente se encuentra con exceso de 10,1% frente al mismo periodo 2019 y las variaciones recientes son positivas: 6,4% en 2020 y 3,5% para 2021. La razón de estudio tuvo una variación del 7,1% y oficios del hogar del -10,6% en 2021, donde el segundo registra el segundo volumen más alto desde 2001.

Por posición ocupacional los niveles de recuperación de empleo se encuentran así: obrero, empleado particular en 93,8% (efecto ajuste eficiencia), empleado del gobierno sobre el 123,4% (efecto gasto-inversión pública), empleado doméstico en 79% (efecto demanda de hogares), cuenta propia en 98,8% (efecto reactivación) y patrón o empleador en 59,7% (efecto espíritu emprendedor).

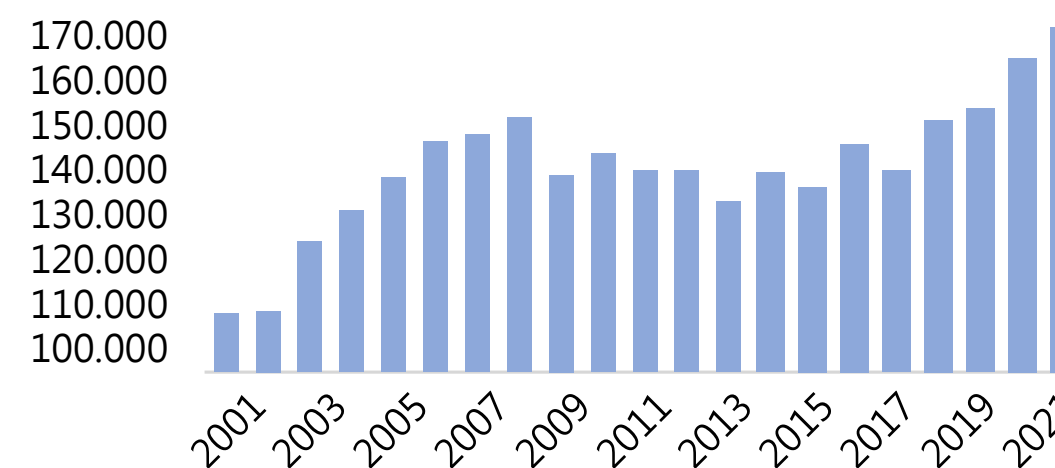
OCUPADOS



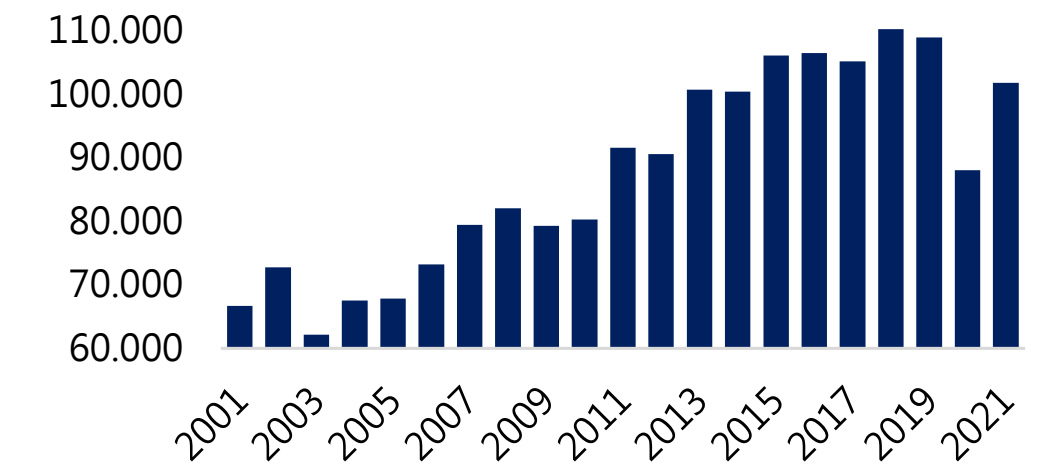
DESOCUPADOS



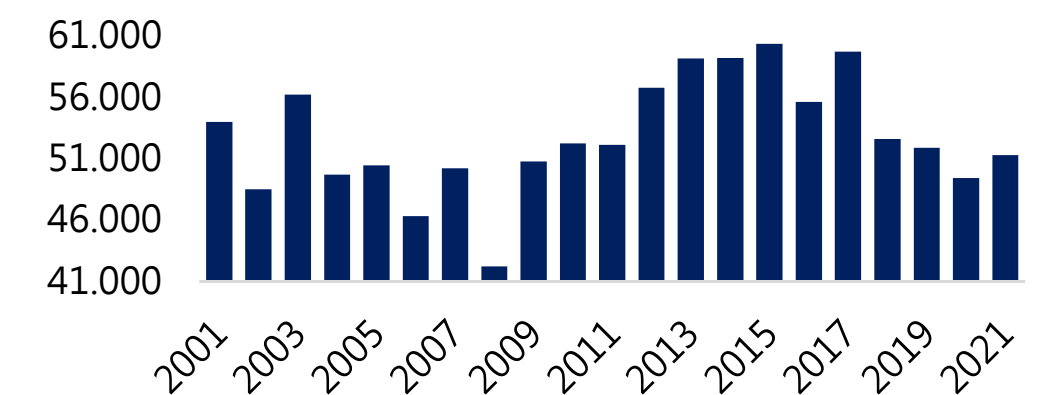
POBLACIÓN ECONÓMICAMENTE INACTIVA



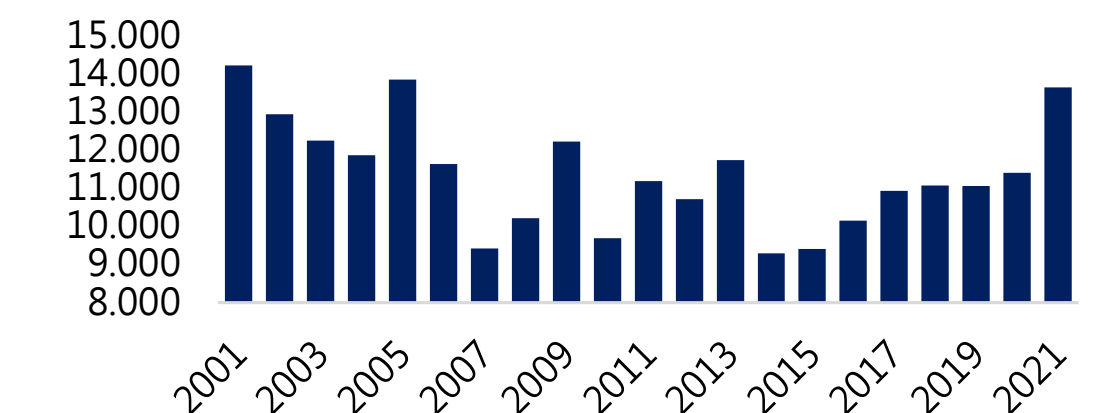
OBRERO, EMPLEADO PARTICULAR



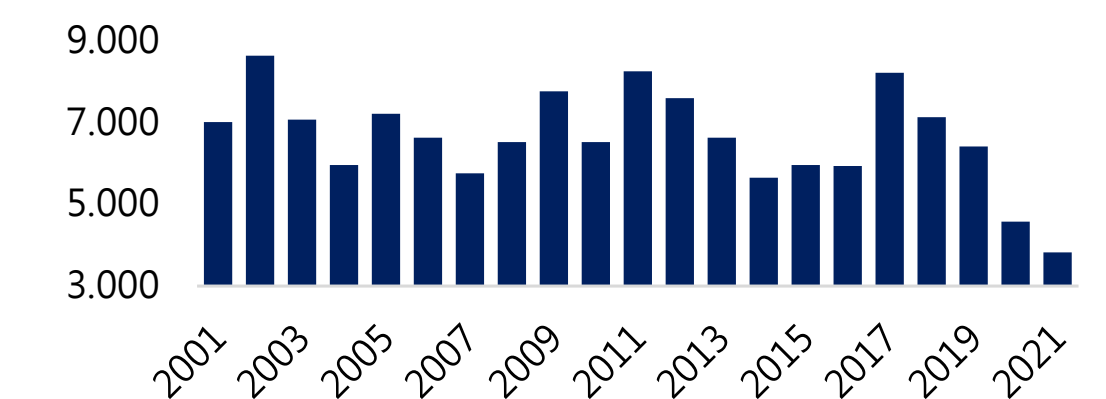
TRABAJADOR POR CUENTA PROPIA



OBRERO, EMPLEADO DEL GOBIERNO



PATRÓN O EMPLEADOR



Fuente: Elaboración propia autores con base en Gran Encuesta Integrada de Hogares (GEIH) del DANE

OCUPADOS MANIZALES	OCUPADOS 2020	OCUPADOS 2021	VARIACIÓN ABSOLUTA	VARIACIÓN RELATIVA
Ocupados Manizales	158.275	176.658	18.384	11,6%
Agricultura, ganadería, caza, silvicultura y pesca	1.517	1.639	122	8,1%
Explotación de minas y canteras	345	293	-52	-15,1%
Industrias manufactureras	24.704	27.254	2.550	10,3%
Suministro de electricidad gas, agua y gestión de desechos	3.045	3.207	161	5,3%
Construcción	12.210	13.014	804	6,6%
Comercio y reparación de vehículos	29.581	33.428	3.847	13,0%
Alojamiento y servicios de comida	9.442	9.174	-268	-2,8%
Transporte y almacenamiento	9.494	11.411	1.917	20,2%
Información y comunicaciones	3.173	3.813	640	20,2%
Actividades financieras y de seguros	3.215	2.588	-627	-19,5%
Actividades inmobiliarias	2.601	1.512	-1.089	-41,9%
Servicios profesionales, científicas, técnicas y administrativos	21.260	23.865	2.605	12,3%
Administración pública, educación y salud	25.655	30.000	4.345	16,9%
Actividades artísticas, entretenimiento y otras	12.033	15.462	3.428	28,5%

Fuente: Elaboración propia autores con base en Gran Encuesta Integrada de Hogares (GEIH) del DANE

La pandemia ha favorecido la ampliación de empleo en sectores económicos con mayor vocación hacia producción de bienes y servicios de medio y alto valor agregado para la economía, así como otros que van mostrando señales positivas retardadas por reactivación. Así, frente a la estructura ocupacional en 2019, destaca en la actualidad el aumento en participación de servicios profesionales y administrativos en 3,1 puntos porcentuales, mientras comercio, hoteles, restaurantes y actividades inmobiliarias pierden -0,9 pp, -2,3 pp y -0,8 pp.



NIVEL DE RECUPERACIÓN EN OCUPACIÓN LABORAL 2021 / 2019



Trimestre móvil de referencia julio - septiembre

OCUPADOS DESAGREGADOS POR PRINCIPALES RAMAS DE ACTIVIDAD ECONÓMICA

OCUPADOS POR RAMA DE ACTIVIDAD ECONÓMICA DESAGREGADA	2019	2020	2021	PARTICIPACIÓN 2021	NIVEL DE RECUPERACIÓN (2021 / 2019)
Comercio al por menor (incluso el comercio al por menor de combustibles), excepto el de vehículos automotores y motocicletas	28.387	22.689	24.864	14,4%	87,6%
Actividades administrativas y de apoyo de oficina y otras actividades de apoyo a las empresas	7.766	8.340	10.840	6,3%	139,6%
Educación	11.720	9.560	10.094	5,8%	86,1%
Actividades de servicios de comidas y bebidas	11.824	8.568	8.380	4,9%	70,9%
Actividades de atención de la salud humana	8.606	8.188	8.071	4,7%	93,8%
Construcción de edificios	7.776	6.090	7.757	4,5%	99,8%
Transporte terrestre; transporte por tuberías	7.997	7.487	7.674	4,4%	96,0%
Administración pública y defensa; planes de seguridad social de afiliación obligatoria	8.070	6.452	7.204	4,2%	89,3%
Comercio, mantenimiento y reparación de vehículos automotores y motocicletas, sus partes, piezas y accesorios	6.306	3.622	6.277	3,6%	99,5%
Elaboración de productos alimenticios	4.686	4.486	6.208	3,6%	132,5%
Otras actividades de servicios personales	10.041	5.738	6.062	3,5%	60,4%
Actividades de servicios a edificios y paisajismo (jardines, zonas verdes)	5.853	2.271	4.633	2,7%	79,1%
Fabricación de productos elaborados de metal, excepto maquinaria y equipo	4.277	3.685	4.548	2,6%	106,3%
Confección de prendas de vestir	5.008	2.669	4.412	2,6%	88,1%
Comercio al por mayor y en comisión o por contrata, excepto el comercio de vehículos automotores y motocicletas	3.886	2.214	3.870	2,2%	99,6%
Actividades de los hogares individuales como empleadores de personal doméstico	2.943	2.577	3.040	1,8%	103,3%
Telecomunicaciones	2.430	2.116	2.787	1,6%	114,7%
Actividades jurídicas y de contabilidad	2.096	1.901	2.538	1,5%	121,1%
Actividades de seguridad e investigación privada	1.040	2.043	2.505	1,5%	240,9%
Almacenamiento y actividades complementarias al transporte	886	856	2.458	1,4%	277,3%
Fabricación de aparatos y equipo eléctrico	3.448	2.952	2.410	1,4%	69,9%
Actividades especializadas para la construcción de edificios y obras de ingeniería civil	1.129	1.322	2.347	1,4%	207,9%
Actividades de servicios financieros, excepto las de seguros y de pensiones	1.129	1.034	1.639	0,9%	145,2%
Mantenimiento y reparación de computadores, efectos personales y enseres domésticos	2.416	1.962	1.629	0,9%	67,4%
Agricultura, ganadería, caza y actividades de servicios conexas	2.287	1.664	1.523	0,9%	66,6%

Fuente: Elaboración propia autores con base en Gran Encuesta Integrada de Hogares (GEIH) del DANE

Trimestre móvil de referencia junio - agosto

MERCADO LABORAL POR SEXO, EDAD Y NIVEL EDUCATIVO

En el trimestre móvil junio - agosto 2021 la tasa de desempleo en hombres fue de 13,7% y mujeres de 15,9%, para un brecha de 2,2 puntos porcentuales (pp), para un saldo de 13.467 hombres y 15.569 mujeres desocupadas, que representa un exceso de desocupación de 19,7% en hombres y 35,6% en mujeres.

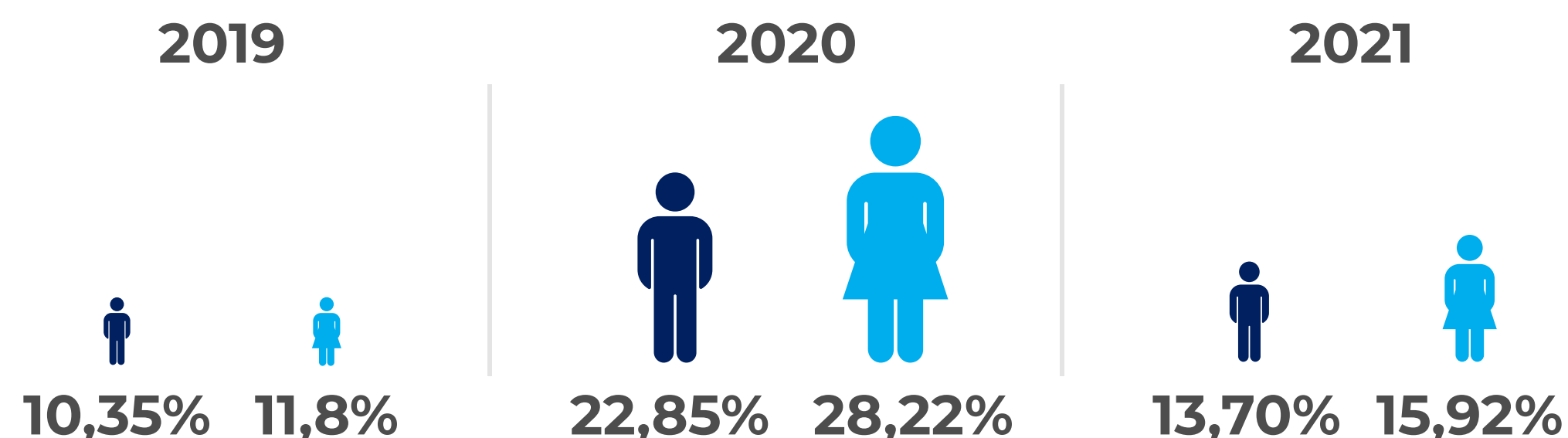
En comparación con el mismo periodo 2019, el desempleo en hombres y mujeres es 3,34 pp y 4,85 pp mayor, lo que continúa enviando un mensaje de camino por recorrer para tener recuperación completa. De hecho, la ocupación para 2021 en hombres se encuentra en niveles de recuperación de 94,3% y en mujeres de 89,2%.

La reducción del desempleo frente a 2020 se explica por un efecto neto de reducción en el número de desocupados, sin embargo se debe tener presente un aumento de 4,9 pp en la inactividad laboral de las mujeres.

Para 2021, en promedio las mujeres ocupadas de Manizales reciben un -14,9% menos en ingresos laborales que los hombres, contra al -22,8% en 2020 y -18,1% en 2019.

"El boletín muestra los datos agregados del trimestre móvil julio-septiembre 2021, pero en las tasas específicas por sexo, grupo de edad, nivel educativo es con relación al trimestre móvil junio-agosto 2021 por disponibilidad de los microdatos de la GEIH-DANE"

TASA DE DESEMPLEO POR SEXO EN MANIZALES



OCUPADOS Y DESOCUPADOS POR SEXO EN MANIZALES

	OCUPADOS			VARIACIÓN ABSOLUTA		VARIACIÓN RELATIVA		NIVEL DE OCUPACIÓN
	2019	2020	2021	2020 / 2019	2021 / 2020	2020 / 2019	2021 / 2020	2021 / 2019
Hombre	104.256	86.132	98.353	-18.124	12.221	-17,38%	14,19%	94,3%
Mujeres	83.908	66.173	74.812	-17.735	8.639	-21,14%	13,06%	89,2%

	DESOCUPADOS			VARIACIÓN ABSOLUTA		VARIACIÓN RELATIVA		NIVEL DE DESOCUPACIÓN
	2019	2020	2021	2020 / 2019	2021 / 2020	2020 / 2019	2021 / 2020	2021 / 2019
Hombre	12.040	25.507	15.611	13.467	-9.896	111,8%	-38,8%	129,7%
Mujeres	10.451	26.021	14.170	15.569	-11.851	149,0%	-45,5%	135,6%

Fuente: Elaboración propia autores con base en Gran Encuesta Integrada de Hogares (GEIH) del DANE

Trimestre móvil de referencia junio - agosto

En el trimestre móvil junio - agosto 2021 la tasa de desempleo en los jóvenes (14-28 años) fue de 22,6%, la más alta entre todos los grupos de edad, estando a 6,7 puntos porcentuales (pp) de diferencia con respecto al 2019. Entre el resto de grupos, la diferencia es de 3,5 pp entre 28 a 40 años, 2,7 pp entre 40-59 años y de 3,7 pp en mayores de 59 años.

En este contexto el promedio del nivel de ocupación frente a 2019 es de 91,4% y el exceso de desocupación del 37,4%, donde el 37,9% de los desocupados de la ciudad se concentra en la población joven entre los 14-28 años de edad. En promedio, los jóvenes reciben ingresos laborales -41,6% menos que el resto de grupos etarios.

Entre 2020 y 2021, trimestre móvil de referencia, se debe resaltar un incremento de inactividad laboral en grupo 14-28 (3,4%), 40-59 (4,6%) y mayores de 59 años (6,5%); mientras disminuye en 28-40 (-5,5%).

Por otro lado, por nivel educativo se evidencia que las mayores tasas de desempleo se encuentran en secundaria básica y media, en promedio del 16%; mientras universitario y posgrado registran las menores tasas con 12,8% y 5,6% respectivamente.

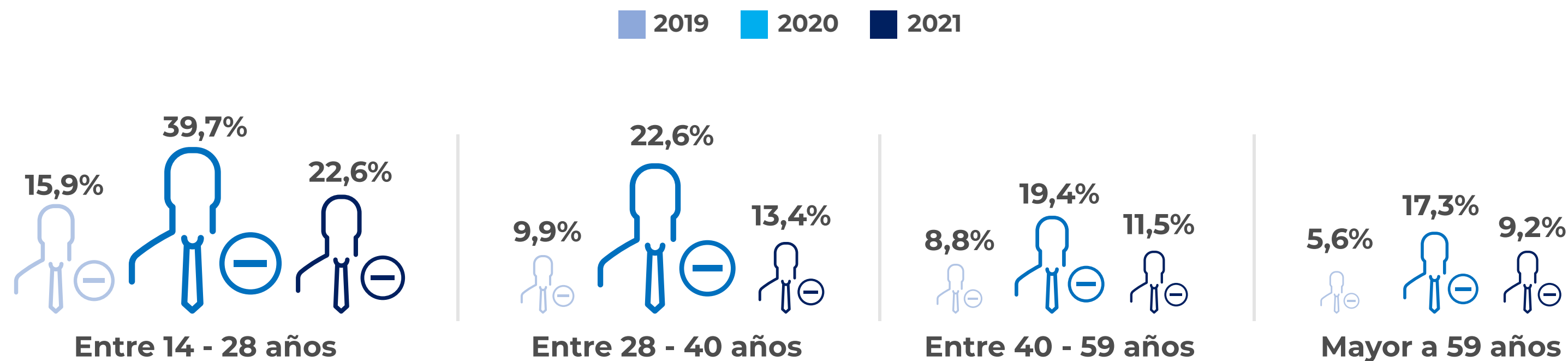
OCUPADOS Y DESOCUPADOS POR EDAD EN MANIZALES

	OCUPADOS			VARIACIÓN ABSOLUTA		VARIACIÓN RELATIVA		NIVEL DE OCUPACIÓN
	2019	2020	2021	2021 / 2019	2021 / 2020	2021 / 2019	2021 / 2020	2021 / 2019
Entre 14-28 años	45.122	30.270	38.647	-14.852	8.377	-32,9%	27,7%	85,7%
Entre 29-40 años	61.431	52.744	59.545	-8.687	6.801	-14,1%	12,9%	96,9%
Entre 41-59 años	65.207	55.398	60.100	-9.809	4.702	-15,0%	8,5%	92,2%
Mayor a 59 años	16.405	13.894	14.873	-2.511	980	-15,3%	7,1%	90,7%

	DESOCUPADOS			VARIACIÓN ABSOLUTA		VARIACIÓN RELATIVA		NIVEL DE DESOCUPACIÓN
	2019	2020	2021	2021 / 2019	2021 / 2020	2021 / 2019	2021 / 2020	2021 / 2019
Entre 14-28 años	8.546	19.950	11.279	11.405	-8.672	133,5%	-43,5%	132,0%
Entre 29-40 años	6.722	15.361	9.198	8.638	-6.163	128,5%	-40,1%	136,8%
Entre 41-59 años	6.258	13.314	7.795	7.056	-5.519	112,7%	-41,5%	124,6%
Mayor a 59 años	966	2.903	1.509	1.937	-1.394	200,5%	-48,0%	156,2%

Fuente: Elaboración propia autores con base en Gran Encuesta Integrada de Hogares (GEIH) del DANE

TASA DE DESEMPLEO POR EDAD EN MANIZALES



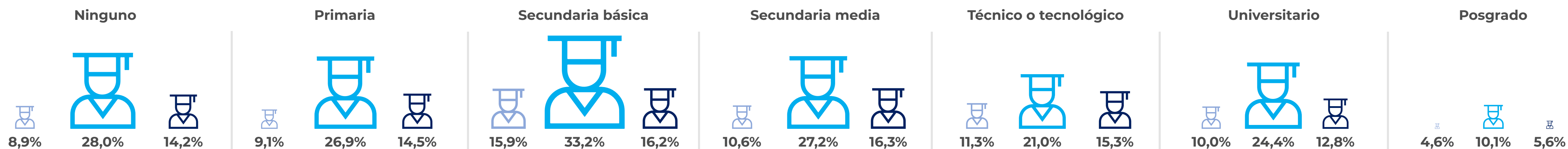
OCUPADOS Y DESOCUPADOS POR NIVEL EDUCATIVO EN MANIZALES

	OCUPADOS			VARIACIÓN ABSOLUTA		VARIACIÓN RELATIVA		NIVEL DE OCUPACIÓN
	2019	2020	2021	2020 / 2019	2021 / 2020	2020 / 2019	2021 / 2020	2021 / 2019
Ninguno	2.129	1.011	1.011	-1.118	-	-52,5%	0,0%	47,5%
Primaria	24.357	15.334	20.201	-9.023	4.866	-37,0%	31,7%	82,9%
Secundaria basica	20.547	16.662	19.753	-3.884	3.090	-18,9%	18,5%	96,1%
Secundaria media	69.425	55.374	59.298	-14.050	3.924	-20,2%	7,1%	85,4%
Técnico o tecnológico	36.599	28.877	32.983	-7.723	4.107	-21,1%	14,2%	90,1%
Universitario	22.272	23.444	28.799	1.173	5.354	5,3%	22,8%	129,3%
Postgrado	12.836	11.603	11.071	-1.233	-531	-9,6%	-4,6%	86,3%

	DESOCUPADOS			VARIACIÓN ABSOLUTA		VARIACIÓN RELATIVA		NIVEL DE DESOCUPACIÓN
	2019	2020	2021	2020 / 2019	2021 / 2020	2020 / 2019	2021 / 2020	2021 / 2019
Ninguno	209	393	167	184	-226	88,2%	-57,4%	80,1%
Primaria	2.446	5.645	3.419	3.199	-2.226	130,8%	-39,4%	139,8%
Secundaria basica	3.880	8.279	3.823	4.400	-4.456	113,4%	-53,8%	98,5%
Secundaria media	8.213	20.646	11.557	12.433	-9.089	151,4%	-44,0%	140,7%
Técnico o tecnológico	4.644	7.689	5.941	3.044	-1.747	65,6%	-22,7%	127,9%
Universitario	2.483	7.576	4.218	5.092	-3.357	205,1%	-44,3%	169,9%
Postgrado	617	1.301	655	684	-645	110,8%	-49,6%	106,2%

TABLA DE DESEMPLEO POR NIVEL EDUCATIVO EN MANIZALES

■ 2019 ■ 2020 ■ 2021



Ocupados



43,2% 56,8%

Desocupados



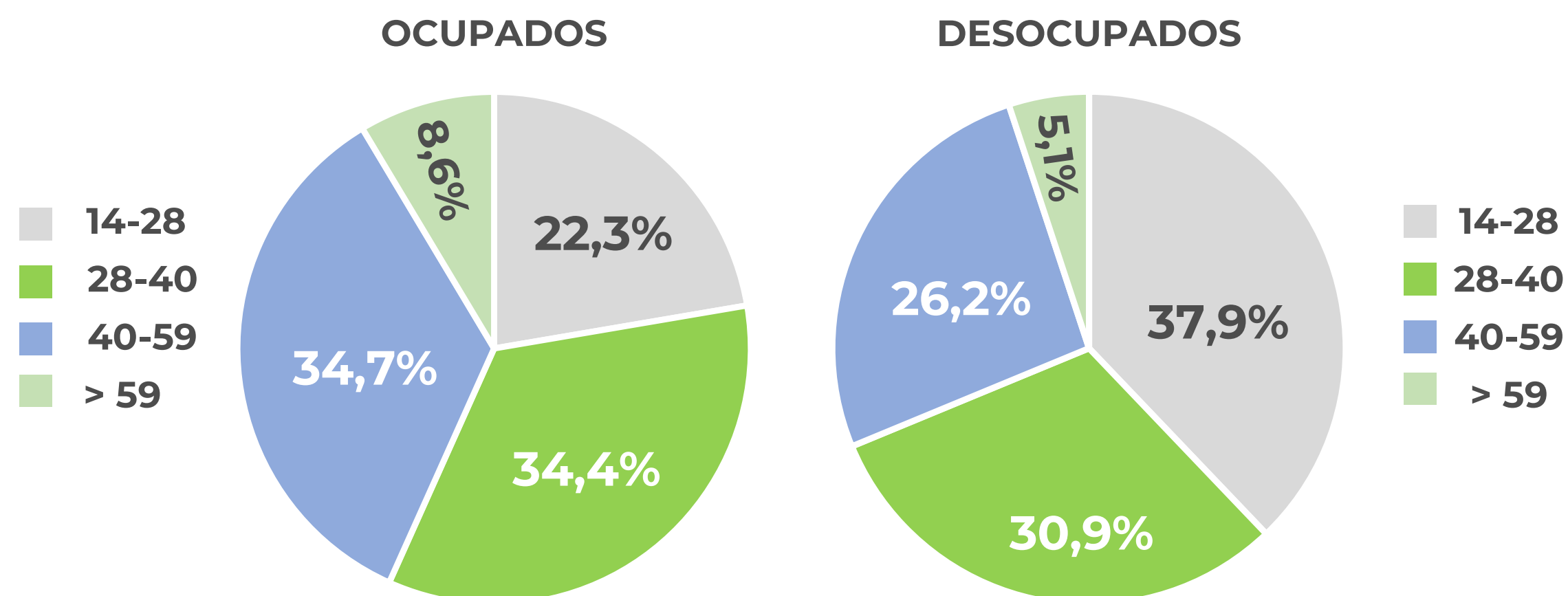
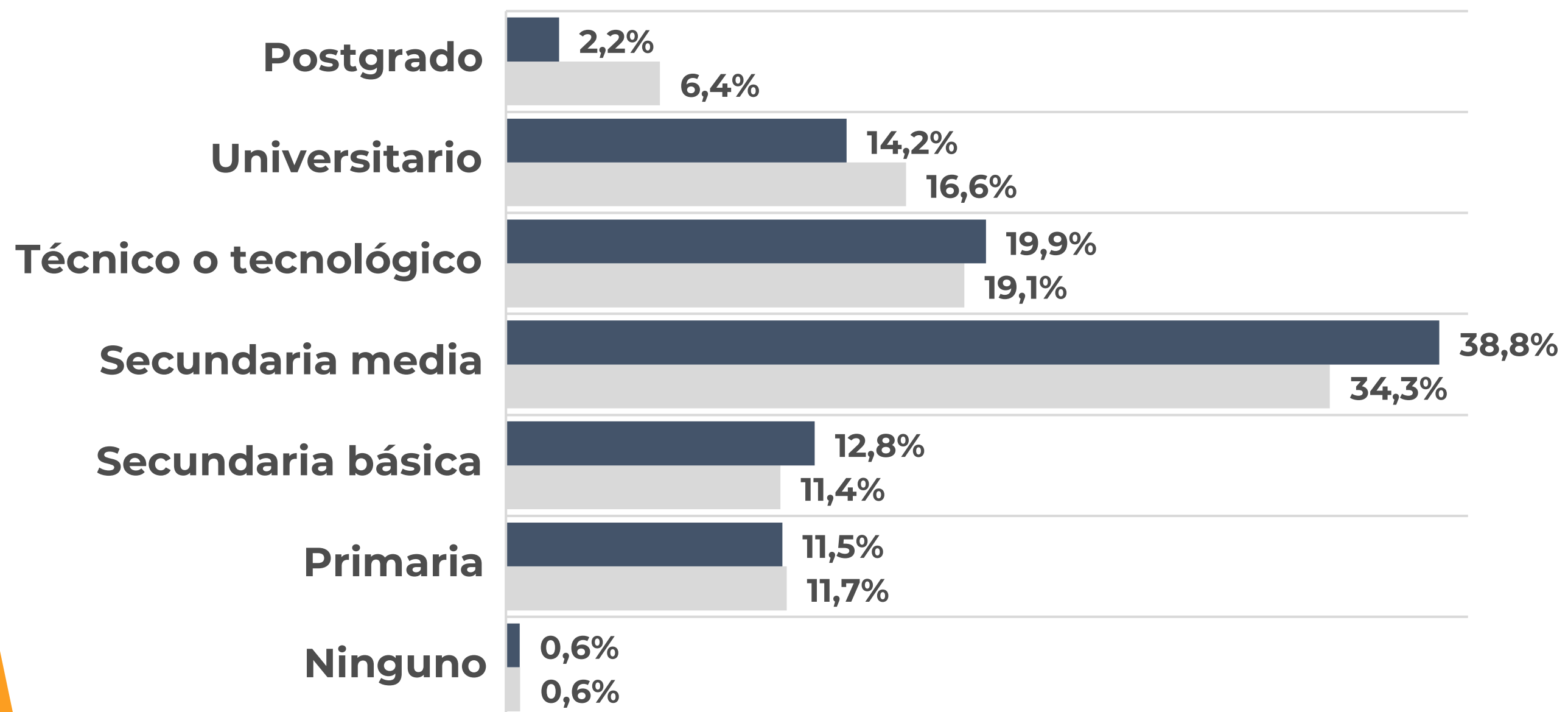
47,6% 52,4%

Frente al 2019 los niveles universitarios de ninguno, primaria y técnico o tecnólogo presentan tasas de desempleo superior a 5 puntos porcentuales (pp), universitario de 2,7 pp, posgrado 1 pp y secundaria básica de 0,3 pp.

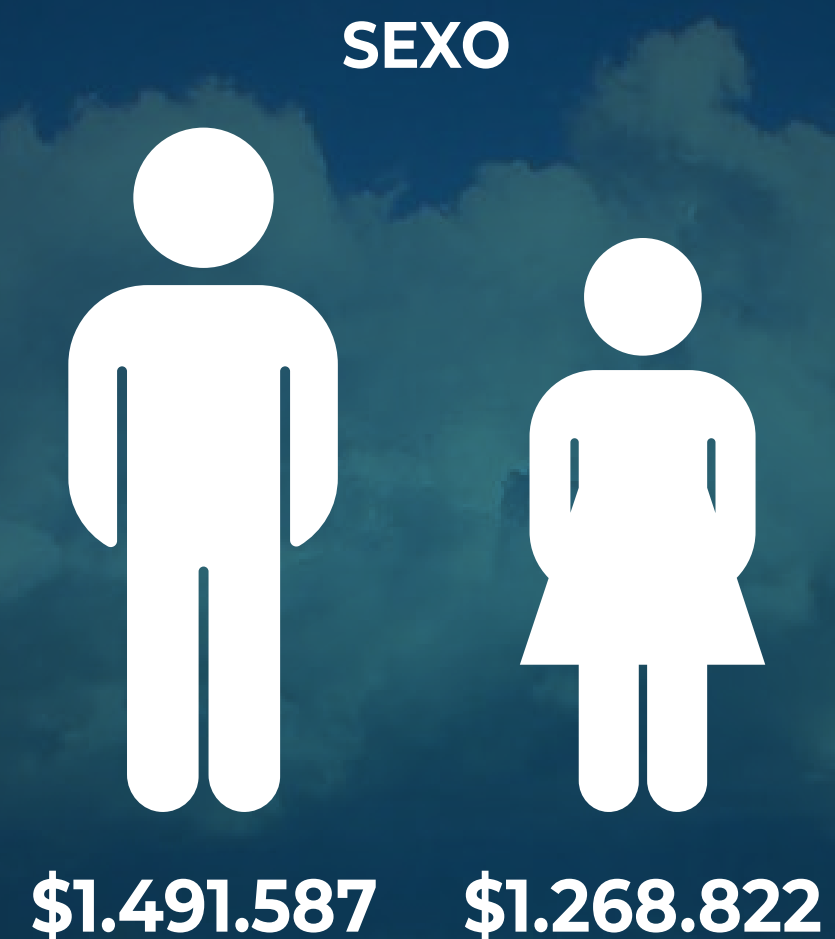
En promedio el nivel de recuperación de ocupación es del 88,2%, a excepción del nivel universitario que tiene un nivel de 129,3% pero el exceso de desocupación es del 69,9%, siendo especialmente alto en este grupo y en secundaria media. En el caso de universitario hay que destacar que la población en edad de trabajar en este nivel aumenta un 25,1% entre 2019 y 2020 y 11,1% entre 2020 y 2021, reflejo del proceso de acumulación de capital humano de la fuerza laboral y respectivo recambio en el factor de producción trabajo.

Una persona ocupada de Manizales con nivel posgrado recibe 5,63 y 5,28 veces más que una personas con primaria o menos, 4,78 y 4,08 veces más que con secundaria básica y media, 3,35 veces más que un técnico o tecnólogo y 1,73 veces que un universitario.

■ DESOCUPADOS ■ OCUPADOS



Sección Especial: Mercado laboral por ingresos



Fuente: Elaboración propia autores con base en Gran Encuesta Integrada de Hogares (GEIH) del DANE

Una de las diferencias sustanciales que implica la heterogeneidad del mercado laboral son los ingresos recibidos de los ocupados. Para el trimestre móvil junio-agosto 2021 en Manizales es posible detallar que:

Los hombres reciben un promedio de ingresos laborales un 17,6% mayor que las mujeres.

En promedio los ocupados adultos tienen un 41,6% más de ingresos que los jóvenes.

Los ocupados con posgrado tienen 462,7% más ingresos que una persona con ningún nivel educativo y 308,2% más que un bachiller. Un técnico o tecnólogo recibe 1,2 veces más que un bachiller, un universitario gana 1,9 veces más que un técnico o tecnólogo y un ocupado con posgrado tendría 1,7 veces más en ingreso laborales que un universitario.

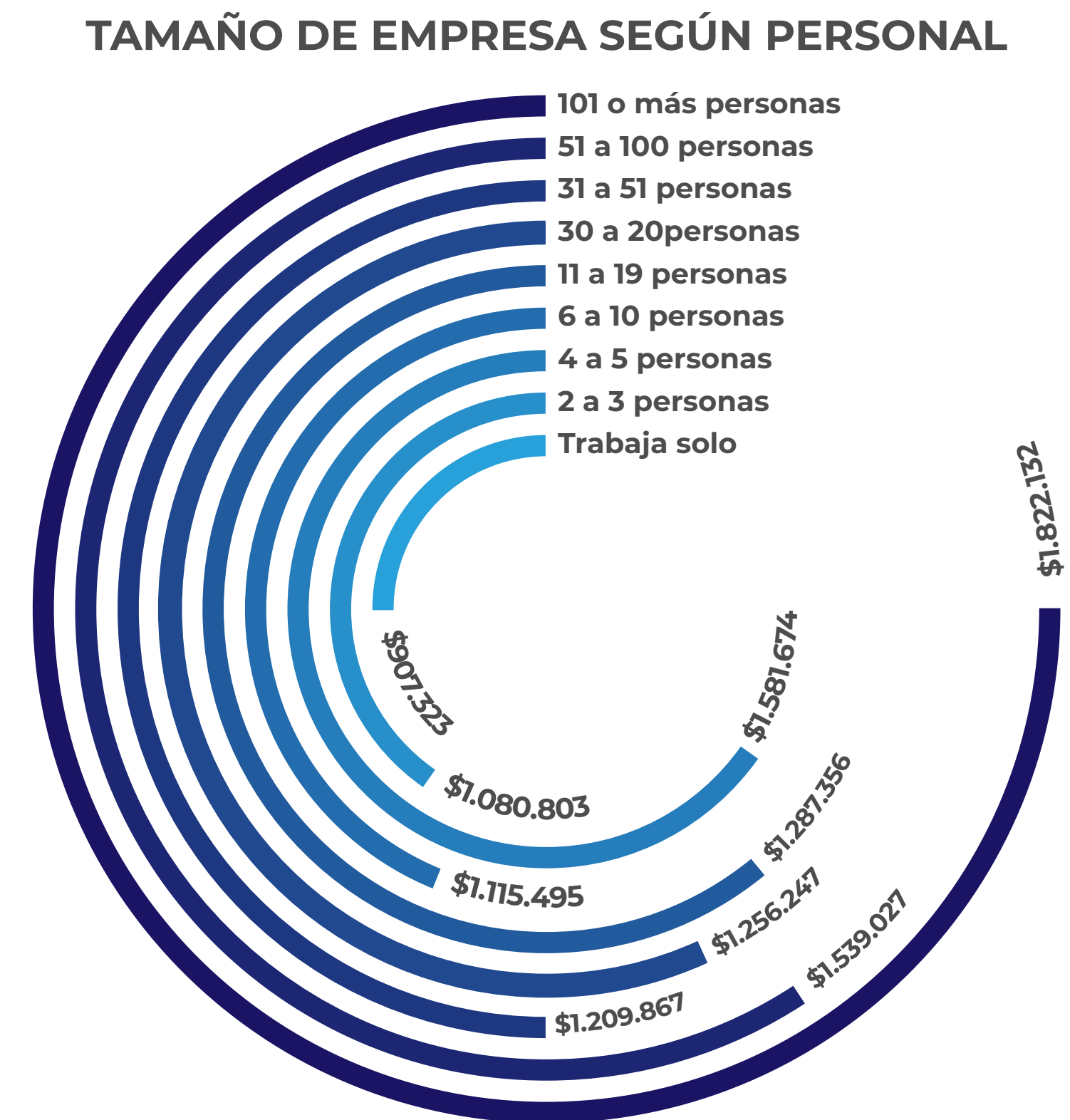
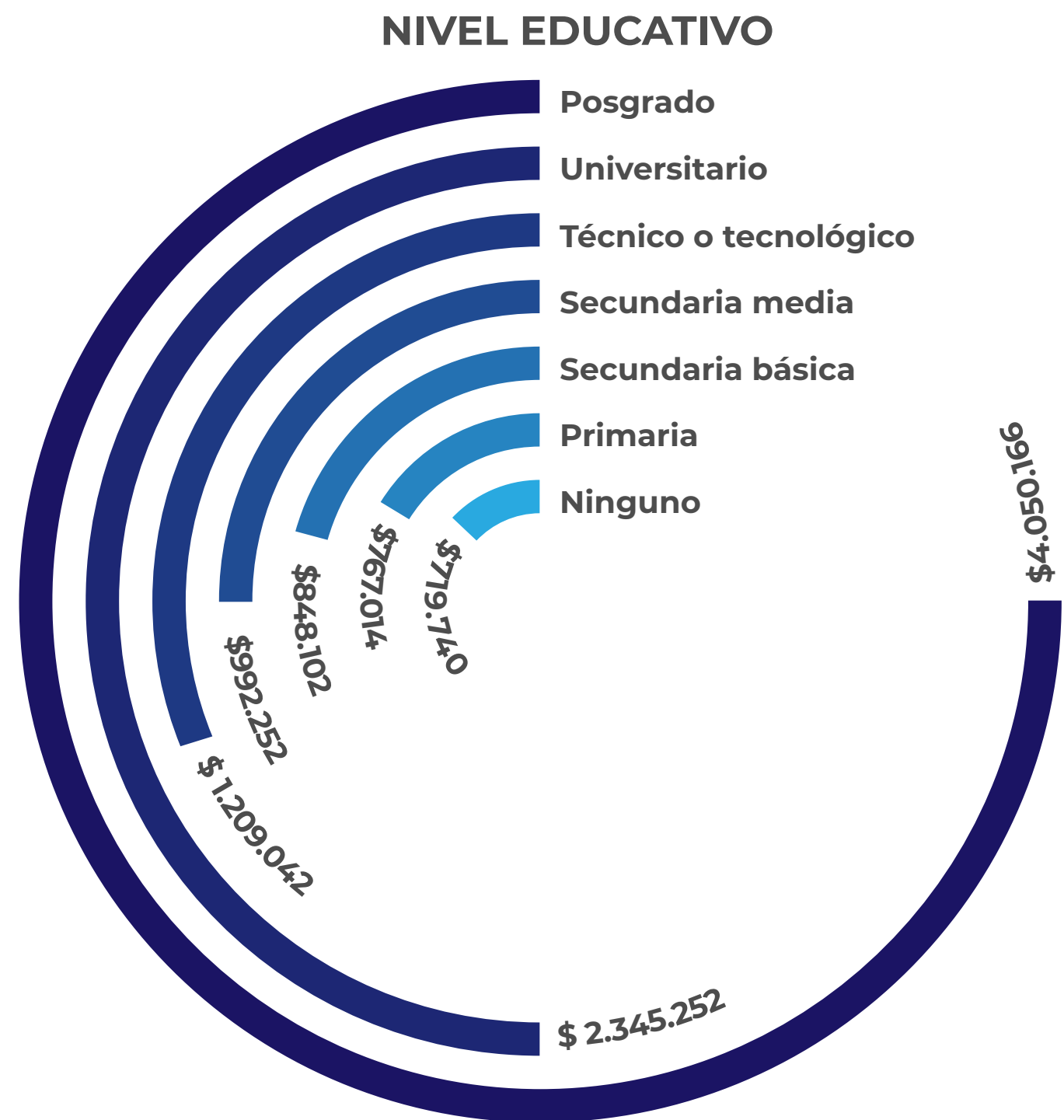
Las personas en la formalidad laboral remuneran en promedio un 42,2% más que alguien en la informalidad.

Los ocupados en unidades productivas de más de 10 empleados percibe un promedio de 21,5% más que ocupados en pequeñas empresas.

Los ocupados que trabajan menos de 20 horas promedio a la semana tienen la desventaja de tener ingresos -114,1% que aquellos que trabajan más de 40 horas a la semana.

Teniendo en cuenta el número de ocupados que reportan información por actividad económica, se puede establecer que existen personas con mayores ingresos promedio en Manizales, por ejemplo en servicios públicos, educación, actividades de arquitectura e ingeniería, elaboración de bebidas, actividades jurídicas y de contabilidad, administración pública y servicios de consultoría empresarial, con promedios superiores a \$2.500.000.

Trimestre móvil de referencia junio - agosto



Fuente: Elaboración propia autores con base en Gran Encuesta Integrada de Hogares (GEIH) del DANE

ALCALDÍA DE MANIZALES

CARLOS MARIO MARÍN CORREA
Alcalde

JUAN FELIPE JARAMILLO SALAZAR
Secretario de TIC y Competitividad

CLEMENCIA OROZCO OSPINA
Líder de Proyecto

UNIVERSIDAD DE MANIZALES

DUVÁN EMILIO RAMÍREZ OSPINA
Rector

IRMA SOTO VALLEJO
Decana Facultad de Ciencias Contables,
Económicas y Administrativas

NATALIA MEJÍA FRANCO
Directora Programa de Economía

Investigación
ALEJANDRO BARRERA ESCOBAR
abarrera@umanizales.edu.co

JUAN FELIPE CASTELLANOS MARTÍNEZ
jcastellanos@umanizales.edu.co

JUANTRIVINHO
Creativo Gráfico



ESTUDIOS DE MERCADO LABORAL EN MANIZALES

Convenio Alcaldía de Manizales y Universidad de Manizales



MANIZALES
+GRANDE



Acreditación Institucional
de Alta Calidad
Resolución 4792 del 15 de mayo de 2019