



INFORME LABORAL DE PERSPECTIVA N°1

# JÓVENES

Manizales, octubre 2021



MANIZALES  
+GRANDE



Acreditación Institucional  
**de Alta Calidad**  
Resolución 4792 del 15 de mayo de 2019



ESTUDIOS DE MERCADO  
**LABORAL EN MANIZALES**  
Convenio Alcaldía de Manizales y Universidad de Manizales



MANIZALES  
+GRANDE



Acreditación Institucional  
**de Alta Calidad**  
Resolución 4792 del 15 de mayo de 2019

## ALCALDÍA DE MANIZALES

**CARLOS MARIO MARÍN CORREA**  
Alcalde

**JUAN FELIPE JARAMILLO SALAZAR**  
Secretario de TIC y Competitividad

**CLEMENCIA OROZCO OSPINA**  
Líder de Proyecto

## UNIVERSIDAD DE MANIZALES

**DUVÁN EMILIO RAMÍREZ OSPINA**  
Rector

**IRMA SOTO VALLEJO**  
Decana Facultad de Ciencias Contables,  
Económicas y Administrativas

**NATALIA MEJÍA FRANCO**  
Directora Programa de Economía

Investigación  
**ALEJANDRO BARRERA ESCOBAR<sup>1</sup>**  
**JUAN FELIPE CASTELLANOS MARTÍNEZ<sup>2</sup>**

Asistencia de investigación  
**YOLANDA FRANCO CARMONA**

**JUANTRIVINHO**  
Creativo Gráfico

<sup>1</sup>Profesor Universidad de Manizales. Correo electrónico: [abarrera@umanizales.edu.co](mailto:abarrera@umanizales.edu.co)

<sup>2</sup>Profesor Universidad de Manizales. Correo electrónico: [jcastellanos@umanizales.edu.co](mailto:jcastellanos@umanizales.edu.co)

La Universidad de Manizales y la Secretaría de TIC y Competitividad de la Alcaldía de Manizales decidieron aunar esfuerzos para la generación y análisis de información de competitividad, emprendimiento y empleo de Manizales, por medio de estudios de mercado laboral en Manizales. Desde la Universidad de Manizales existe una trayectoria de investigación y proyección alrededor de la profundización de la temática de empleo en la ciudad y la región; y desde la Secretaría de TIC y Competitividad se emprenden acciones alrededor del desarrollo económico y empresarial de Manizales en búsqueda de mejorar la cantidad y calidad del empleo.

En el marco de la estrategia de estudios de mercado laboral en Manizales, se presenta en este documento la primera entrega de una serie de informes de perspectiva que tienen como objetivo focalizar el análisis laboral sobre segmentos poblacionales de interés, debido a las particularidades que se pueden encontrar en dichos grupos, que ameritan un estudio específico y representan ejes estratégicos para la política pública. En este primer informe el tema es sobre los jóvenes.

En la coyuntura 2020-2021 enmarcada por la pandemia del Covid-19 y los estragos causados al interior del sistema económico por las medidas generalizadas en el mundo para combatir el contagio de esta enfermedad, los jóvenes fueron uno de los grupos demográficos de mayor afectación. El impacto en el mercado del trabajo se derivó en gran proporción a los cierres y confinamientos sociales (OIT, 2020d), y en el panorama de una recuperación económica y del empleo mundial son los jóvenes los de mayor incertidumbre (IFM, 2021), siendo los retos hoy mayores para los jóvenes por el efecto de la pandemia y las tendencias laborales del siglo XXI (Veza, 2021), en el marco de estrategias de reinserción en el mundo postpandémico (CEPAL, 2020).

Si bien la pandemia agravó la situación laboral de los jóvenes, no es posible argumentar que sea una problemática coyuntural. De hecho, el desempleo juvenil ha sido problema socioeconómico recurrente en las últimas décadas en diversos países independiente de su nivel de desarrollo, siendo entonces un problema estructural que presentó un efecto adverso de la crisis por la pandemia del Covid-19 y que por su vulnerabilidad impactó con mayor profundidad a los jóvenes con reducción de horas de trabajo, ingresos, así como participación en el mercado (OIT, 2020b), deteriorándose las condiciones de calidad (OIT, 2020c), que implicó mayores probabilidades de desempleo.

Siguiendo esta lógica, el análisis del desempleo juvenil no puede perder su perspectiva estructural. No es un fenómeno aislado de problemáticas laborales en un específico rango de edad, sino una situación de prolongación que afecta a una población desde la educación básica y media que trasciende a mercados de trabajo segmentados (Fawcett, 2002) y se combina con el desempleo estructural en las sociedades modernas (OIT, 2012), que los lleva a ser afectados en los periodos de deterioro en los mercados laborales (CEPAL, 2017).

Lo anterior implica comprender que el desempleo juvenil se enmarca en un problema estructural de acceso de empleo general asociado al crecimiento y la productividad (Fox & Kaul, 2018), donde el desempleo es uno de los resultados que deja un débil modelo de crecimiento y desarrollo económico (CEPAL, 2016). En este, los jóvenes están fuertemente vinculados a empleos de baja productividad y en la informalidad (Gontero & Weller, 2015) y que por sus características socioeconómicas tienen mayor riesgo frente a los ciclos económicos, siendo un problema social latente (Bruno, Choudhry Tanveer, Marelli & Signorelli, 2017), considerando el periodo juvenil clave en el desarrollo productivo como mecanismo de movilidad social (CEPAL, 2003).

Se podría afirmar que entre los tres grandes retos de la realidad del mercado laboral en los jóvenes es: la baja participación y los ninis, la heterogeneidad mundial y el enfoque de género (OIT, 2020a). Primero, aquellos que no tienen oportunidad de estudiar ni acceder al mercado del trabajo, afectando su capacidad de formación laboral y/o de acumulación de capital humano; segundo, las disparidades regionales que reflejan estructuras productivas de baja sofisticación; y tercero, la afectación hacia las mujeres jóvenes como síntoma de desigualdad heredada de la estructura social.

Entre las principales recomendaciones de políticas activas para los mercados laborales, se encuentra, concentrar esfuerzos de reasignación flexible del factor producción trabajo por medio de formación y capacitación (Scarpetta, et al., 2021). Las evidencias empíricas muestran que los países con mejores resultados en empleo juvenil realizan esfuerzos en este segmento poblacional en la articulación entre competencias laborales y aprendizaje de conocimientos, permitiendo ajustes más flexibles en el mercado (O'Reilly, et al., 2015), como estrategias que complementan el tránsito de la escuela al trabajo (Ghoshray, Ordóñez, & Sala, 2016).

Ahora bien, el reto del desempleo juvenil ha requerido hacer ejercicios innovadores y experimentales de política con estrategias combinadas entre el sector público y privado, seguidos de estudio de impacto que ayuden a la dilucidación del fenómeno (Kluve, et al., 2019), teniendo en común que el patrón de éxito de inserción laboral de los jóvenes es multifactorial, con protagonismo de los avances en la educación y capacitación (Weller, 2013).

A continuación, se hace una breve descripción del panorama del mercado laboral nacional de los jóvenes, para posteriormente exponer un análisis descriptivo a manera de caracterización laboral de este grupo en la ciudad, y cerrar el informe

con una serie de recomendaciones de acciones de política que pueden servir de insumo a la administración municipal para la construcción de programas, proyectos e iniciativas en la búsqueda de impulsar la generación de empleo en los jóvenes de Manizales.



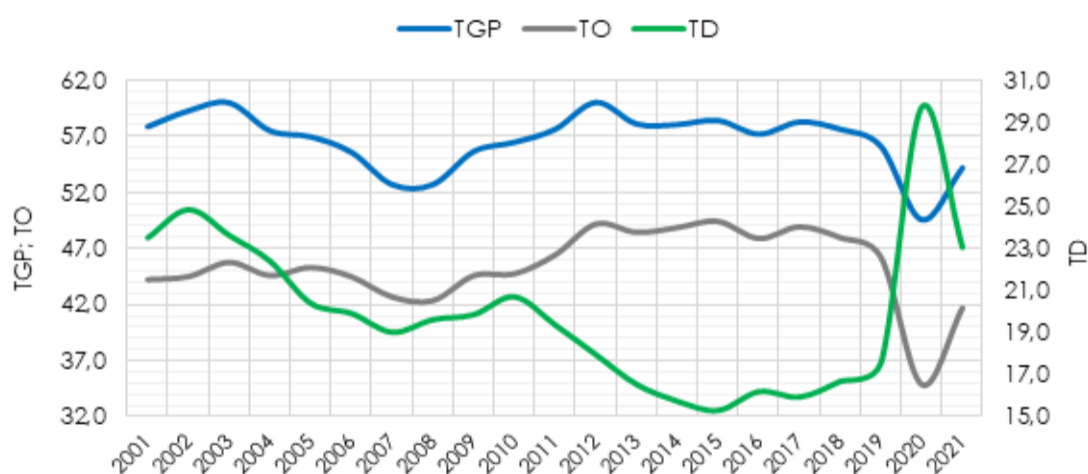
**PANORAMA NACIONAL Y LOCAL**

## Desempeño global mercado laboral: Colombia

En Colombia para el último trimestre móvil mayo-julio 2021 la tasa de desempleo en la población entre 14 a 28 años de edad se ubicó en 23%, representado una diferencia de 8,2 puntos porcentuales (pp) frente a la tasa de desempleo nacional y de 6,8 pp a la referencia de las 13 ciudades y áreas metropolitanas. Promediando los dos primeros trimestres del año, la tasa de desempleo juvenil para Colombia en el primer semestre 2021 sería de 23,6%, que estaría -1,38 pp a la tasa de 2020, pero aún con una diferencia de 5,26 pp con respecto a 2019 que se considera como año de normalidad económica.

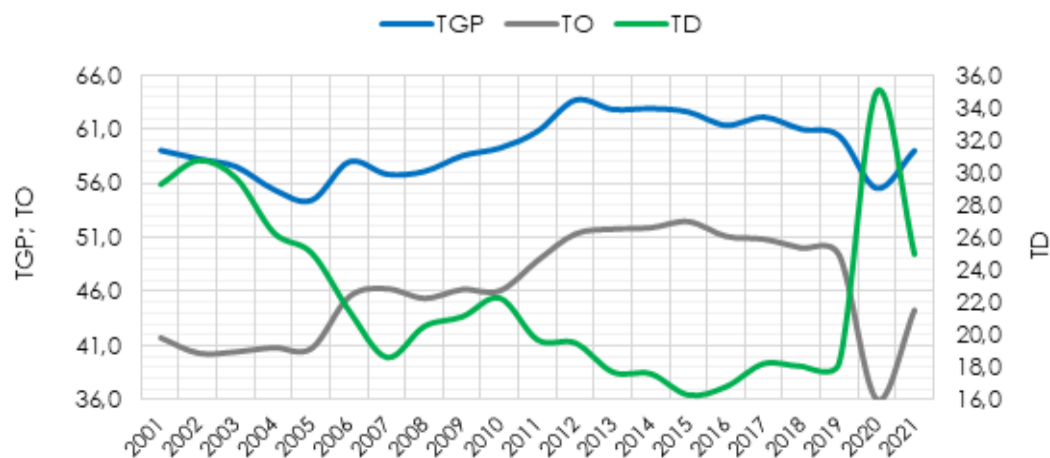
La coyuntura de la pandemia Covid-19 deja a 5.224.551 personas jóvenes en ocupación laboral en el primer semestre 2021, reflejando un nivel de recuperación del 91,8%, con déficit de

ocupación con respecto a 2019; y a 1.617.002 jóvenes desocupados para un exceso de 26,2% frente a la cifra del primer semestre 2019 de 1.281.538 personas entre 14 y 28 años en la misma situación laboral. El impacto de la pandemia generó un incremento inusual en el desempeño de los jóvenes, como resultado de un efecto neto superior de la caída en la demanda laboral (tasa de ocupación) sobre la reducción en la oferta (tasa global de participación), efecto de las medidas de confinamiento social, las cuales en la medida que se han recuperado su tendencia anterior alienado al proceso de reactivación, han ayudado a la reducción del desempleo. Sin embargo, en la serie de 20 años, el desempleo juvenil registró su mayor pico histórico para 2020.



Gráfica 1. Indicadores del mercado laboral de la población de 14 a 28 años en Colombia, serie trimestre móvil mayo – julio 2001-2021

Fuente: Elaboración propia autores con base en GEIH-DANE



Gráfica 2. Indicadores del mercado laboral de la población de 14 a 28 años en las 13 principales áreas metropolitanas, serie trimestre móvil mayo – julio 2001-2021

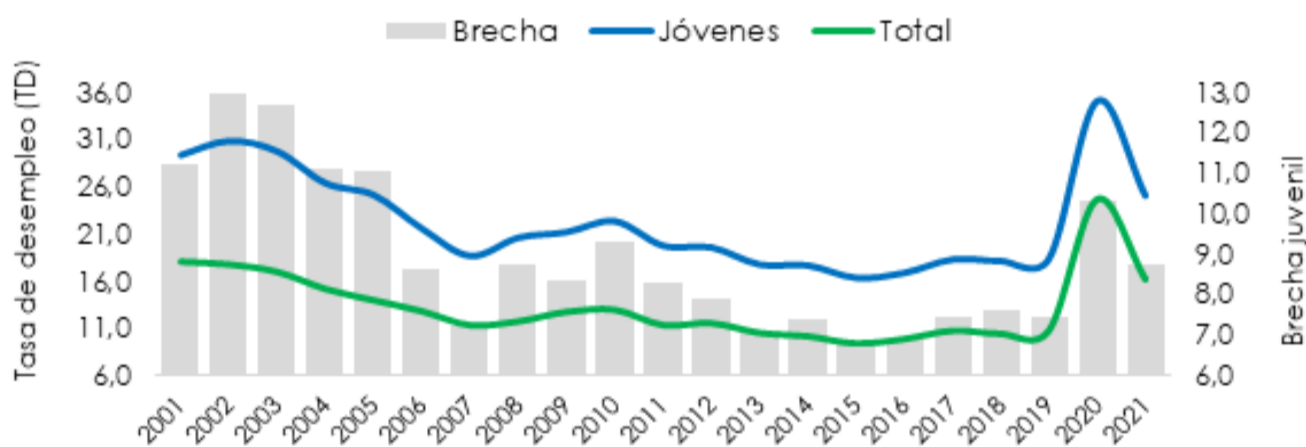
Fuente: Elaboración propia autores con base en GEIH-DANE

En el ámbito de las 13 principales ciudades y áreas metropolitanas la tasa de desempleo en el último trimestre de referencia fue de 25%, 2 puntos porcentuales (pp) por encima de la tasa de desempleo juvenil nacional y 6,7 pp frente al mismo periodo de 2019. Del mismo modo, la tasa de ocupación todavía estaría en -5,1 pp por debajo y la tasa global de participación en -1,4 pp.

Para los jóvenes, el mejor periodo de desempeño laboral (trimestre móvil de referencia mayo-julio) fue entre 2013 y 2017 en un rango para la tasa de desempleo entre 16,5% y 15,9%, alcanzando un punto mínimo en 2015 de 15,3%, explicado por un contexto económico favorable en el país. De hecho, la tasa de desempleo juvenil evidencia

una tendencia de disminución desde el 2002, con un punto de inflexión importante en 2010 hasta 2017, donde el desempleo en este grupo de edad comenzó a aumentar ligeramente en 2018 y 2019, marcado por un proceso gradual de desaceleración económica reciente en Colombia.

El fenómeno del desempleo en los jóvenes en Colombia muestra una brecha consistente con el desempleo nacional, tomando como referencia el mercado laboral de las 13 ciudades principales, donde el mínimo histórico de dicha brecha ha sido de 6,8 pp en 2015, ratificando la evidencia empírica bibliográfica del desempleo juvenil como un problema estructural. Incluso, la brecha generada en 2020 es similar a cifras de 2010, pero inferior al registro de 2002.



Gráfica 3. Tasa de desempleo en la población de 14 a 28 años y total en total 13 ciudades y áreas metropolitanas, serie trimestre móvil mayo – julio 2001-2021

Fuente: Elaboración propia autores con base en GEIH-DANE

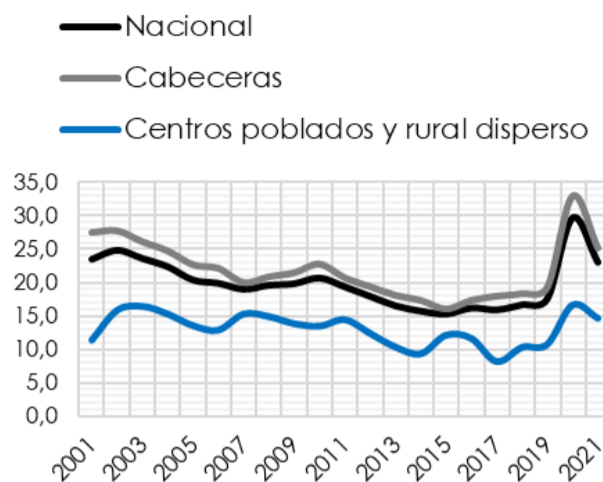
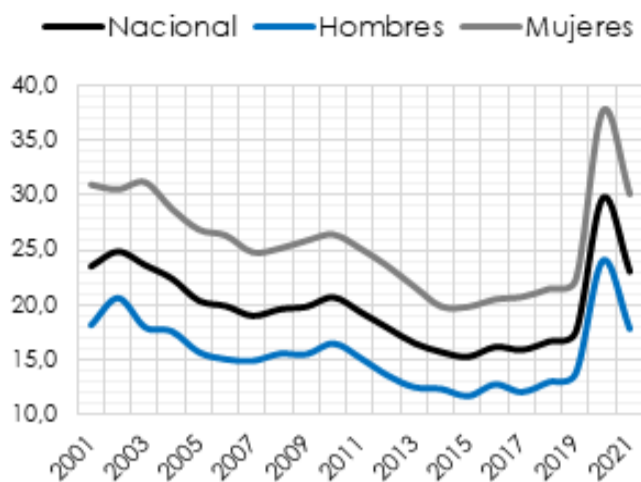
Desde otro ángulo el desempleo en las personas entre 14 a 28 años en el país también muestra una brecha estructural de género y por área geográfica, donde en promedio la tasa de desempleo en jóvenes hombres ha sido de -6,2 puntos porcentuales (pp) inferior a la tasa de las mujeres jóvenes, con una senda de crecimiento entre 2017 y 2018, coherente con el deterioro generalizado del mercado laboral global en el país. Y, según área geográfica el desempleo juvenil en las cabeceras municipales es mayor con un promedio de 8,82 pp de diferencia frente a los centros poblados y rurales, fenómeno también

del mercado laboral agregado, asociado a mayor empleabilidad en el campo en cualquier tipo de actividad (no necesariamente remunerativa), pero también mostrando un incremento de dicha brecha desde 2016 debido al proceso de desaceleración económica del país con fuerte impacto en el empleo urbano.

Al desagregar la tasa de desempleo juvenil para las 23 ciudades y áreas metropolitanas en el trimestre móvil mayo-julio 2007-2021 se muestra horizontalmente (por ciudad) un mapa de calor que expone que el periodo 2020 ha sido el más

grave para los jóvenes en la mayoría de las ciudades, ya que el desempleo en este grupo etario se incrementó en 16,9 puntos porcentuales

(pp) en las 23 ciudades, con un promedio de 17,6 pp por ciudad, pero experimentando aumentos superiores en Neiva (29, 8 pp), Popayán (28,5 pp),



Gráfica 4. Tasa de desempleo en la población de 14 a 28 años por sexo y área geográfica en Colombia, serie trimestre móvil mayo – julio 2001-2021

Fuente: Elaboración propia autores con base en GEIH-DANE

Manizales (27,1 pp), Ibagué (23,1 pp) y Tunja (21,8 pp). Así, en el año de pandemia las mayores tasas de desempleo en los jóvenes se presentaron en estas ciudades con cifras por encima del 40%, aunque coincide por ser aquellas donde mayor reducción se tuvo en 2021. Por su parte, las menores tasas de desempleo en dicho momento estuvieron en Bogotá (34,6%), Pereira (34,4%), Bucaramanga (32,6%) y

Barranquilla (24,4%). En la tabla se puede observar que en la mayoría de las ciudades las condiciones laborales de los jóvenes fueron peores (2007-2012) en comparación con el periodo 2013-2016, para luego un periodo de retraso (2017-2019), agravado por la situación económica de pandemia (2020-2021).

	2007	2008	2009	2010	2011	2012	2013	2014	2015	2016	2017	2018	2019	2020	2021
<b>TOTAL 23 CIUDADES</b>	19,2	21,0	21,2	22,2	19,9	19,5	17,9	17,7	16,4	17,1	18,3	18,2	18,6	35,5	25,3
<b>BOGOTÁ</b>	17,0	17,5	18,6	20,9	16,2	17,1	15,1	15,3	13,7	14,4	18,2	17,8	18,1	34,6	23,9
<b>MEDELLÍN A.M.</b>	20,0	26,0	23,7	24,0	20,9	19,8	17,1	16,4	17,9	18,3	16,1	18,7	19,7	34,9	26,5
<b>CALI A.M.</b>	19,5	19,6	21,2	22,9	25,9	24,6	22,9	21,9	19,2	18,6	21,3	18,2	18,2	37,8	30,3
<b>BARRANQUILLA A.M.</b>	19,9	21,4	20,7	17,4	15,4	20,3	16,5	19,8	16,0	18,5	17,1	18,1	15,5	24,5	21,0
<b>BUCARAMANGA A.M.</b>	14,5	17,7	15,9	19,5	17,5	16,0	18,0	13,8	13,5	13,7	12,3	14,4	14,9	32,6	21,2
<b>MANIZALES A.M.</b>	21,8	26,9	22,9	27,0	21,5	20,2	21,4	18,1	17,8	18,4	16,4	19,1	15,2	42,3	25,0
<b>PASTO</b>	26,3	26,2	30,3	27,0	25,5	20,8	20,4	20,2	20,2	18,5	17,6	18,2	18,8	35,2	25,3
<b>PEREIRA A.M.</b>	23,8	23,0	33,3	32,8	28,7	26,6	23,0	23,8	20,5	17,6	16,7	16,0	14,1	34,4	26,4
<b>CÚCUTA A.M.</b>	13,3	15,0	19,1	18,7	23,5	24,1	21,7	24,6	21,2	24,5	23,6	24,5	24,8	40,1	27,0
<b>IBAGUÉ</b>	22,5	32,3	25,7	26,4	29,2	20,1	20,2	23,6	21,2	20,1	21,3	20,3	24,7	47,8	28,3
<b>MONTERÍA</b>	17,3	19,8	26,3	24,9	24,5	21,1	19,9	20,1	14,8	17,2	21,6	18,2	23,7	35,6	27,0
<b>CARTAGENA</b>	25,5	24,8	24,6	26,2	21,7	18,8	19,9	17,7	18,2	18,4	20,5	15,7	16,0	36,2	20,5
<b>VILLAVICENCIO</b>	15,2	17,0	19,0	19,8	15,8	18,3	17,1	18,3	16,0	16,1	22,0	15,2	17,2	38,1	22,9
<b>TUNJA</b>	26,3	19,3	24,3	21,4	20,3	19,5	19,7	20,2	17,7	16,8	17,1	15,7	18,7	40,6	25,7
<b>FLORENCIA</b>	20,7	19,1	23,6	25,5	26,1	19,0	20,5	20,0	22,1	20,9	19,1	19,1	25,1	44,9	32,5
<b>POPAYÁN</b>	34,3	40,0	32,4	31,8	31,2	31,8	27,5	24,0	22,9	21,7	22,9	19,4	19,4	47,8	28,5
<b>VALLEDUPAR</b>	24,6	22,2	17,9	18,8	17,8	16,2	17,7	15,2	15,1	20,1	20,5	23,0	22,4	38,6	29,8
<b>QUIBDÓ</b>	35,5	40,1	23,5	18,4	25,4	26,3	25,2	19,2	16,6	21,4	23,6	28,9	25,8	23,7	27,5
<b>NEIVA</b>	21,9	22,3	23,8	19,9	18,0	19,0	19,1	19,5	15,1	18,8	19,5	18,3	20,0	49,8	31,2
<b>RIOHACHA</b>	26,9	24,2	17,9	16,6	17,2	17,3	13,2	14,4	16,1	20,3	18,6	19,5	20,9	36,8	28,4
<b>SANTA MARTA</b>	21,5	23,3	18,1	18,1	19,1	17,0	18,0	18,8	15,2	18,2	15,7	14,9	21,6	34,6	27,4
<b>ARMENIA</b>	25,3	28,4	27,0	29,4	26,4	21,9	25,3	24,0	24,1	22,6	20,9	27,4	26,9	38,3	26,4
<b>SINCELEJO</b>	19,9	20,2	20,6	21,7	25,2	19,0	19,5	19,9	16,9	19,1	18,9	17,2	23,0	40,3	29,2

Tabla 1. Tasa de desempleo en la población de 14 a 28 años en las 23 ciudades y áreas metropolitanas, serie trimestre móvil mayo – julio 2007-2021 (formato condicional horizontal)

Fuente: Elaboración propia autores con base en GEIH-DANE



En una mirada vertical del fenómeno, por año, se reflejan ciertas estructuras heterogéneas, manifestándose como un fenómeno de mayor incidencia en unas ciudades en particular en el tiempo, enviando un mensaje de alerta en aquellos territorios, en la urgencia de atacar dicha problemática. Entre las 23 ciudades, Manizales se ha ubicado en una posición promedio intermedia en el ranking, con los peores años en 2008, 2010,

2013, 2018 y 2020 donde ha sobresalido entre las 10 ciudades con mayor desempleo juvenil, mientras los mejores años han sido en 2017, 2019 y 2021, estando entre las ciudades con mejor desempleo juvenil. Si bien, dichos patrones merecen revisiones anuales propias del periodo, ayudan a dimensionar la reducción o intensificación del fenómeno en una lógica comparada.

	2007	2008	2009	2010	2011	2012	2013	2014	2015	2016	2017	2018	2019	2020	2021
<b>TOTAL 23 CIUDADES</b>	19,2	21,0	21,2	22,2	19,9	19,5	17,9	17,7	16,4	17,1	18,3	18,2	18,6	35,5	25,3
BOGOTÁ	17,0	17,5	18,6	20,9	16,2	17,1	15,1	15,3	13,7	14,4	18,2	17,8	18,1	34,6	23,9
MEDELLÍN A.M.	20,0	26,0	23,7	24,0	20,9	19,8	17,1	16,4	17,9	18,3	16,1	18,7	19,7	34,9	26,5
CALI A.M.	19,5	19,6	21,2	22,9	25,9	24,6	22,9	21,9	19,2	18,6	21,3	18,2	18,2	37,8	30,3
BARRANQUILLA A.M.	19,9	21,4	20,7	17,4	15,4	20,3	16,5	19,8	16,0	18,5	17,1	18,1	15,5	24,5	21,0
BUCARAMANGA A.M.	14,5	17,7	15,9	19,5	17,5	16,0	18,0	13,8	13,5	13,7	12,3	14,4	14,9	32,6	21,2
MANIZALES A.M.	21,8	26,9	22,9	27,0	21,5	20,2	21,4	18,1	17,8	18,4	16,4	19,1	15,2	42,3	25,0
PASTO	26,3	26,2	30,3	27,0	25,5	20,8	20,4	20,2	20,2	18,5	17,6	18,2	18,8	35,2	25,3
PEREIRA A.M.	23,8	23,0	33,3	32,8	28,7	26,6	23,0	23,8	20,5	17,6	16,7	16,0	14,1	34,4	26,4
CÚCUTA A.M.	13,3	15,0	19,1	18,7	23,5	24,1	21,7	24,6	21,2	24,5	23,6	24,5	24,8	40,1	27,0
IBAGUÉ	22,5	32,3	25,7	26,4	29,2	20,1	20,2	23,6	21,2	20,1	21,3	20,3	24,7	47,8	28,3
MONTERÍA	17,3	19,8	26,3	24,9	24,5	21,1	19,9	20,1	14,8	17,2	21,6	18,2	23,7	35,6	27,0
CARTAGENA	25,5	24,8	24,6	26,2	21,7	18,8	19,9	17,7	18,2	18,4	20,5	15,7	16,0	36,2	20,5
VILLAVICENCIO	15,2	17,0	19,0	19,8	15,8	18,3	17,1	18,3	16,0	16,1	22,0	15,2	17,2	38,1	22,9
TUNJA	26,3	19,3	24,3	21,4	20,3	19,5	19,7	20,2	17,7	16,8	17,1	15,7	18,7	40,6	25,7
FLORENCIA	20,7	19,1	23,6	25,5	26,1	19,0	20,5	20,0	22,1	20,9	19,1	19,1	25,1	44,9	32,5
POPAYÁN	34,3	40,0	32,4	31,8	31,2	31,8	27,5	24,0	22,9	21,7	22,9	19,4	19,4	47,8	28,5
VALLEDUPAR	24,6	22,2	17,9	18,8	17,8	16,2	17,7	15,2	15,1	20,1	20,5	23,0	22,4	38,6	29,8
QUIBDÓ	35,5	40,1	23,5	18,4	25,4	26,3	25,2	19,2	16,6	21,4	23,6	28,9	25,8	23,7	27,5
NEIVA	21,9	22,3	23,8	19,9	18,0	19,0	19,1	19,5	15,1	18,8	19,5	18,3	20,0	49,8	31,2
RIOHACHA	26,9	24,2	17,9	16,6	17,2	17,3	13,2	14,4	16,1	20,3	18,6	19,5	20,9	36,8	28,4
SANTA MARTA	21,5	23,3	18,1	18,1	19,1	17,0	18,0	18,8	15,2	18,2	15,7	14,9	21,6	34,6	27,4
ARMENIA	25,3	28,4	27,0	29,4	26,4	21,9	25,3	24,0	24,1	22,6	20,9	27,4	26,9	38,3	26,4
SINCELEJO	19,9	20,2	20,6	21,7	25,2	19,0	19,5	19,9	16,9	19,1	18,9	17,2	23,0	40,3	29,2

Tabla 2. Tasa de desempleo en la población de 14 a 28 años en las 23 ciudades y áreas metropolitanas, serie trimestre móvil mayo – julio 2007-2021 (formato condicional vertical)

Fuente: Elaboración propia autores con base en GEIH-DANE

Comparando el mercado laboral nacional de los jóvenes para el trimestre móvil de referencia (mayo-julio) por décadas se evidencia un mejoramiento en la posición ocupacional de este segmento poblacional por obrero, empleado particular pasando de 40,57% al 49,71%, incremento de 9,14 puntos porcentuales (pp) frente al aumento de 7,58 pp en cuenta propia, pasando de 29,45% en 2001 a 37,03% en 2021. Por su parte, para las 13 principales ciudades y áreas metropolitanas la posición ocupacional de los jóvenes se deteriora, pasando el obrero, empleado particular de 60,57% a 63,68% (3,11 pp) entre 2002 y 2021 en comparación de 20,29% a 29,68% de los cuenta propia (9,39 pp), mostrando posiblemente mayores niveles de inserción informal de los jóvenes en el contexto urbano.

Por ramas de actividad económica para 2021 se

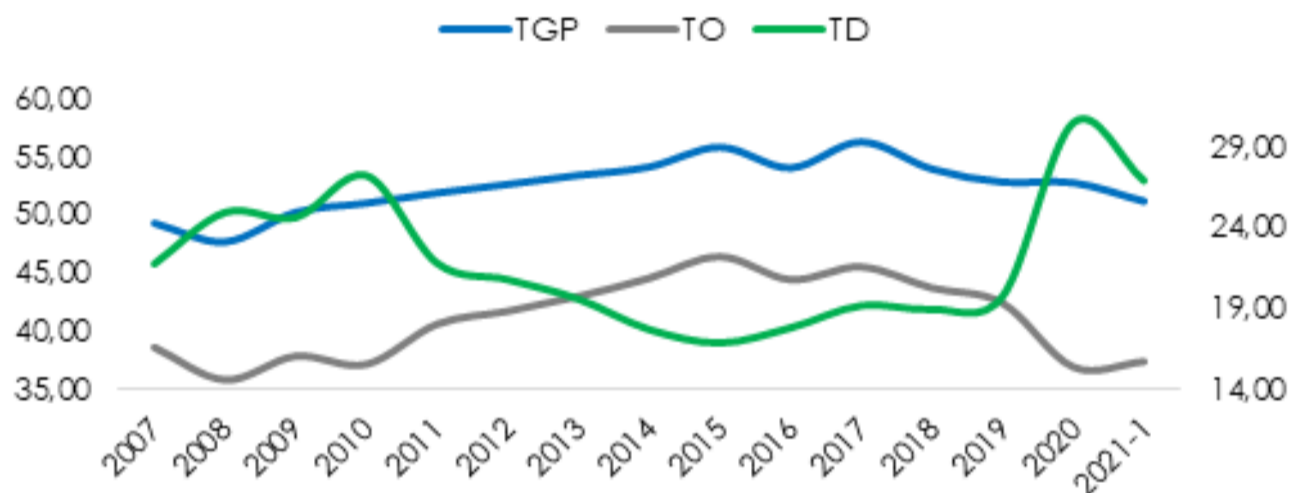
muestra que los sectores de mayor ocupación en los jóvenes en el país son comercio y reparación (21,3%), agricultura (15,4%), industria (9,9%), alojamiento y servicios de comida (8,5%) y actividades artísticas (8,4%), de los cuales, se subraya una pérdida de -2,2 pp en la participación en industria y una ganancia de 1,9 pp en comercio y reparación y 1 pp en agricultura entre 2015 y 2021. En las 13 áreas metropolitanas la estructura de ocupación de los jóvenes cambia marginalmente con los sectores de comercio y reparación (25%), industria (13,2%), administración pública, salud y educación (10,5%), actividades profesionales (10,3%) y actividades artísticas (8,4%), cayendo -3,4 pp y -1,3 pp en industria y administración, educación y salud, y aumentando significativamente en comercio y actividades profesionales en 3,6 pp y 1,3 pp respectivamente entre 2015 y 2021.

## Desempeño global mercado laboral: Manizales

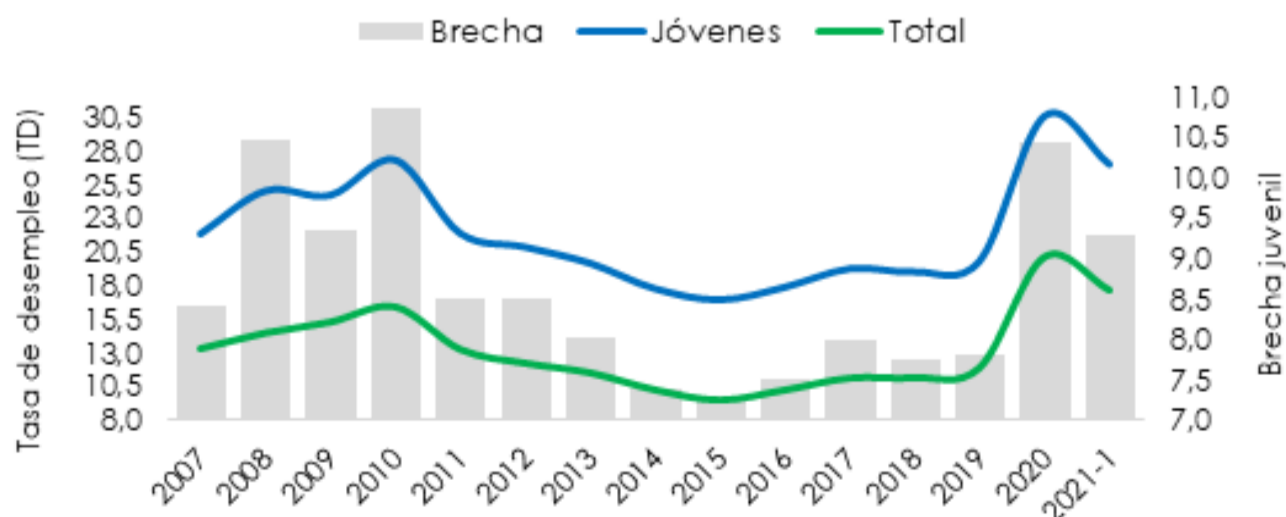
Para Manizales, con el ánimo de evitar una afectación estacional por la lectura de datos desde el trimestre móvil se decide presentar el análisis de indicadores laborales globales en una serie temporal anual y consolidado primer semestre para 2021(2021-1). Lo primero que resalta a la vista del fenómeno del desempleo juvenil en Manizales es que la pandemia cambió estructuralmente la tendencia, llegando a alcanzar máximos históricos en 2020 y 2021, luego de un periodo virtuoso entre 2010-2015, donde dicha tasa de desempleo estuvo en promedio sobre el 20%, logrando años inferiores al 17%, cifra destacable en el ámbito de esta

problemática; y posterior a los años 2016-2018 donde el desempleo en los jóvenes registró un enfriamiento en su desempeño.

Entre 2020 y 2021 es evidente que el efecto de la pandemia se experimentó fuertemente para las personas entre 14 a 28 años en la ciudad por el lado de la demanda laboral medido por medio de la tasa de ocupación (TO) que disminuyó entre 4 y 6 puntos porcentuales (pp) en comparación a los mejores años y para el 2021 apenas se encuentra sobre niveles de recuperación del 88,1% frente a un año de normalidad 2019. Lo anterior significó un incremento en la brecha del desempleo entre



Gráfica 5. Indicadores del mercado laboral de la población de 14 a 28 años en Colombia, serie anual 2007-2021-1  
Fuente: Elaboración propia autores con base en GEIH-DANE



Gráfica 6. Tasa de desempleo en la población de 14 a 28 años y total en Manizales, serie anual 2007-2021-1  
Fuente: Elaboración propia autores con base en GEIH-DANE

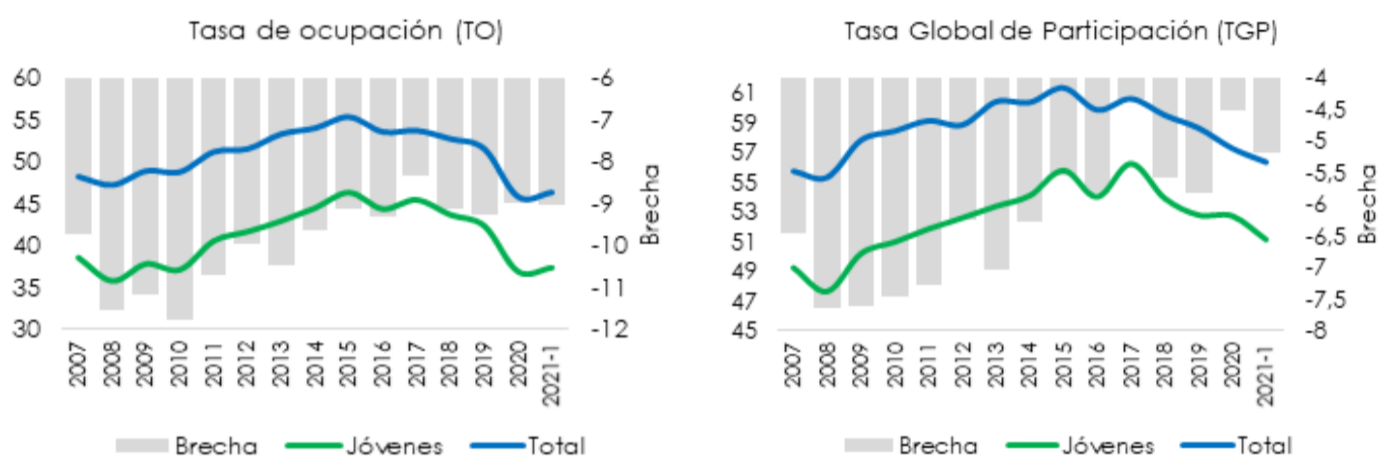
<sup>4</sup>Población ocupada en las 13 áreas de 14 a 28 años de 1.76.326 en 2002, 2.613.459 en 2011 y 2.480.925 en 2021.

los jóvenes y el total de la ciudad para el primer semestre 2021 de 9,31 pp, cifra similar a la registrada en 2009 en Manizales, donde la menor diferencia se registró en 2015 con 7,51 pp, en

buena parte mostrando el desempleo juvenil como un problema estructural y ligado al desempeño de la actividad económica y el mercado laboral global.

	2019	2020	2021	VARIACIÓN ABSOLUTA		VARIACIÓN RELATIVA	
				2020/2019	2021/2020	2020/2019	2021/2020
Población en edad de trabajar 14 a 28 años	100.322	99.488	99.224	-835	-264	-0,8%	-0,3%
Población económicamente activa (PEA)	53.006	52.527	50.762	-479	-1.765	-0,9%	-3,4%
Ocupados	42.549	36.743	37.047	-5.806	304	-13,6%	0,8%
Desocupados	10.457	15.784	13.715	5.327	-2.069	50,9%	-13,1%
Población económicamente inactiva (PEI)	47.316	46.961	48.463	-356	1.502	-0,8%	3,2%

Tabla 3. Estructura fuerza laboral en la población de 14 a 28 años en Manizales 2019/2021-1  
Fuente: Elaboración propia autores con base en GEIH-DANE



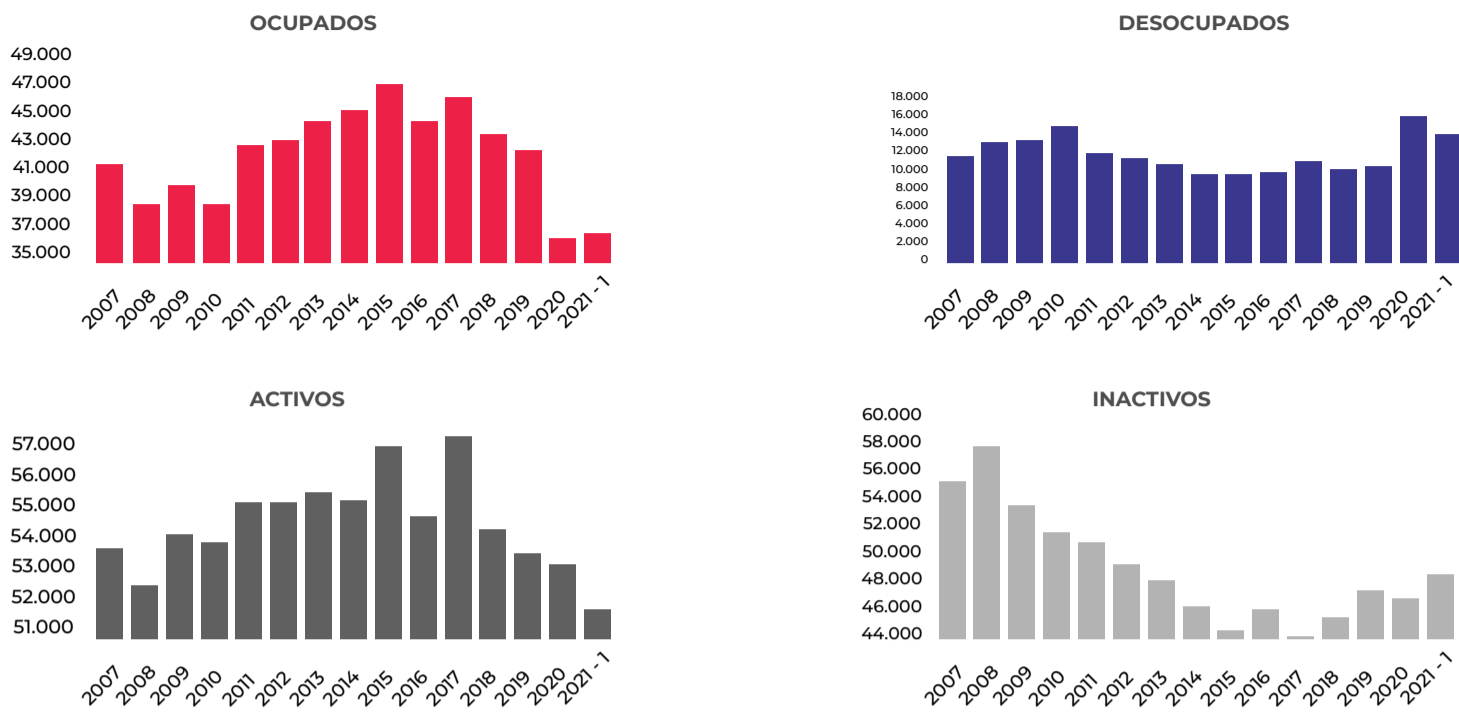
Gráfica 7. Oferta (TGP) y demanda laboral (TO) en la población de 14 a 28 años y total en Manizales, serie anual 2007-2021-1  
Fuente: Elaboración propia autores con base en GEIH-DANE

La brecha en los indicadores laborales para los jóvenes en la ciudad es generalizada en el marco temporal de análisis 2007-2021-1, con la tendencia positiva de reducción. Mientras en 2008 y 2009, marcado por un ciclo de contracción económica nacional e internacional, la brecha en ocupación fue en promedio de -11 puntos porcentuales (pp) y en participación de -7,5 pp, mostrando en una comparación interna menor demanda como oferta laboral. Vale la pena destacar el quiebre de tendencia en ambos indicadores desde 2015, reflejando un deterioro laboral para los años 2016-2019, agravado por la pandemia.

Para entender mejor dichas diferencias, significa que para 2021-1 en el mercado laboral de los jóvenes del total de la población en edad a trabajar 14 a 28 años (99.224 personas) solamente el 37,3% se encuentran ocupados,

frente al porcentaje del 46,3% de la ciudad total; y de la misma población PET de los jóvenes el 51,2% es población económicamente activa con respecto al 56,3% en el mercado global.

El periodo no tan favorable en el mercado laboral 2016-2019 y el efecto pandemia se traducen en una caída sustancial en el número de ocupados jóvenes en la ciudad, pasando de 46.931 personas en 2015 a 37.047 en 2021-1, y un incremento superior a 3 mil personas desocupadas frente a unos rangos estables alcanzados en tiempo reciente que oscilaban entre 9 mil y 11 mil desocupados. Para el primer semestre 2021 los desocupados jóvenes representan el 37,8% de los desocupados totales de la ciudad, porcentaje en franca disminución desde 2017; y los ocupados jóvenes representan el 21,9%, con tendencia a la baja desde 2007.

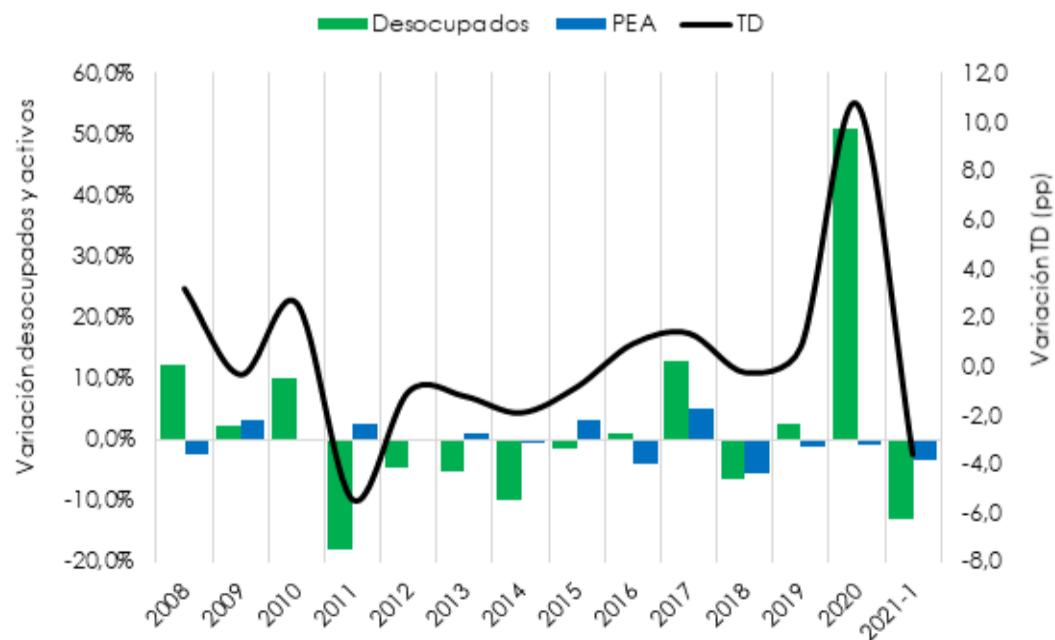


Gráfica 8. Número de ocupados, desocupados, activos e inactivos en la población de 14 a 28 años en Manizales, serie anual 2007-2021-1

Fuente: Elaboración propia autores con base en GEIH-DANE

El deterioro de las condiciones laborales para la población entre 14-28 años en Manizales también se puede observar con una reducción sustancial en el número de personas económicamente activas (PEA) y el ascenso gradual de su contraparte las inactivas (PEI), flujos de relevancia para comprender los cambios en las tasas de desempleo, ya que, el aumento de la inactividad laboral de los jóvenes puede indicar cansancio laboral en el marco de ajuste de expectativas por los ciclos económicos.

Ahora bien, analizando la variación de desocupados y activos, numerador y denominador respectivamente de la tasa de desempleo, y los cambios en la tasa, se detalla para el mercado laboral de los jóvenes en Manizales que las fluctuaciones en el desempleo se han derivado fundamentalmente del efecto neto en el comportamiento del volumen de desocupados, reflejando la problemática de la demanda laboral en el mercado para este segmento poblacional.



Gráfica 9. Variación activos, desocupados y tasa de desempleo en la población de 14 a 28 años en Manizales, serie anual 2007-2021-1

Fuente: Elaboración propia autores con base en GEIH-DANE



**Características generales de la población en Edad de Trabajar  
(PET) para el mercado laboral juvenil de Manizales**

Entender la problemática del desempleo juvenil en Manizales requiere desagregar con mayor detalle las características socioeconómicas de este segmento poblacional por medio de los microdatos de los módulos de la Gran Encuesta Integrada de Hogares (GEIH) del DANE. Si bien, toda la información de la GEIH es de gran utilidad, se hará énfasis en algunas variables en la actualidad (año corrido enero-julio 2021) de las características generales de la población económicamente activa (ocupados y desocupados) y la población económicamente inactiva, segmentos laborales que revelan interesantes estructuras del mercado laboral de los jóvenes que podrían ser insumo para el planteamiento de acciones y estrategias por parte de la administración municipal. El patrón comparativo será la población joven (14 a 28 años) y la población no joven (mayor a 28 años), para identificar divergencias en la población de interés.

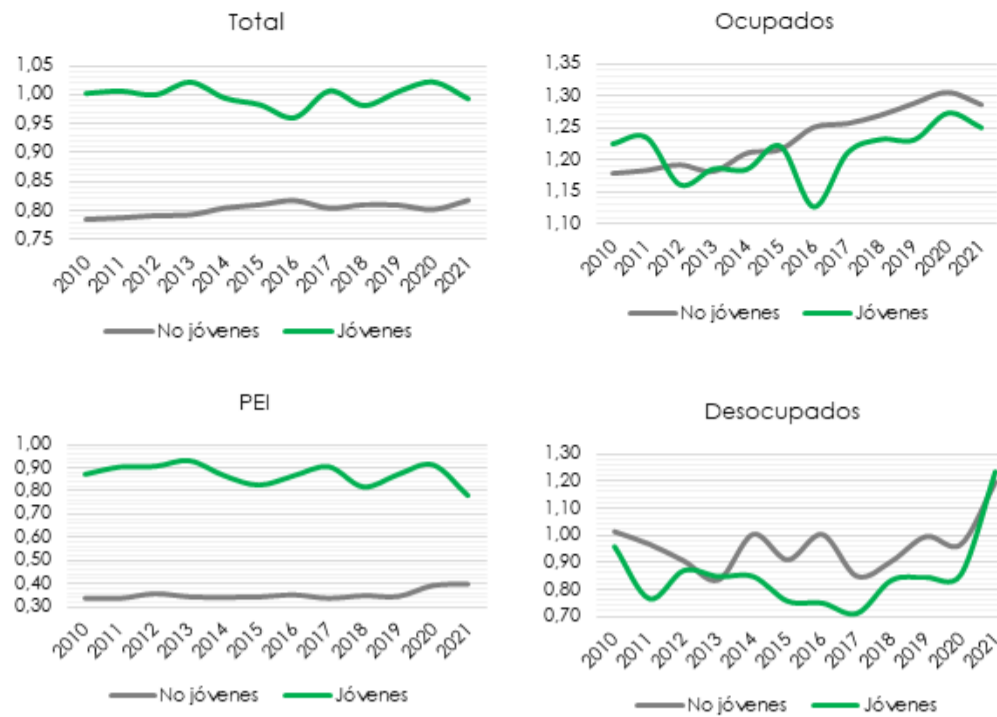
Para el año corrido enero-julio 2021 de la población en edad de trabajar (PET) de 355.464 personas en Manizales, el 28,1% era población joven de 14 a 28 años de edad, donde este grupo representó el 22,3% de los ocupados, el 38,2% de los desocupados, el 25% de los activos y el 32,4% de los inactivos, colocando de referencia que en promedio los jóvenes significan cerca de una tercera parte del mercado laboral de la ciudad, lo cual, revela su importancia.

El 50,2% de la población joven es mujer y el 49,8% es hombre, cifras que cambian frente a la población no joven, donde el 44,9% son hombres y el 55,1% son mujeres, revelando un probable proceso de envejecimiento demográfico con fuerza de género en la PET de la ciudad. Con esos porcentajes, es posible calcular que en los jóvenes existen 99,18 hombres por cada 100 mujeres, en comparación 81,64 hombres por cada 100 mujeres en los no jóvenes, revelando mayor equilibrio de género en los jóvenes de la ciudad.

Dicha condición se mantiene para la población económicamente inactiva (PEI), por la cual, indicaría que la inactividad laboral sería de mayor incidencia en las mujeres para la población no joven de Manizales, con 39,46 hombres inactivos por cada 100 mujeres inactivas en el grupo no jóvenes, comparado con el índice de masculinidad de 78,17 por 100 en los jóvenes inactivos. Dichas cifras se mantiene casi estables en la última década.

Sin embargo, para el caso de los ocupados y los desocupados en ambos grupos se evidencia un incremento en el índice de masculinidad, con particularidades propias. En los ocupados se mantuvo estable entre 2010 y 2015, y luego se incrementó explicado en buena parte por una reducción de la ocupación femenina con mayor fuerza en la población no joven y en años recientes para la población joven. Y en los desocupados, para los no jóvenes se mantiene relativamente sobre los 93,9 hombres por 100 mujeres, debido a un aumento parejo de los desocupados de ambos sexos con aumento en los últimos dos años por deterioro del mercado laboral; y para los jóvenes se registró una leve tendencia de caída entre 2010 y 2017 por una reducción mayoritaria en la desocupación de jóvenes hombres, pero un repunte entre 2018 y 2021 hacia 123 hombres desocupados jóvenes por cada 100, con un punto de inflexión en 2016 hacia el aumento gradual de la desocupación de hombres jóvenes, enviando un mensaje de que en el último ciclo de desmejoramiento en el mercado laboral para los jóvenes ha influido un efecto género de hombres.

Entre distinciones interesantes de las características generales en jóvenes y no jóvenes se encuentran dos puntos: (i) el parentesco con el jefe de hogar; (ii) y el nivel educativo alcanzado. Con respecto al primero, vale la pena mencionar que para 2021 en el grupo de no jóvenes el 52,5% era el jefe de hogar, seguido de 24,7% de pareja del jefe de hogar y un 31,2% de hijo, categorías



Gráfica 10. Índice de masculinidad para población PET, PEI y PEA de joven y no joven en Manizales, serie anual 2010-2021 (año corrido ene-jul)

Fuente: Elaboración propia autores con base en GEIH-DANE

que han presentado variaciones de 22,3%, 13,3% y 31% respectivamente desde 2010.

Por su parte, en los jóvenes el 58,8% es hijo, coherente con su edad y la esperada composición de hogar, seguido de 13,2% como jefe de hogar y 10,9% como pareja. En este grupo resulta una variación de 24,6% en el jefe de hogar desde 2010, ganando 3,1 puntos porcentuales (pp) de participación, la categoría hijo pierde -5, pp para

una variación de -12,8%, y la pareja aumenta 2,5 pp con una variación de 23,6%, mostrando una inclinación en los jóvenes hacia el liderazgo económico en el hogar, fenómeno atribuido al envejecimiento (movilización de población hacia edades avanzadas en todos los cohortes) y/o mayor independencia económica (solo o acompañado) para este grupo de población en la ventana de tiempo.

No jóvenes			Variación absoluta	Variación relativa
	2010	2021		
Jefe (a) del hogar	109.748	134.240	24.492	22,3%
Pareja, esposo(a), cónyuge, compañero(a)	55.669	63.086	7.416	13,3%
Hijo(a), hijastro(a)	25.732	33.706	7.974	31,0%
Nieto(a)	346	945	599	173,2%
Otro pariente	20.718	20.027	-691	-3,3%
Empleado(a) del servicio doméstico y sus parientes	700	344	-356	-50,9%
Pensionista	200	35	-165	-82,5%
Trabajador	10	0	-10	-100,0%
Otro no pariente	2.192	3.115	923	42,1%

Jóvenes			Variación absoluta	Variación relativa
	2010	2021		
Jefe (a) del hogar	10.538	13.159	2.620	24,9%
Pareja, esposo(a), cónyuge, compañero(a)	8.806	10.882	2.076	23,6%
Hijo(a), hijastro(a)	67.467	58.806	-8.661	-12,8%
Nieto(a)	6.923	8.607	1.685	24,3%
Otro pariente	8.108	6.876	-1.232	-15,2%
Empleado(a) del servicio doméstico y sus parientes	173	0	-173	-100,0%
Pensionista	1.018	34	-984	-96,6%
Trabajador	0	0	-	-
Otro no pariente	1.578	1.603	25	1,6%

Tabla 4. Población joven y no joven según parentesco con el jefe del hogar en Manizales, 2010/2021 (año corrido ene-jul)

Fuente: Elaboración propia autores con base en GEIH-DANE

Y, frente al segundo punto, la categoría de mayor participación en los no jóvenes es la secundaria completa con el 28,9%, que logra tener 3 puntos porcentuales (pp) adicionales de 2010 a 2021, cifra que podría alcanzar el 42,2% con aquellos con secundaria incompleta. Adicionalmente, el 25,9% tendría menos que secundaria, subgrupos que han experimentado variaciones relativas negativas. Desde otro ángulo, en la población en edad a trabajar joven de Manizales el 42,5% tiene educación superior (completa o incompleta y posgrado), donde aquella superior completa y posgrado experimentan crecimientos del 58,3% y

43,1% respectivamente entre 2010 y 2021, ratificando el hecho de que los jóvenes poseen mayores años de escolaridad. Sin embargo, este buen resultado es compartido para los no jóvenes con educación superior completa con una tasa de expansión 109%, en una realidad de absorción de personas no jóvenes por el sistema educativo, aspecto que ha posibilitado cerrar la brecha de años de escolaridad de 1,58 años a favor de los jóvenes en 2010 a 1,23 años en 2021, incluso cerrarla para ocupados (1,24 a 0,96), desocupados (1,58 a 0,97) e inactivos (2,86 a 2,20).

No jóvenes	2010	2021	Variación absoluta	Variación relativa
Ninguno, preescolar o no informa	7.192	5.243	-1.949	-27,1%
Básica primaria incompleta	29.284	24.502	-4.782	-16,3%
Básica primaria completa	36.958	35.561	-1.397	-3,8%
Secundaria incompleta	36.691	34.225	-2.465	-6,7%
Secundaria completa	55.749	73.711	17.962	32,2%
Superior incompleta	22.802	35.738	12.937	56,7%
Superior completa	15.758	32.935	17.177	109,0%
Posgrado	10.883	13.580	2.697	24,8%

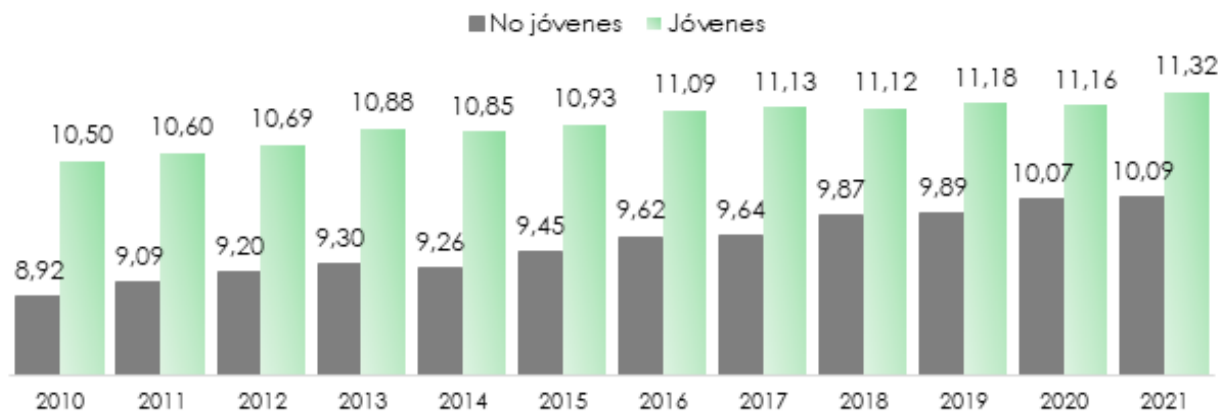
Jóvenes	2010	2021	Variación absoluta	Variación relativa
Ninguno, preescolar o no informa	608	240	-368	-60,5%
Básica primaria incompleta	1.865	518	-1.347	-72,2%
Básica primaria completa	3.105	1.202	-1.904	-61,3%
Secundaria incompleta	37.453	28.441	-9.012	-24,1%
Secundaria completa	25.385	27.078	1.694	6,7%
Superior incompleta	30.198	33.172	2.974	9,8%
Superior completa	4.809	7.613	2.805	58,3%
Posgrado	1.189	1.702	513	43,1%

Tabla 5. Población total joven y no joven según nivel educativo en Manizales, 2010/2021 (año corrido ene-jul)  
Fuente: Elaboración propia autores con base en GEIH-DANE

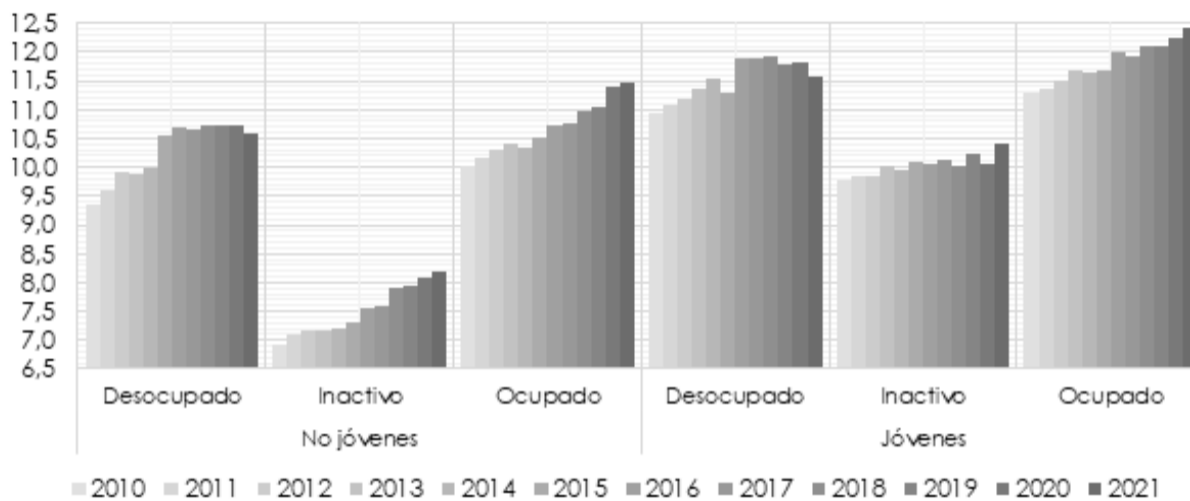
Estos datos también muestran dos procesos del sistema de educación de Manizales. Uno, las personas con primaria y secundaria incompleta se han reducido, tanto en jóvenes como en no jóvenes. Dos, pero la educación superior incompleta aumenta un 56,7% en no jóvenes y

9,8% en jóvenes, hecho que debe ser analizado desde posibles efectos asociados a la deserción como el costo de matrículas, las metodologías, modalidades y jornadas ofrecidas, la calidad de los docentes y la pertinencia de los planes de estudio con el sector laboral.





Gráfica 11. Años de escolaridad promedio para población joven y no joven, serie anual 2010-2021 (año corrido ene-jul)  
Fuente: Elaboración propia autores con base en GEIH-DANE



Gráfica 12. Años de escolaridad promedio para población activa e inactiva joven y no joven, serie anual 2010-2021 (año corrido ene-jul)  
Fuente: Elaboración propia autores con base en GEIH-DANE

El evidente aumento del capital humano de la PET en la ciudad es un síntoma plausible y esperanzador para el mercado laboral de los jóvenes y no jóvenes, pero atención a los detalles según la condición de actividad e inactividad. En los ocupados es posible distinguir que el 31,4% de los no jóvenes tienen secundaria completa, es decir, que 31 de cada 100 ocupados en este grupo son bachilleres y 26% estarían por debajo de este nivel, reflejando un capital humano en el mercado laboral de bajos niveles de acumulación de conocimientos, donde apenas el 16,4% tendría superior completa y 7,9% posgrado, pero con tasas de crecimiento positivas entre 2010 y 2021. En el caso de los desocupados, las proporciones serían similares con el 32,5% con secundaria completa, 15,1% con superior completa y 3,8% con posgrado, con variaciones relativas positivas

en estos grupos, posible efecto de volumen por movilización social.

Para los ocupados jóvenes entre 14 a 28 años de la ciudad, el 36,7% sería bachiller, 36,9% tendría superiora incompleta, 18,6 puntos porcentuales más de participación que en el caso de no jóvenes, 13% superior completa y 3,3% posgrado, y menos del 1,5% con nivel educativo inferior a secundaria, revelando un contraste interesante a favor de los jóvenes, con detalle de entender el segmento de nivel superior incompleta y la rapidez de actuar sobre él. En el caso de los desocupados, el nivel secundario completa asciende a 43% de participación, seguido de 26% superior completa y 11,4% con superior completa, enviando una señal de acción importante de esfuerzos para migrar este tipo de

No jóvenes	2010	2021	Variación absoluta	Variación relativa
Ninguno, preescolar o no informa	1.980	950	-1.030	-52,0%
Básica primaria incompleta	11.320	6.603	-4.716	-41,7%
Básica primaria completa	17.477	11.301	-6.176	-35,3%
Secundaria incompleta	20.481	15.475	-5.006	-24,4%
Secundaria completa	35.716	41.432	5.716	16,0%
Superior incompleta	16.612	24.116	7.504	45,2%
Superior completa	11.531	21.701	10.171	88,2%
Posgrado	9.055	10.438	1.383	15,3%

Jóvenes	2010	2021	Variación absoluta	Variación relativa
Ninguno, preescolar o no informa	75	-	-75	-100,0%
Básica primaria incompleta	965	76	-889	-92,1%
Básica primaria completa	1.521	332	-1.188	-78,1%
Secundaria incompleta	6.304	3.425	-2.880	-45,7%
Secundaria completa	14.505	13.878	-627	-4,3%
Superior incompleta	11.256	13.940	2.685	23,9%
Superior completa	3.327	4.917	1.590	47,8%
Posgrado	872	1.241	369	42,3%

Tabla 6. Población ocupada joven y no joven según nivel educativo en Manizales, 2010/2021 (año corrido ene-jul)

Fuente: Elaboración propia autores con base en GEIH-DANE

población joven bachiller en desocupación hacia niveles más avanzados, ya que, en la medida que se aumenta el nivel educativo disminuye la

probabilidad de desempleo e informalidad y aumenta las posibilidades de mayores ingresos y ocupación.

No jóvenes	2010	2021	Variación absoluta	Variación relativa
Ninguno, preescolar o no informa	330	225	-105	-31,8%
Básica primaria incompleta	1.803	1.310	-493	-27,4%
Básica primaria completa	2.575	2.496	-79	-3,1%
Secundaria incompleta	3.408	3.292	-116	-3,4%
Secundaria completa	5.435	7.033	1.599	29,4%
Superior incompleta	2.046	3.184	1.138	55,6%
Superior completa	1.432	3.263	1.831	127,9%
Posgrado	496	817	321	64,6%

Jóvenes	2010	2021	Variación absoluta	Variación relativa
Ninguno, preescolar o no informa	55	-	-55	-100,0%
Básica primaria incompleta	236	71	-165	-70,0%
Básica primaria completa	557	323	-234	-42,0%
Secundaria incompleta	2.944	2.043	-902	-30,6%
Secundaria completa	5.917	5.736	-181	-3,1%
Superior incompleta	3.658	3.466	-192	-5,2%
Superior completa	1.125	1.524	400	35,5%
Posgrado	64	190	126	195,6%

Tabla 7. Población desocupada joven y no joven según nivel educativo en Manizales, 2010/2021 (año corrido ene-jul)

Fuente: Elaboración propia autores con base en GEIH-DANE

<sup>5</sup>Es bueno rescatar que en los inactivos no jóvenes de Manizales la principal razón de inactividad es jubilación o retiro con cerca del 30%, seguido de responsabilidades familiares con otro 30% y un 20% por enfermedad, mientras en el grupo de jóvenes las razones de inactividad se explican principalmente por más de un 55% por dedicarse a estudiar, 25% por responsabilidades familiares y un 5% por no haber trabajo disponible.

Y, en la población económicamente inactiva (PEI), que no participan en el mercado laboral por alguna razón, para los no jóvenes en los diversos niveles se ha incrementado el volumen, con mayores tasas en los niveles de educación más alto, posiblemente mostrando un ajuste de expectativas por el ciclo económico de pandemia y brechas de competencias laborales en un grupo de mayor edad, siendo del total el de mayor representatividad la secundaria completa con el 24,8%, básica primaria completa 21,4% y básica primaria incompleta 16,3%, donde el nivel superior (completa e incompleta) y posgrado suman solamente el 18,4%.

Por su lado, en los jóvenes, el 47,1% de los inactivos tienen secundaria incompleta, mostrando una probable consecuencia de deserción en educación media en la ciudad, perdiendo capital humano productivo potencial, aunque con una variación relativa negativa entre 2020 y 2021. Pero, este grupo sigue presentando mejores niveles de educación que los no jóvenes, incluso en los inactivos. El segundo mayor es la superior incompleta con el 32,3%, derivando la misma preocupación de deserción, pero en educación superior; y el tercer mayor secundaria completa con 15,3%.

No jóvenes	2010	2021	Variación	Variación
			absoluta	relativa
Ninguno, preescolar o no informa	4.882	4.068	-814	-16,7%
Básica primaria incompleta	16.161	16.589	428	2,6%
Básica primaria completa	16.906	21.764	4.858	28,7%
Secundaria incompleta	12.801	15.458	2.657	20,8%
Secundaria completa	14.598	25.246	10.648	72,9%
Superior incompleta	4.143	8.438	4.295	103,7%
Superior completa	2.796	7.971	5.175	185,1%
Posgrado	1.332	2.326	994	74,6%

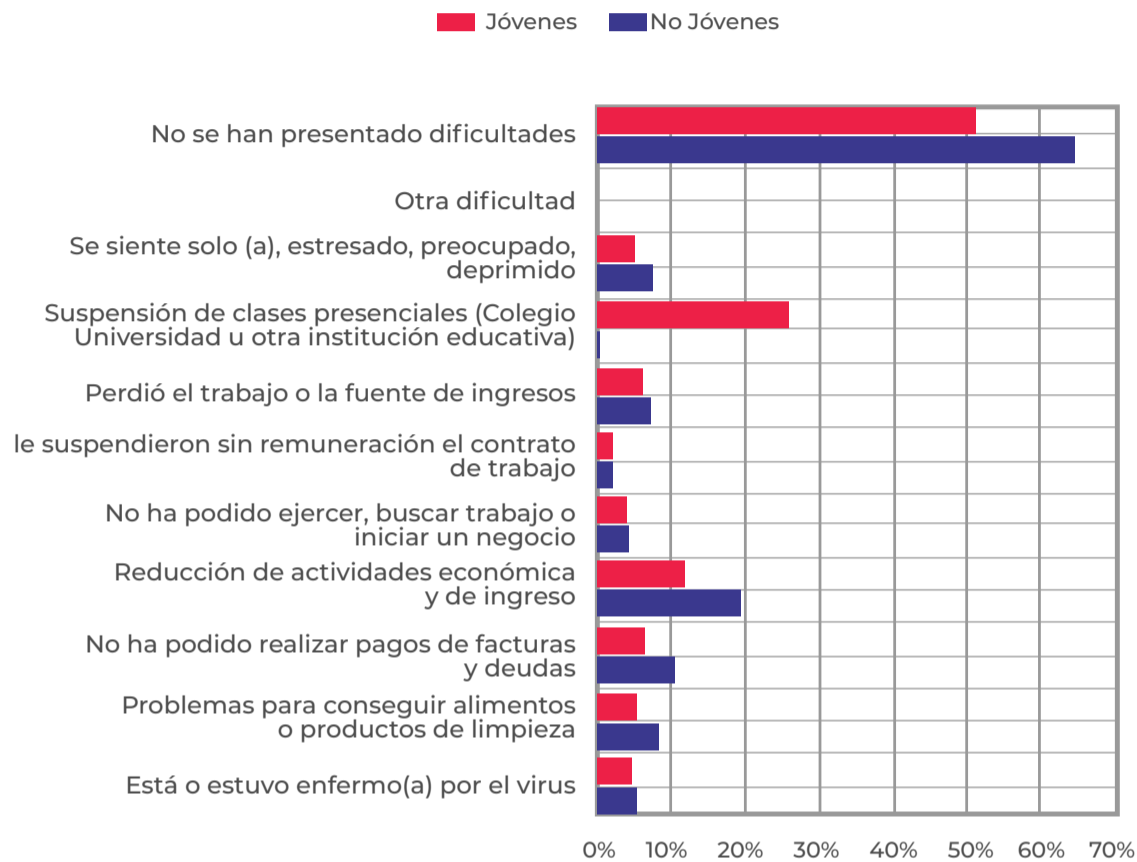
Jóvenes	2010	2021	Variación	Variación
			absoluta	relativa
Ninguno, preescolar o no informa	477	240	-237	-49,7%
Básica primaria incompleta	664	371	-293	-44,1%
Básica primaria completa	1.028	546	-482	-46,9%
Secundaria incompleta	28.204	22.974	-5.230	-18,5%
Secundaria completa	4.963	7.465	2.502	50,4%
Superior incompleta	15.285	15.766	481	3,1%
Superior completa	357	1.172	815	228,6%
Posgrado	253	271	18	6,9%

Tabla 8. Población económicamente inactiva (PEI) joven y no joven según nivel educativo en Manizales, 2010/2021 (año corrido ene-jul)

Fuente: Elaboración propia autores con base en GEIH-DANE

Como se mencionó anteriormente, el quiebre de tendencia en los indicadores laborales globales para el mercado de los jóvenes desde 2015, como reflejo del deterioro laboral para los años 2016-2019, agravado por la pandemia 2020-2021, se puede reforzar exponiendo a 2021 los factores de mayor afectación para este grupo.

Así, el 25,6% de los jóvenes presentó dificultades por la suspensión de clases presenciales, aspecto que puede disminuir la velocidad en el proceso de aumento de capital humano en la ciudad. Afortunadamente, el 51,5% de los jóvenes no registra dificultades en 2021.



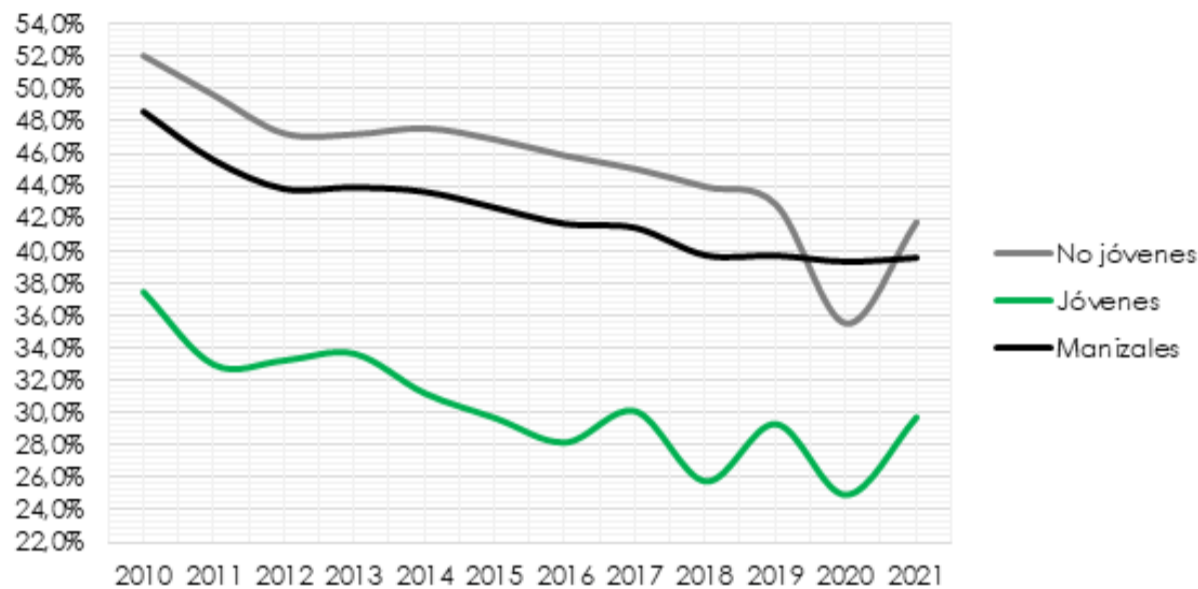
Gráfica 13. Factores de afectación por la pandemia Covid-19 para población joven y no joven en Manizales, 2021 (año corrido ene-jul)  
Fuente: Elaboración propia autores con base en GEIH-DANE



Condiciones laborales de los jóvenes ocupados en Manizales

En referente a las condiciones laborales de los jóvenes en Manizales se debe hacer referencia a la población ocupada. En principio, es posible comparar por medio del criterio DANE de informalidad laboral, donde la ciudad en la última década ha avanzado, llegando a tener una proporción de ocupados informales de 39,6% en 2021, representando una disminución de -9 puntos porcentuales (pp) frente a 2010, ubicando a la ciudad estructuralmente entre las 3 ciudades

con menores niveles de informalidad en el país. Pero, esta proporción de informalidad laboral es mayor para aquellos no jóvenes con una tasa de 41,8%, pero logrando una reducción mayor en el periodo de observación de -10,3 pp, en comparación con los jóvenes que registran informalidades mínimas históricas en años recientes por debajo de 30%, exactamente de 29,7% para el año corrido 2021, que significa una disminución de -7,8 pp desde 2010.



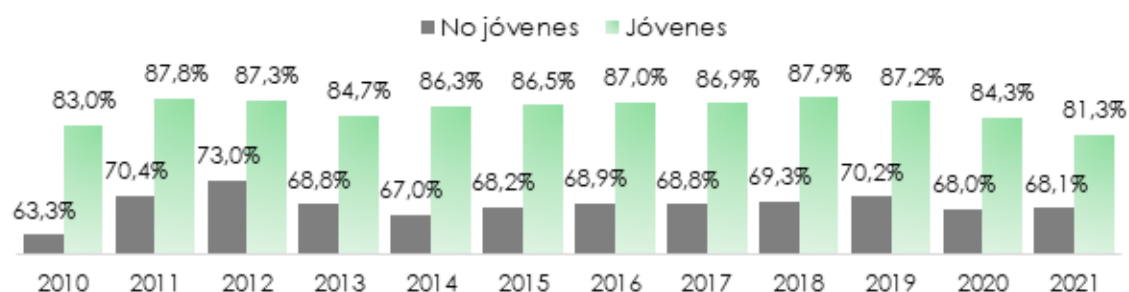
Gráfica 14. Proporción de población ocupada informal (criterio DANE) joven y no joven en Manizales, serie anual 2010-2021 (año corrido ene-jul)

Fuente: Elaboración propia autores con base en GEIH-DANE

Las mejores condiciones laborales de la población ocupada de los jóvenes en Manizales puede ser un resultado de mejores niveles de educación. De hecho, globalmente para toda la población ocupada de la ciudad, se permite observar que las proporciones de informalidad superiores al 60% para personas con ningún nivel educativo, primaria y secundaria básica, más del 35% para secundaria media, entre el 15% y 20% para superior y menos de 7% para personas con posgrado.

Si se desagrega desde otros factores de condiciones laborales se mantiene dicho hecho para los jóvenes. Por ejemplo, más del 80% de la población ocupada joven de Manizales reporta tener contrato, frente a menos del 70% de los no jóvenes, revelando indirectamente posiciones

contractuales favorables para los jóvenes, por hecho o conocimiento, siendo un grupo de mayor capital humano. Por tipo de contrato, tanto para los jóvenes como no jóvenes se ha incrementado la proporción de ocupados con contrato escrito, pasando entre 2010 y 2021 de 69,4% a 82% en no jóvenes y de 64,8% a 80,6% en los jóvenes.



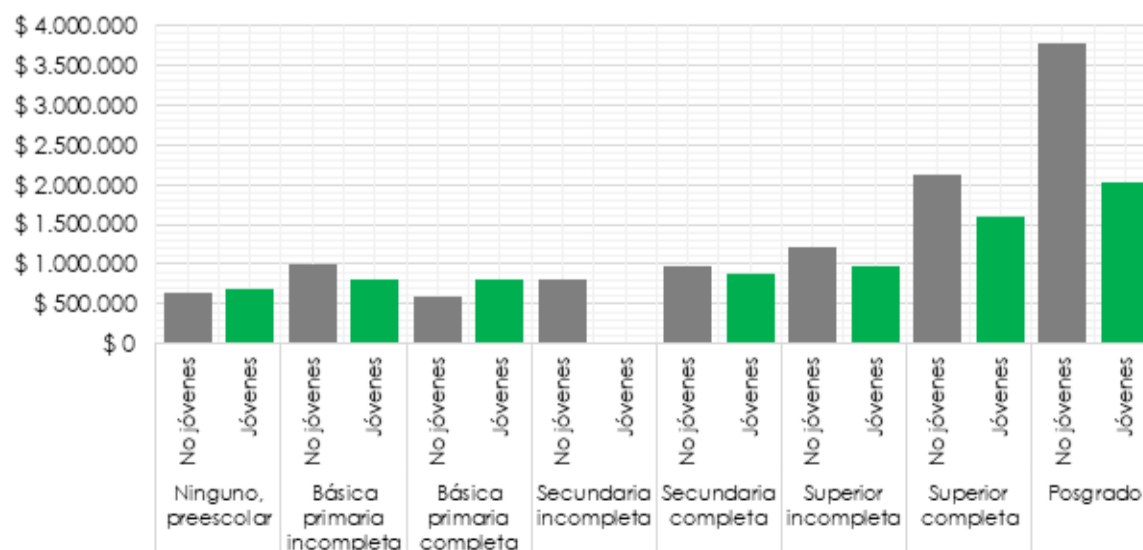
Gráfica 15. Proporción de población ocupada joven y no joven con contrato en Manizales, serie anual 2010-2021 (año corrido ene-jul)

Fuente: Elaboración propia autores con base en GEIH-DANE

Frente a cotizaciones a fondo de pensiones, para los no jóvenes la proporción de personas con efectiva cotización pasan de 48,4% en 2010 a 65,7% en 2021 y del 50,8% a 67,9% en los jóvenes, aspecto que, por supuesto determina mayores niveles de formalidad laboral para jóvenes, pero sin mucha diferencia frente a los no jóvenes que puede estar ligado a tipologías de trabajo, proyectos de vida o quizás promedio de ingresos laborales, donde los no jóvenes reciben 1,32 veces más que los jóvenes, brecha que se ha reducido frente a los años anteriores, y puede sugerir el efecto de la variable de competencias laborales adquiridas por la experiencia, especialmente en los niveles de educación más altos, adicionándose como prima de beneficio.

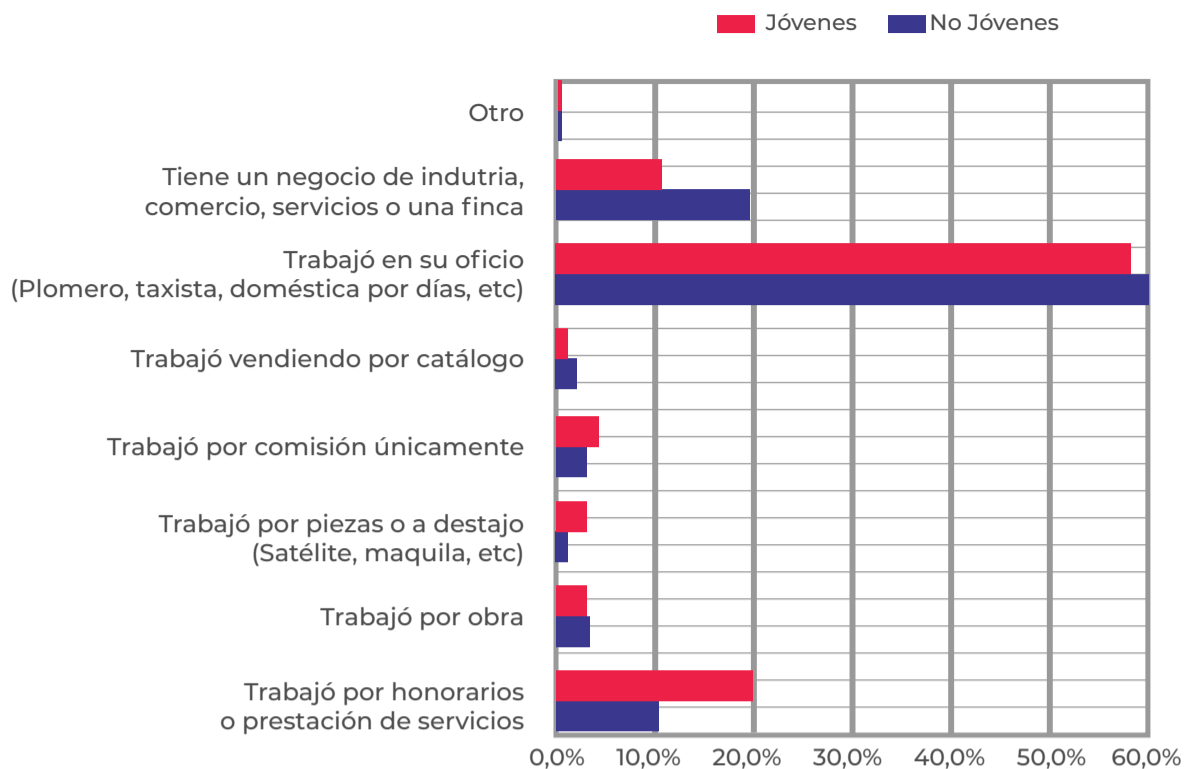
58,3% de los jóvenes y 61,8% de los no jóvenes trabaja en su propio oficio, donde con menores representaciones se encuentra por honorarios y prestación de servicios (19,8%) y emprendimiento (10,5%) en los jóvenes; la cual se invierte para los no jóvenes en emprendimiento (19,3%) y honorarios o prestación de servicios (10,2%). Desde 2010 dicha estructura para los jóvenes se ha mantenido sin cambios sustanciales, perdiendo -2,2 puntos porcentuales (pp) en trabajo por honorarios o prestación de servicios, así como -2,8 pp en vendiendo por catálogo y 1,3 pp en trabajo de oficio; mientras ganando 2,4 pp en trabajo por obra, 1,9 pp trabajo por piezas, 1,4 pp en trabajo por comisión y 0,5 pp en negocio propio.

En cuanto a las formas de trabajo destaca que el



Gráfica 16. Ingresos laborales promedio de la población ocupada joven y no joven según nivel educativo en Manizales, 2021 (año corrido ene-jul)

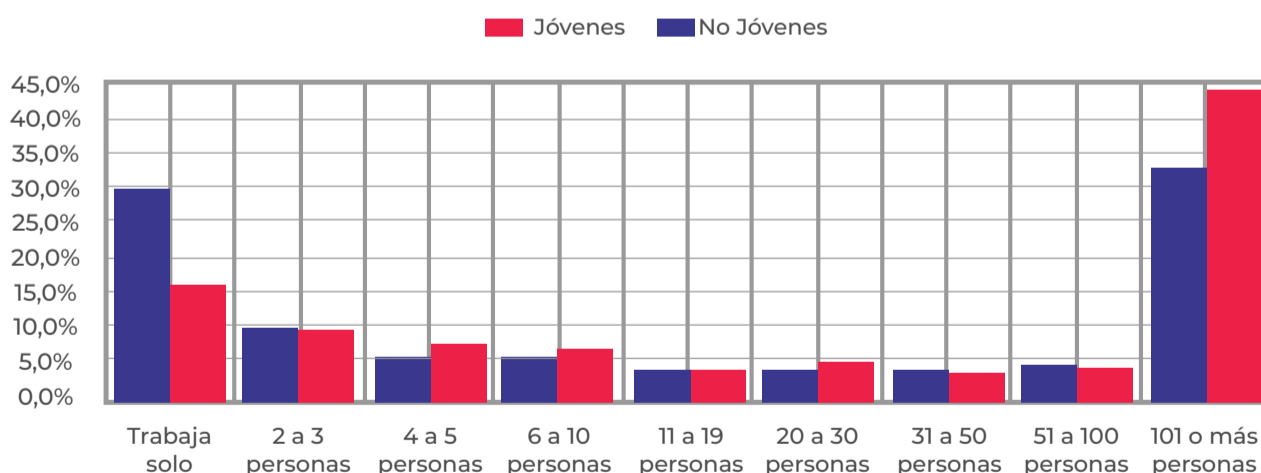
Fuente: Elaboración propia autores con base en GEIH-DANE



Gráfica 17. Proporción de población ocupada joven y no joven por forma de trabajo que realizó la semana pasada en Manizales, 2021 (año corrido ene-jul)  
Fuente: Elaboración propia autores con base en GEIH-DANE

Las anteriores proporciones mayoritarias en el trabajo en su oficio se complementa con el tamaño de la empresa, el sitio de trabajo y la actividad económica. El 45,3% de los no jóvenes y el 33,1% de jóvenes trabaja en empresas de menos de 5 personas, con una mayor participación de trabajo solo para los no jóvenes, en comparación el 40,1% de los no jóvenes y 48% de jóvenes en unidades de más de 50 personas,

donde los jóvenes presentan mayor participación en más de 100 personas con el 33,4% de los ocupados versus el 43,9% de los no jóvenes. En esta última categoría, los jóvenes han incrementado su participación en 7,8 puntos porcentuales (pp) desde 2010, frente a 3,8 pp de los no jóvenes, sugiriendo un mayor proceso de acoplamiento de los jóvenes en grandes empresas de la ciudad alineado probablemente a



Gráfica 18. Proporción de población ocupada joven y no joven por tamaño de empresa en Manizales, 2021 (año corrido ene-jul)  
Fuente: Elaboración propia autores con base en GEIH-DANE

mejores niveles educativos y salarios más bajos. Hay que mencionar que tanto en ambos grupos etarios se pierde de participación agregada en empresas de menos de 5 personas, aspecto

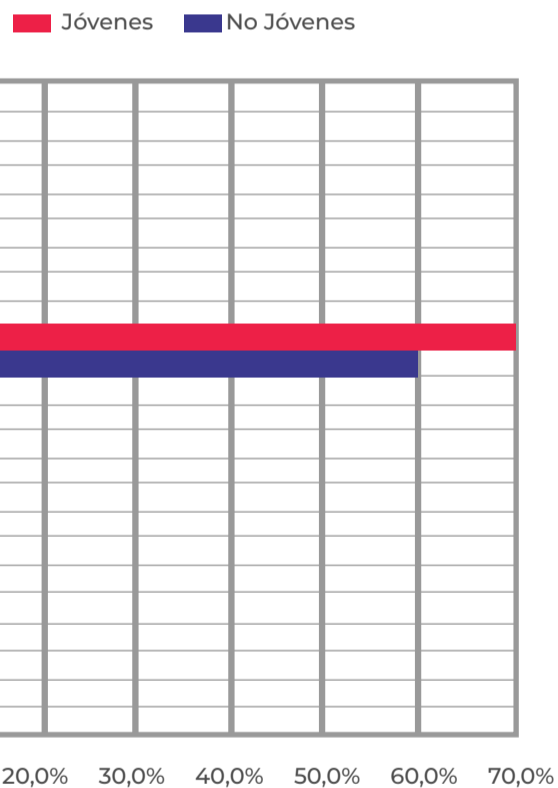
positivo que podría señalar un leve mejoramiento cualitativo del tejido empresarial.

Complementariamente el 70,2% de los jóvenes



trabaja en un local fijo, oficina o fábrica, contra el 59,8% de los no jóvenes, indicando posibles mejores condiciones laborales en los jóvenes de Manizales. En la mirada desde 2010, se evidencia un incremento en la participación de jóvenes ocupados en vivienda propia en 7,7 puntos porcentuales (pp), de puerta en puerta con 0,8 pp y en kiosco 0,4 pp principalmente, mientras disminuye en otras viviendas -1,8 pp, vehículo -1,2 pp, sitio en la calle -3,7 pp, obra de construcción -1,7 pp y local fijo en -0,8 pp. Para los no jóvenes, los principales aumentos se dieron por 4,1 pp en local fijo y 1,6 pp en vivienda, y las disminuciones en otras viviendas -3,9 pp y sitio en la calle -2 pp.

Y, en las siguientes tablas se muestran las 20 actividades económicas de mayor generación de empleo para no jóvenes y jóvenes de Manizales



Gráfica 19. Proporción de población ocupada joven y no joven por sitio de trabajo en Manizales, 2021 (año corrido ene-jul)  
Fuente: Elaboración propia autores con base en GEIH-DANE

para 2021, el primero representado el 75,8% de la ocupación total en dicho grupo y el segundo el 79%. La juventud ocupada de Manizales coincide en empleo en la mayoría de las actividades con los no jóvenes, con cambios de posición jerárquica y volumen. Los sectores de telecomunicaciones, servicios financieros, fabricación de productos de caucho y plástico, almacenamiento y actividades complementarias de transporte, desarrollo sistemas informáticos y actividades deportivas y recreativas estarían entre las 20 de mayor ocupación en jóvenes, pero no en los no jóvenes; caso contrario sucede con servicios a edificios, actividades de hogares, comercio al por mayor, seguridad privada, actividades especializadas de construcción y mantenimiento y reparación de computadores.

Calculando un índice de juventud laboral (ocupados jóvenes sobre ocupados no jóvenes por 10) se podría establecer aquellos sectores con mayor absorción de ocupados personas jóvenes por cada 10 personas no jóvenes. Así, los sectores con más de 300 empleos en los jóvenes y que tendrían mayor absorción de personas ocupadas jóvenes serían actividades administrativas y de apoyo (único por encima de

10, con un índice de 12,69), telecomunicaciones, actividades deportivas y recreación, publicidad y estudios de mercado, desarrollo de sistemas informáticos y fabricación de productos de caucho y plástico, con más de 5 ocupados jóvenes por cada 10 no jóvenes.

Por otro lado, administración pública, transporte terrestre, actividades de hogares, educación,

	Ocupados No Jóvenes	Participación
Comercio al por menor (incluso el comercio al por menor de combustibles), excepto el de vehículos automotores y motocicletas	21.462	16,3%
Educación	7.813	5,9%
Actividades de servicios de comidas y bebidas	6.854	5,2%
Actividades de atención de la salud humana	6.358	4,8%
Administración pública y defensa; planes de seguridad social de afiliación obligatoria	6.098	4,6%
Construcción de edificios	6.042	4,6%
Transporte terrestre; transporte por tuberías	5.956	4,5%
Comercio, mantenimiento y reparación de vehículos automotores y motocicletas, sus partes, piezas y accesorios	4.288	3,2%
Actividades administrativas y de apoyo de oficina y otras actividades de apoyo a las empresas	4.107	3,1%
Elaboración de productos alimenticios	4.006	3,0%
Otras actividades de servicios personales	3.595	2,7%
Actividades de servicios a edificios y paisajismo (jardines, zonas verdes)	3.567	2,7%
Fabricación de productos elaborados de metal, excepto maquinaria y equipo	3.220	2,4%
Confección de prendas de vestir	3.205	2,4%
Actividades de los hogares individuales como empleadores de personal doméstico	3.176	2,4%
Comercio al por mayor y en comisión o por contrata, excepto el comercio de vehículos automotores y motocicletas	2.675	2,0%
Actividades de seguridad e investigación privada	2.073	1,6%
Actividades jurídicas y de contabilidad	1.910	1,4%
Actividades especializadas para la construcción de edificios y obras de ingeniería civil	1.886	1,4%
Mantenimiento y reparación de computadores, efectos personales y enseres domésticos	1.785	1,4%

Tabla 9. Población ocupada no joven según actividad económicas a 2 dígitos en Manizales, 2021 (año corrido ene-jul)  
Fuente: Elaboración propia autores con base en GEIH-DAN

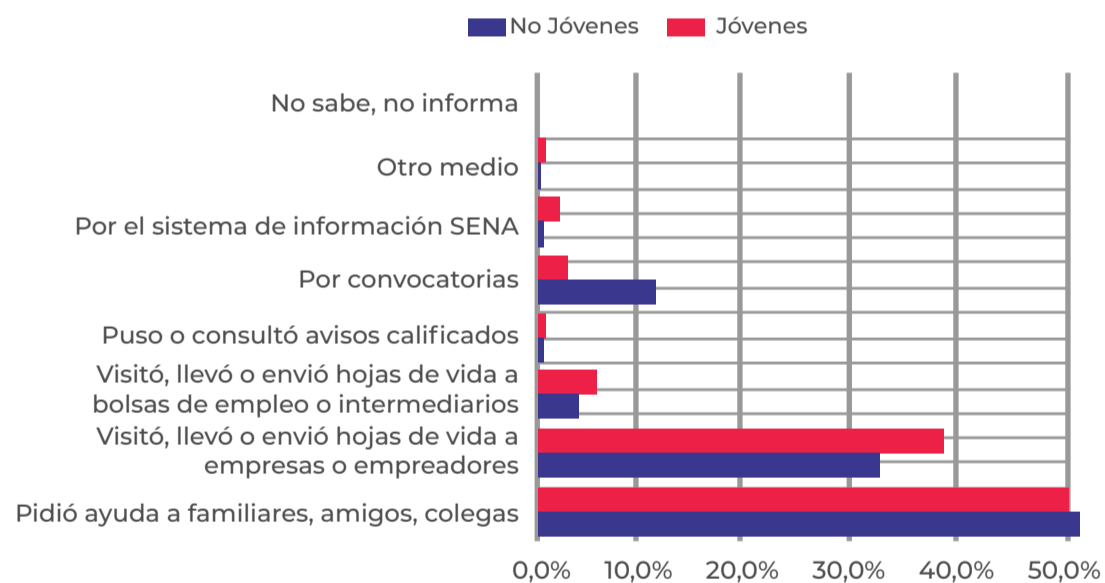
	Ocupados Jóvenes	Participación
Comercio al por menor (incluso el comercio al por menor de combustibles), excepto el de vehículos automotores y motocicletas	5.225	13,9%
Actividades administrativas y de apoyo de oficina y otras actividades de apoyo a las empresas	5.212	13,8%
Actividades de atención de la salud humana	2.815	7,5%
Actividades de servicios de comidas y bebidas	2.592	6,9%
Elaboración de productos alimenticios	1.914	5,1%
Otras actividades de servicios personales	1.706	4,5%
Comercio, mantenimiento y reparación de vehículos automotores y motocicletas, sus partes, piezas y accesorios	1.326	3,5%
Educación	1.224	3,3%
Telecomunicaciones	1.087	2,9%
Construcción de edificios	978	2,6%
Actividades de servicios financieros, excepto las de seguros y de pensiones	714	1,9%
Administración pública y defensa; planes de seguridad social de afiliación obligatoria	679	1,8%
Transporte terrestre; transporte por tuberías	666	1,8%
Fabricación de productos elaborados de metal, excepto maquinaria y equipo	606	1,6%
Confección de prendas de vestir	599	1,6%
Fabricación de productos de caucho y de plástico	561	1,5%
Almacenamiento y actividades complementarias al transporte	514	1,4%
Dllo. de sist. informáticos (planificación, análisis, diseño, programación, pruebas), consultoría informática y actividades relacionadas	499	1,3%
Actividades jurídicas y de contabilidad	432	1,1%
Actividades deportivas y actividades recreativas y de esparcimiento	390	1,0%

Tabla 10. Población ocupada joven según actividad económicas a 2 dígitos en Manizales, 2021 (año corrido ene-jul)  
Fuente: Elaboración propia autores con base en GEIH-DAN

construcción de edificios, seguridad privada, confección de prendas de vestir, agricultura, fabricación de aparatos, actividades jurídicas y de contabilidad, comercio al por menor y servicios de mensajería con menos de 3 ocupados jóvenes por cada 10 ocupados no jóvenes.

Entre 2020 y 2021, algunos mostraron aumento en la ocupación laboral para los jóvenes, destacando actividades de atención a la salud humana, telecomunicaciones, comercio, mantenimiento y reparación de vehículos y sus partes, comercio al por menor, fabricación de productos metalúrgicos básicos, servicios financieros, actividades administrativas y de apoyo a las empresas y fabricación de otros productos minerales no metálicos.

En el marco de conexión entre la oferta la demanda laboral es interesante conocer los medios de búsqueda de empleo de los ocupados, para comprender los medios de ayuda posibles desde la acción pública en ese sentido. Para jóvenes y no jóvenes los medios principales son pedir ayuda a redes de contacto (amistades o familiares), con el 50% en promedio para ambos, consolidándose teorías del capital social en el funcionamiento del mercado laboral; y a través de hojas de vida al empleador con el 32,2% en no jóvenes y 38,4% en jóvenes. Las bolsas de empleo y los sistemas de información logran una importancia inferior al 8%, enviado un mensaje de que el fortalecimiento de este tipo de estrategias puede no tener mayor impacto real. De hecho, se encuentra entre las categorías de reducción en participación en puntos porcentuales (pp) frente a 2010.



Gráfica 20. Proporción de población ocupada joven y no joven por medio que consiguió su empleo actual en Manizales, 2021 (año corrido ene-jul)  
Fuente: Elaboración propia autores con base en GEIH-DANE

En esa misma línea, la categoría de pedir ayuda a redes de contacto es la que más se reduce, con -14,6 pp en no jóvenes y -12,5 pp en jóvenes, pero por su parte aumenta en 10,7 pp y 15,8 pp en no jóvenes y jóvenes respectivamente la referida a visitar, llevar o enviar hoja de vida al empleador, que estaría mostrando aumento de preferencias en canales propios, personales o individualizados de búsqueda de empleo en Manizales para todos los grupos de edad.

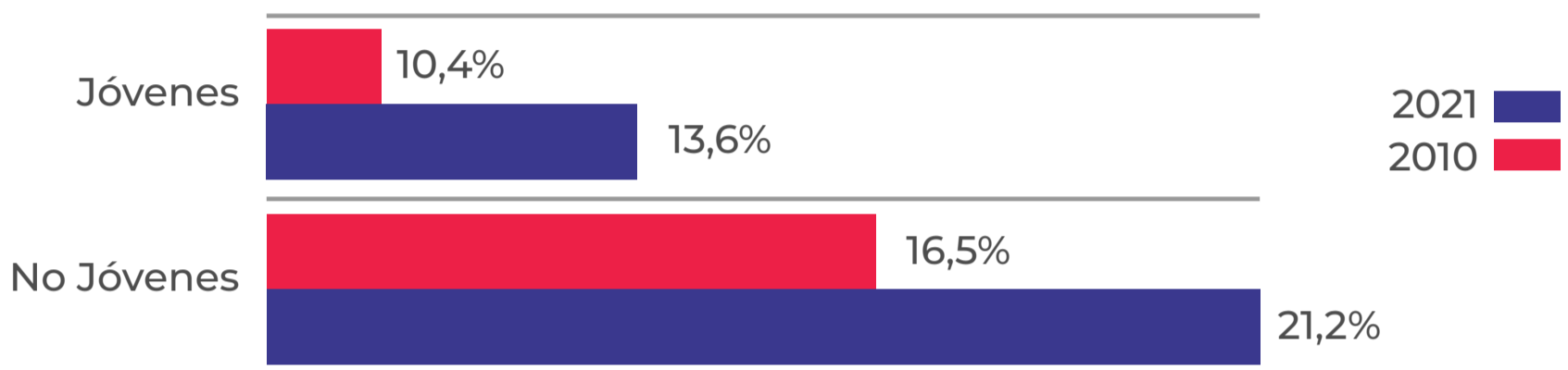
La aparente baja búsqueda de empleo por medios de sistemas de información se evidencia con el hecho de que el 93,1% de los jóvenes no obtuvo su empleo a través de internet, cifra similar para los no jóvenes de 94,1%, a pesar que la respuesta afirmativa sube de 0,8% en 2010 a 5,9% en 2021 para los no jóvenes y de 1,2% a 6,9% en jóvenes, demostrando oportunidades, pero principalmente retos en la materia.



**Estructura general de los jóvenes desocupados en Manizales**

La estructura laboral de los ocupados ayuda a comprender sustancialmente la situación laboral de los jóvenes, sin embargo, representa un lado de la población económicamente activa (PEA), que debe ser perfeccionado con la mirada de los desocupados. Por la naturaleza de edad, en promedio el 22% de los desocupados jóvenes son aspirantes, mientras apenas el 1% de los no jóvenes, indicando posibles efectos de falta de experiencia laboral en los jóvenes que inflen las

tasas de desempleo. A pesar del deterioro en el mercado laboral nacional y local, la búsqueda de empleo mayor a 52 semanas, conocido como desempleo de larga duración, se ha reducido, pasando del 21,2% de los desocupados en 2010 a 16,5% en 2021 para los no jóvenes, reducción de -4,7 puntos porcentuales (pp); y de 13,6% a 10,4% en los jóvenes, -3,2 pp, indicios de una mayor absorción laboral, en el tiempo, para los jóvenes de la ciudad.



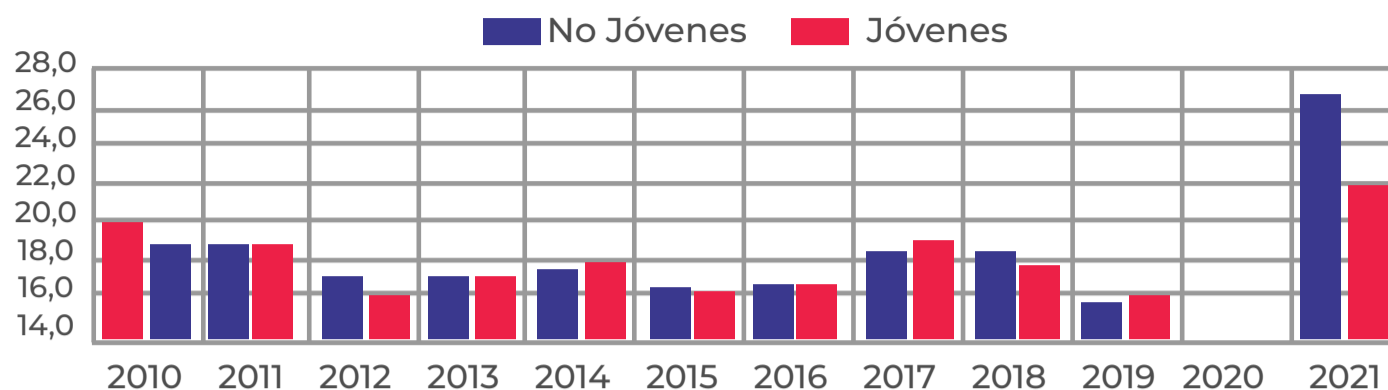
Gráfica 21. Proporción de población desocupada joven y no joven en Manizales en búsqueda de empleo mayor a 52 semanas, 2010/2021 (año corrido ene-jul)

Fuente: Elaboración propia autores con base en GEIH-DANE

La lectura favorable para los jóvenes desocupados se reduce para el desempleo de corta duración (menor a 52 semanas de búsqueda de empleo), donde ambos grupos de edad tienen prácticamente el mismo promedio de búsqueda, el cual, se distorsiona en 2021, posiblemente afectado por pandemia, donde los jóvenes adquieren una ventaja de 4,62 semanas menos. Así, antes de 2021 el promedio de búsqueda de empleo era de 17 semanas, entre 4 y 5 meses para jóvenes y no jóvenes, pero actualmente subió a 26,67 semanas (más de 6 meses) en no jóvenes y a 22 semanas en jóvenes (menos de 6 meses), permitiendo argumentar que el golpe de inserción laboral ha sido más fuerte para los no jóvenes, posiblemente alienado a menores niveles educativos relativos. Algunas semanas pueden parecer poco tiempo, pero representan tiempo de obsolescencia, desuso o

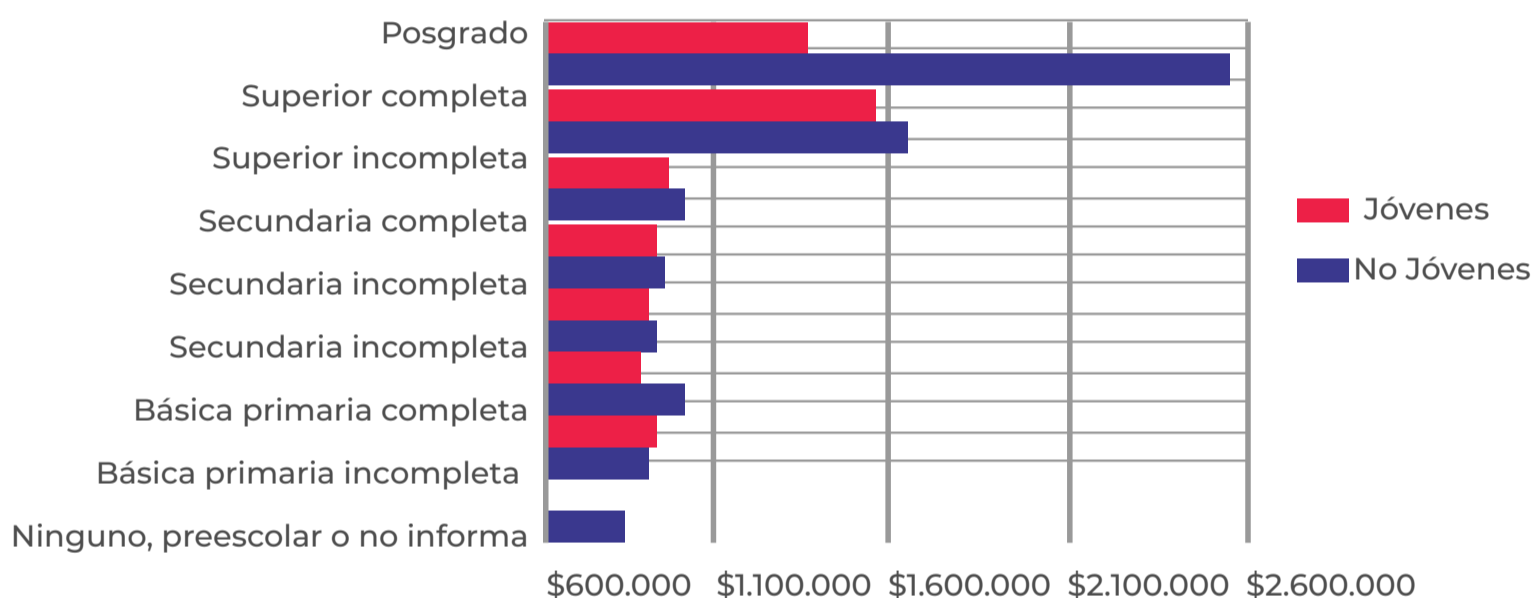
improductividad laboral, así como probables periodos de penuria por ingresos.

Anteriormente se mencionó que el promedio de ingresos laborales de los ocupados era de 1,32 veces más de los no jóvenes sobre los jóvenes, brecha que se ha reducido frente a los años anteriores, y puede sugerir el efecto de la variable de competencias laborales adquiridas por la experiencia, especialmente en los niveles de educación más altos, adicionándose como prima de beneficio. La lectura por los desocupados sugiere que los jóvenes aceptarían un salario o remuneración mensual más bajo (salario de reserva) frente a los no jóvenes, un 15,4% más bajo en 2017, 11,6% en 2018, 14,2% en 2019 y de 9,7% en 2020, visto como un patrón de racionalidad económica del mercado laboral.



Gráfica 22. Semanas promedio de búsqueda de empleo (corta duración) en población desocupada joven y no joven en Manizales, serie anual 2010/2021 (año corrido ene-jul)

Fuente: Elaboración propia autores con base en GEIH-DANE



Gráfica 23. Remuneración o salario mensual más bajo por el que aceptaría trabajar en población desocupada joven y no joven en Manizales, 2021 (año corrido ene-jul)

Fuente: Elaboración propia autores con base en GEIH-DANE

Desagregando por sexo y nivel educativo, se detalla que para 2021, el salario de reserva de los desocupados jóvenes es menor al 6% en niveles secundaria y superior, y salta significativamente a 11,6% en básica primaria completa, efecto posible de experiencia y conocimiento del mercado, y 46,8% con posgrado, efecto posible de prima de experiencia con conocimiento

específico, en ambos a favor de los no jóvenes. Y, por sexo, se detalla que para hombres y mujeres jóvenes desocupados estarían dispuestos a aceptar un salario 9,8% y 9,6% menos respectivamente frente a sus pares no jóvenes, y dentro de cada grupo de edad, los hombres aceptarían 1,2% (no jóvenes) y 1,4% menos (jóvenes) que las mujeres.

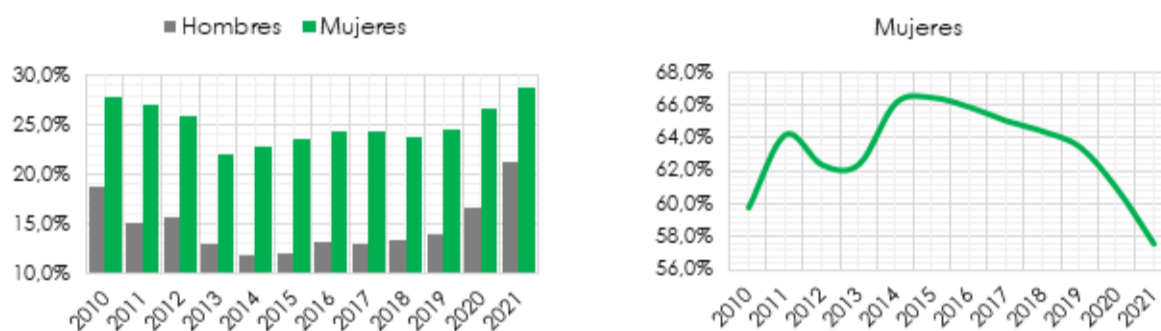


**Acercamiento a la inactividad laboral de los jóvenes en Manizales**

Por ultimo en este diagnóstico laboral para los jóvenes en Manizales, es interesante conocer la condición de la población económicamente inactiva (PEI) de los jóvenes de la ciudad, pero cambiando el patrón de comparación hacia el grupo de NiNi (Ni estudia Ni trabaja), fenómeno laboral estructural en los jóvenes. Los jóvenes de 14 a 28 años que no trabajan ni estudian se considera dentro de la literatura laboral como una población especial que, por la naturaleza de su edad, están por fuera del ciclo de vida educativo y productivo, representando población vulnerable de mediano y largo plazo.

De la PET joven de la ciudad para 2021 el 25,1% se considera población NiNi, es decir, alrededor de 25 mil jóvenes de Manizales, porcentaje que

seguramente aumentó en el marco de la pandemia, teniendo en cuenta que desde 2010 venía en un camino de reducción-estabilización de 23,3% en 2010, a 20,8% en 2012, 17,3% en 2014 y se mantuvo entre 18% y 19% entre 2016 y 2019, para una población NiNi sobre los 19 mil jóvenes. En la distinción por sexo la brecha de porcentaje de población NiNi ha estado estructuralmente en el rango entre 7,5 y 12,1 puntos porcentuales (pp) a favor de los hombres, lo que significa que para 2021 el porcentaje de jóvenes NiNi en hombres fue de 21,4% y de 28,7% en mujeres, marcando como un fenómeno de género, reforzado por el hecho de que en promedio de los últimos 10 años el 63.2% de la población NiNi total son mujeres.



Gráfica 24. Porcentaje de población joven (14 a 28 años) NiNi por hombres y mujeres y participación de mujeres sobre el total, serie anual 2010-2021 (año corrido ene-jul)

Fuente: Elaboración propia autores con base en GEIH-DANE

Clasificando por nivel educativo se detalla que para 2021 el 47,7% de la población NiNi tienen secundaria completa, clasificación que muestra un aumento de 13,2% desde 2010, luego el 20,2% con secundaria incompleta y una variación de -29,2%, el 17,5% con superior incompleta y un crecimiento de 49,9% y 8,5% con superior completa y una tasa de 93,5%, sumando el 93,6% de la población NiNi de la ciudad, siendo coherente con la preocupación expuesta en secciones anteriores sobre población fuera del ciclo de producción con altos niveles de capital humano y algunos sin terminar estudios que preocupa de su alejamiento del sistema de educación.

Por su parte, en la población no NiNi el 89,9% se encuentran en nivel secundaria incompleta, completa y la superior incompleta, donde la primera se reduce un -22,8%, la segunda aumenta un 2,1% y la tercera un 5,5%.

En la comprensión del fenómeno se debe rescatar que el 50,5% de la población no NiNi es ocupada, 48,2% son inactivos y 1,4% desocupados, mientras en los NiNi, el 50,8% son inactivos y el 49,2% son desocupados, invitando a la comprensión del fenómeno desde sus particularidades de posición laboral, donde la retroalimentación con el análisis anterior es fundamental.

<sup>6</sup>El fenómeno NiNi en Colombia se ha mantenido entre 2007 y 2021 (trimestre móvil de referencia mayo-julio) en promedio (mediana) en 22,1% de porcentaje de personas entre 14 a 28 años que no estudian ni se encuentran ocupados, pasando de 2.876.878 jóvenes en 2007 a 3.354.410 en 2021. Aproximadamente el 70% en el periodo de referencia de los jóvenes NiNi en Colombia han sido mujeres, destacando un fenómeno con rasgos de género. Para 2021 el 66,6% eran jóvenes mujeres en este grupo.



No Nini	2010	2021	Variación	Variación
			absoluta	relativa
Ninguno, preescolar o no informa	104	-	-104	-100,0%
Básica primaria incompleta	1.217	221	-995	-81,8%
Básica primaria completa	1.575	332	-1.243	-78,9%
Secundaria incompleta	30.318	23.392	-6.927	-22,8%
Secundaria completa	14.894	15.203	309	2,1%
Superior incompleta	27.269	28.782	1.513	5,5%
Superior completa	3.706	5.479	1.773	47,8%
Posgrado	1.136	1.508	372	32,7%

Nini	2010	2021	Variación	Variación
			absoluta	relativa
Ninguno, preescolar o no informa	503	240	-263	-52,3%
Básica primaria incompleta	648	297	-351	-54,2%
Básica primaria completa	1.530	869	-661	-43,2%
Secundaria incompleta	7.134	5.049	-2.085	-29,2%
Secundaria completa	10.490	11.875	1.385	13,2%
Superior incompleta	2.929	4.390	1.461	49,9%
Superior completa	1.103	2.135	1.032	93,5%
Posgrado	53	194	141	266,9%

Tabla 11. Población joven (14 a 28 años) NiNi y no NiNi por nivel educativo en Manizales, 2010/2021 (año corrido ene-jul)

Fuente: Elaboración propia autores con base en GEIH-DANE

Finalmente hay que reconocer que el grupo habitual de reconocimiento de los jóvenes de 14 a 28 años está compuesto por al menos tres ciclos de vida bastante heterogéneos, que podríamos separar en juventud inicial (14 a 18 años), juventud emergente (19 a 23) y juventud

plena (24 a 28), en los cuales, los momentos de vida, estudio y trabajo son diversos por el mismo proceso de crecimiento personal, experiencial, social y cognitivo. Por esta razón, se pretendió distinguirlos en este apartado final del fenómeno NiNi.

	Nini			No Nini		
	14-18	19-23	24-28	14-18	19-23	24-28
2010	26,9%	41,9%	31,1%	39,0%	33,0%	28,0%
2011	31,3%	37,5%	31,2%	36,4%	33,8%	29,7%
2012	27,8%	40,8%	31,5%	35,4%	33,5%	31,0%
2013	24,5%	39,7%	35,9%	34,7%	34,0%	31,3%
2014	23,9%	40,5%	35,6%	33,7%	34,9%	31,5%
2015	23,2%	40,4%	36,4%	31,8%	36,1%	32,1%
2016	19,1%	43,3%	37,7%	31,6%	35,3%	33,1%
2017	21,2%	40,2%	38,5%	31,0%	33,1%	35,8%
2018	18,5%	43,6%	37,9%	32,2%	32,8%	35,0%
2019	17,7%	43,1%	39,2%	30,4%	34,3%	35,3%
2020	13,8%	39,9%	46,4%	31,4%	32,7%	35,9%
2021	16,4%	41,7%	41,9%	31,8%	33,4%	34,8%

Tabla 12. Distribución de población joven (14 a 28 años) NiNi y no NiNi por grupos de edad en Manizales, serie anual 2010-2021 (año corrido ene-jul)

Fuente: Elaboración propia autores con base en GEIH-DANE

En la tabla se muestra algo particular de diferencia en los dos grupos de comparación. En 2021 el 41,9% de los NiNi de Manizales están entre los 24-28 años, aumentando su participación frente a 2010 alineado al movimiento demográfico, en comparación con el 34,8% de los no NiNi en el mismo rango etario, aspecto que indicaría que 4 de cada 10 NiNi en la ciudad estaría en edad altamente productiva y de

formación de competencias laborales, comparada con los periodos de juventud inicial y emergente. Lo segundo, es que en similar proporción (41,7%) tendría los NiNi de los 19 a 23 años, aspecto que desmarca el fenómeno con incidencia de los más jóvenes, que, por su rango de edad, deberían estar dentro del sistema de educación media y con tránsito a superior.



**¿Qué hacer contra el fenómeno específico de empleabilidad en los jóvenes?**

La evidencia empírica y la documentación bibliográfica brinda algunas recomendaciones que pueden ser de utilidad para la construcción de proyectos, programas e iniciativas para afrontar el desempleo en los jóvenes. Entre las principales se destaca:



Servicio de guardería y cuidado infantil para madres jóvenes, especialmente aquellas cabezas de hogar.



Sistema especial de financiación para proyectos de emprendimiento juvenil con proyecciones de alto impacto.



Ejercicios de revisión sobre el impacto de los subsidios públicos dirigidos a la empleabilidad de los jóvenes.



Programas de orientación y vocación formativa y laboral a jóvenes en grados 9, 10 y 11 de educación media.



Trabajo articulado con planes de estudios y estrategias pedagógicas con instituciones de educación media y superior dirigido hacia resultados de aprendizaje.



Medidas de permanencia de jóvenes en el sistema de educación básica y media (acciones contra la deserción), especialmente de hogares vulnerables.



Iniciativas de articulación entre los servicios públicos de empleo, la oficina de graduados de las universidades y las áreas de gestión humana de las empresas.



Pasantías empresariales de corta duración de jóvenes de educación media para incrementar relacionamiento y experiencia.



Estudios de prospectiva frente a las tendencias de devaluación educativa y de competencias laborales con foco sectorial.



Programas de capacitación laboral in situ a jóvenes con problemas de inserción laboral y bajos niveles educativos.



Acceso a mecanismos de financiación para el ingreso y retención en el sistema de educación superior.



Asesorías direccionadas al desarrollo de estrategias innovadoras de búsquedas de empleo en jóvenes.



Acciones de conversación y dialogo continuo y colectiva con grupos focales de jóvenes desempleados para construcción de iniciativas sociales.



Promoción de sistemas laborales flexibles con sensibilización de integración de cargas laborales con responsabilidades familiares.



Programas de impulso a la inserción laboral al primer empleo (aspirantes), reduciendo las potenciales asimetrías generacionales.



Promover el incremento de la tasa de tránsito inmediato a la educación superior.



Estrategias de fortalecimiento en productividad en empresas dirigido a procesos productivos con empleos jóvenes.



Programas de sensibilización con empresas sobre los incentivos del sector público sobre la empleabilidad de jóvenes.



Conformación de redes de contacto nacionales e internacionales para compartir buenas prácticas de políticas de empleo.



Mejorar el sistema de prácticas universitarias con los procesos de producción en el sector público y privado.



Formación de corto plazo en habilidades y competencias laborales blandas más demandadas a jóvenes sin educación superior.

Adicional a lo anterior, por medio de un ejercicio de benchmarking en el país se ilustra en la tabla siguiente las principales acciones que se han adelantado en la materia desde las administraciones locales. La metodología consistió en la revisión de la página oficial de las administraciones municipales de las 13 principales ciudades capitales de Colombia: Bogotá, Medellín, Cali, Barranquilla, Bucaramanga, Manizales, Pasto, Pereira, Cúcuta, Ibagué, Montería, Cartagena y Villavicencio. También se expone algunas otras ciudades como referencia. Esta metodología permite la evidencia pública como estrategia de comunicación de acciones de política.

## MEDELLÍN

Fondo de Recuperación Económica y Social de Medellín de \$3 billones, así: \$2 billones para la recuperación del tejido social y \$1 billón destinado a proyectos para jóvenes, incluido la continuación de Matrícula Cero, 50.000 becas para la Cuarta Revolución Industrial y 70.000 becas para bilingüismo.

Cumbre por el Empleo Juvenil que busca crear 20.000 empleos de choque, convocando a todos los sectores económicos y agremiaciones de la ciudad, así como establecer cláusulas sociales para incentivar la contratación juvenil en empresas correspondiente al 30 % en los procesos de contratación pública.

Contratación a 478 jóvenes por parte de la Administración Municipal como agentes de participación y 300 como guías cívicos. Como parte de estas acciones afirmativas, los restaurantes y bares que contraten a artistas jóvenes tendrán disminución en el cobro de espacio público y el 40% del presupuesto de la Secretaría de Cultura Ciudadana será destinado a los jóvenes.

Priorización en la atención de 5.000 jóvenes en alto riesgo de vulnerabilidad, transformación de la Política Pública de la Juventud, eliminación de los requisitos de edad para cargos de elección popular y la confirmación del regreso del Concejo Municipal de la Juventud (CMJ), así como la inversión de \$70.000 millones para vivienda joven.

## BOGOTÁ

Programa de Empleo Joven para promover procesos de empleabilidad para 50.000 jóvenes de la ciudad en los próximos años por medio de un subsidio salarial hasta 80% a empresas por medio de la Secretaría de Desarrollo Económico de la Alcaldía Mayor de Bogotá, en alianza con el Ministerio de Trabajo.

Becas para educación superior, a través de la generación de 8.000 nuevos cupos para técnicos, tecnólogos y profesionales, financiando el 100% de la matrícula, además de apoyo económico para el sostenimiento de los beneficiarios.

Programa de inmersión universitaria, Reto a la U, creado para apoyar a jóvenes Nini, y que han tenido una mayor afectación en el marco de la crisis económica y social derivada de la pandemia. Su propósito es lograr la conexión entre la educación media y la educación posmedia para jóvenes, promoviendo el conocimiento y fortalecimiento de competencias y habilidades básicas para el tránsito efectivo a la educación superior a través de cursos, asignaturas, diplomados, programas de extensión y/o educación continuada homologables en programas académicos o el fortalecimiento de habilidades para la generación de ingresos por la vía del empleo o emprendimiento.

Fondo de financiación, Fondo Fest, con el propósito facilitar y promover el acceso, permanencia, equidad y universalidad a la Educación Superior de los bachilleres de la ciudad a través de la financiación mediante créditos educativos para estudios de programas virtuales, a distancia y presenciales de educación superior, en los niveles técnico profesional, tecnólogo y/o profesional universitario a los bachilleres egresados de los colegios de Bogotá.

Convenio con el SENA, 'Acuerdo por la Educación para el Siglo XXI', para establecer acciones diferenciadas en formación para jóvenes, así como acceso al mercado laboral. De manera complementaria, se trabaja en el fortalecimiento de ambientes de aprendizaje en los colegios oficiales, con una inversión de 40.000 millones de pesos para la renovación o actualización de los ambientes de formación de 100 instituciones educativas del Distrito.

Alianza con 9 universidades públicas y privadas de la ciudad para 5.000 estudiantes de grado 11 de 208 colegios públicos puedan cursar asignaturas universitarias para ampliar sus expectativas en la elección de programas educativos que respondan a sus intereses y necesidades como estrategia de inmersión.

Beneficio de 8.000 cupos para aprender sobre tecnologías en la nube, redes e internet, mantenimiento de computadores, internet de las cosas, ciencia de datos, inteligencia artificial, 'blockchain' y otros temas más de la industria 4.0 ofrecido a estudiantes de establecimientos educativos oficiales que cursan grados 8º, 9º 10º y 11º.

## MEDELLÍN

Programa de Jóvenes en acción.

En la iniciativa En Cali nos Reactivamos por el Empleo, busca estimular la creación de nuevos puestos de trabajo para jóvenes entre 18 y 28 años y reactivar la economía de los distintos sectores de la producción. Con el aporte del 25% de la Administración Distrital, más el 25% que entrega el Gobierno Nacional, el empleador paga el 50% para contratos por el salario mínimo.

Convenio entre la Secretaría de Desarrollo y ParqueSoft para brindar formación en competencias laborales a personas vulnerables dentro de los cuales se encuentran los jóvenes, para el cierre de brechas con enfoque diferencial.

Programa Todas y Todos a Estudiar, beneficia a 10 mil jóvenes de la ciudad. Tres mil de ellos lo harán en la línea estratégica Talentos para el Empleo, para acceder a programas de formación técnica laboral en instituciones de Educación para el Trabajo y el Desarrollo Humano.

Estrategia de la Alcaldía y el Gobierno Nacional para la generación de empleo joven, con oportunidades laborales a más de 20.000 hombres y mujeres entre 18 y 28 años, los empresarios que contraten jóvenes recibirán un beneficio del 50% de los costos laborales, el Ministerio del trabajo aportará el 25% para subsidiar un salario mínimo y el Gobierno Distrital asumirá el otro 25%.

## BARRANQUILLA

Programa de formación de inglés para el trabajo para capacitar mensualmente a 1.500 jóvenes para las necesidades del sector BPO, con la articulación de empresas del sector.

Programa de formación a jóvenes en programación y desarrollo, EmpoderaTech, para fomentar el empleo formal en un sector, con el apoyo de Platzi y Endeavor.

Estimación de inversión de 269 USD millones para la generación de más de 3.000 empleos en jóvenes a partir de proyectos que se instalarán en la ciudad, especialmente de los sectores alimentos y bebidas, químicos y plásticos, BPO y dispositivos médicos.

## BUCARAMANGA

Subsidio en la tarifa del sistema de transporte masivo, Metrolínea, beneficiando a estudiantes de instituciones educativas públicas y privadas de los estratos 1, 2 y 3, deportistas de alto rendimiento, toda la población mayor de 62 años y personas en situación de discapacidad.

Beneficios para comerciantes y contribuyentes, reducción de tarifa del 50% del ICA a todos los jóvenes emprendedores y madres cabezas de hogar.

## MANIZALES

becas para jóvenes barristas para que se formen en trabajo seguro en alturas y espacios confinados, a través del Instituto de Educación para el trabajo y Desarrollo Humano.

Feria de Emprendimiento de Jóvenes Rurales, con la participación de jóvenes de instituciones educativas rurales, con el fin de dar a conocer sus emprendimientos.

El plan institucional Pacto por los jóvenes de Manizales, para fortalecer el empleo, la educación, las expresiones artísticas y el deporte en beneficio de la juventud, con una inversión de \$21 mil 832 millones.

En el marco de la reactivación económica, la Secretaría de TIC y Competitividad de Manizales busca formar a jóvenes de la ciudad en competencias de servicio al cliente para que puedan acceder al mercado laboral.

La Secretaria de Desarrollo Social, por medio de la Oficina de infancia, adolescencia y juventud, promueve el programa, jóvenes en acción para que estudiantes de las universidades públicas y el SENA, sean beneficiarios de subsidios mensuales como apoyo para su formación profesional.

Programa Joven Manizaleño + Emprendedor de la Oficina de infancia, adolescencia y juventud, dirigido a jóvenes entre los 14 y 28 años, proceso de formación que incluye temas como ferias comerciales, pitch, capital semilla, entre otros.

## MONTERÍA

El Fondo Educativo Municipal para la Educación Superior y para el Trabajo y Desarrollo Humano, otorga becas de 60% para el ingreso y permanencia de los ciclos educativos.

Estado Joven facilita los procesos de transición de jóvenes estudiantes entre los 18 y 28 años en los niveles de formación normalista superior, técnico profesional, tecnólogo y universitario, con la realización de prácticas laborales en el sector público e incentivos a través de las Cajas de Compensación Familiar, con subsidios de entre 1 y medio SMLMV.

Empelicularte es un escenario sociocultural y plataforma artística y pedagógica que posibilita la circulación, formación, actualización, entrenamiento, la potenciación de habilidades y destrezas de los artistas y gestores culturales para escalar sus emprendimientos artísticos y culturales para posicionarse en el mercado creativo.

## CUCUTA

Programa Empleo Joven de la Secretaría de Desarrollo Social, en alianza con el sector empresarial, beneficia a jóvenes profesionales que buscan su primer empleo, dando la oportunidad de laborar en diferentes empresas de la ciudad.

La Secretaría de Educación Municipal, a través de la Subsecretaría de la Juventud, lidera el programa 'Generación 2050', que garantiza el acceso a la Educación Superior, dando recursos para el pago de matrículas. "Todos ponen" donde la Administración otorga ayudas que van desde 50% hasta el 70% según la universidad, y las Instituciones de Educación Superior, un descuento entre un 25% a 45% del costo de la matrícula. Los estudiantes aportan un pago que no supera el 25% del costo de matrícula por semestre.

Programa Soy.co de la Alcaldía y MinTic que entregan herramientas digitales a los emprendedores jóvenes para contribuir a la transformación digital de las empresas y emprendimientos, capacitándolos en temas digitales y entregando dominios de tipo .co o .com, cuentas de correo corporativos, plantilla web, hosting, pasarela de pagos, carrito de compras.

Ruta de Empleo Cúcuta 2050, tiene en cuenta y articula las agencias públicas de empleo, los empresarios y los cesantes que buscan trabajo, generando una correlación con el sector productivo de la ciudad.

Programa Estado Joven del Ministerio del Trabajo y de la Alcaldía de Cúcuta para que los estudiantes apliquen sus prácticas en la Alcaldía reciban un certificado laboral y un salario mínimo mensual durante 5 meses.

Alianza de la Cámara Junior Internacional y la Secretaría del Banco del Progreso, para ofrecer programas de emprendimiento y liderazgo a jóvenes que presenten sus emprendimientos, aportando un capital semilla para materializar su idea de negocio.

## PEREIRA

Firma de acuerdos con los jóvenes de Primera Línea, con los objetivos de fortalecer cada uno de los espacios en los que se desenvuelven los jóvenes y ayudarles a tener oportunidades para el desarrollo de sus proyectos de vida, donde toda la oferta institucional se integra en la comunidad para llegar a quienes más lo necesitan.

Programa de Jóvenes en acción.

Becas para los jóvenes provenientes de los sectores alejados del barrio de Cuba y que puedan seguir con sus estudios y así tener una adecuada inserción en el ámbito laboral.



## IBAGUE

Incentivos tributarios para empresas que contraten jóvenes en su primer empleo.

Programa de Jóvenes en acción.

Convenio con la Secretaría de Gobierno de la Administración Municipal y la Pastoral Social, Jóvenes constructores, que busca resocializar a 150 adolescentes de barrios vulnerables que tengan problemas con el consumo de psicoactivos o que hayan cometido algún delito para realizar actividades culturales como teatro, cine, televisión, promoción de habilidades musicales, fotografía, pintura, grafitis artísticos, exposiciones, historietas, lectura, manualidades, esculturas y visitas a museos.

Estrategia de generación de más empleos en la ciudad, Trabajando ando, enfocada en otorgar una oportunidad a 60 jóvenes en ámbitos artísticos, culturales y deportivos. Los seleccionados serán vinculados a través de un contrato por prestación de servicios con la Alcaldía de Ibagué y que regirá hasta el 31 de diciembre del presente año.

## PASTO

Programa de Jóvenes en acción.

Estrategia Reactídate Pasto Innova, liderada por la Secretaría de Desarrollo Económico, con el objetivo de promover el emprendimiento y fortalecer el espíritu innovador de la región, permitiendo un crecimiento profesional a los jóvenes vinculados.

La Escuela de Artes y Oficios tiene como objetivo mejorar las condiciones de vida y fortaleciendo el empleo de los jóvenes que participan, brindando procesos de formación en gastronomía, confecciones, panadería y manualidades.

Feria virtual llamada "Pasto compra joven", la Oficina de la Juventud, incentiva a la población joven de la ciudad para que visibilicen sus emprendimientos por medios digitales con el fin de que sus negocios lleguen a toda la población.

## CARTAGENA

Fondo de Becas inclusivas del Distrito que busca el acceso a la educación superior para jóvenes de escuelas públicas y que hacen parte de las comunidades vulnerables de la ciudad.

La Estrategia H2O hace parte de la iniciativa “Aula productiva I” desarrollada por la Secretaría de Hacienda y la Secretaría de Participación, diseñada para crear y asistir unidades productivas y de negocio a 180 jóvenes emprendedores de la ciudad.

En articulación con Ecopetrol y la Agencia Pública de Empleo, se realizan jornadas de inscripción y actualización de hojas de vida, con el fin de mejorar la empleabilidad y vinculación laboral de poblaciones vulnerables entre las que se encuentran los jóvenes.

Una alianza entre la Institución Universitaria Mayor de Cartagena y Transcribe, los estudiantes de la institución tienen la oportunidad de iniciar su carrera laboral en calidad de practicantes del SITM.

## VILLAVICENCIO

Programa Juventudes, donde se realiza en articulación con la Universidad CUN, la Secretaría de Competitividad y la Plataforma Juvenil de Villavicencio, jornadas de capacitación y empleabilidad para jóvenes, donde se capacitan en la creación de hojas de vida y registro en las bolsas de empleo, entrevistas e imagen corporal. Adicionalmente, el programa brinda cursos de emprendimiento en planeación estratégica con el fin de fortalecer empresarialmente a los jóvenes emprendedores de la Red de Negocios Juveniles de Villavicencio.

Fondo Público de Desarrollo Económico con el que se busca impulsar financieramente emprendimientos de la población diferencial, entre estos, los jóvenes con emprendimientos o ideas de negocio, dentro del Plan de Reactivación Económica de la ciudad.

### EXPERIENCIA EN OTRAS CIUDADES:

## BUENAVENTURA

Estrategia de emprendimiento para la generación de empleo e ingresos en los jóvenes.

Programa de Jóvenes en acción.

Proyecto de capacitación, Juventic, para capacitar a jóvenes en competencias TIC, emprendimiento y empleabilidad para abrir las puertas en el mercado laboral.

## ARMENIA

Convenio entre la Secretaría de Educación de la Administración Municipal y la Universidad del Quindío para fortalecer las competencias lingüístico - comunicativas en lengua extranjera para estudiantes de la educación media de instituciones educativas oficiales de Armenia seleccionadas, para tener una mejor movilidad académica y empoderar su inserción laboral.

Programa de liderazgo social, Juventud Pa' Todos, dirigido a la comunidad que atiende la Fundación Faro Externado, para incentivar el aprendizaje y aplicación en la vida cotidiana en temas como liderazgo, mecanismos de participación, cultura ciudadana y diversidad sexual.

Firma del Pacto por la Reactivación Económica y la Generación de Empleo, en la que se acuerda trabajar mancomunadamente entre el Ministro, el Alcalde, el Gobernador, el Presidente de la Cámara de Comercio de Armenia, el Director Regional del SENA y el Director de Comfenalco Quindío.

Preparación a 40 jóvenes para incorporación al servicio de vigilancia y seguridad por parte de la Policía como estrategia de seguridad municipal.

Programa de formación dirigido a estudiantes de las instituciones educativas oficiales y privadas de Armenia que han sido seleccionados en cargos como la personería y la contraloría estudiantil en herramientas de liderazgo, mecanismos de participación ciudadana, manual de convivencia, habilidades para emprender, resolución de conflictos, control fiscal participativo, entre otros. Seminario Virtual de Formación en Gobiernos Escolares certificado por la Corporación Universitaria Remington.

Espacio virtual participativo para capacitaciones, foros, charlas y demás actividades en temas sociales, psicológicos y educativos a los jóvenes del municipio por medio de la Secretaría de Desarrollo Social de la Administración Municipal y con el apoyo de la Plataforma de Juventudes.

## SANTA MARTA

Fortalecimiento de competencias laborales a través de capacitaciones y actividades formativas como estrategia de articulación entre la Secretaría de Promoción Social, Inclusión y Equidad de la Administración Municipal, representantes de Asojuventud y el Concejo Distrital de Juventud, conformándose el Comité Local de Juventud.

Feria de Empleo y Emprendimiento para el Fortalecimiento en la búsqueda de Empleo, recomendaciones para el envío de formatos de hojas de vida y cómo ser asertivo en las respuestas en una entrevista de trabajo. Estrategia de la Secretaría de Desarrollo Económico y Competitividad.

Estrategia de Micro-Ruedas de Empleo Comunitarias de la Secretaría de Desarrollo Económico y la Agencia Pública de Empleo Sena, organizadas en los 14 centros de Referenciación y Emprendimiento, ofertando empleo para la población joven de la ciudad.

Asistencia técnica en la formulación de planes de empleo para trabajo decente como vía hacia la construcción de una política pública de empleo especialmente para los jóvenes con la asistencia técnica de la Organización Internacional del Trabajo – OIT para Países Andinos.

Feria de servicios académicos del Grupo de Protección al Turismo y Patrimonio Nacional de la Policía Metropolitana de Santa Marta que busca concientizar a la población estudiantil a cerca de la importancia del turismo como herramienta de cohesión social y como fuente generadora de empleo y desarrollo. Se ofrecen herramientas que motiven a futuras elecciones profesionales.

## NEIVA

Estrategia del Programa Juventud de emprendimiento de y para jóvenes de la Secretaría de la Mujer, Equidad e Inclusión con el acceso a tarjeta joven ¿Qué hay pa' hacer?, con la cual los jóvenes beneficiarios disfrutaban de una variada oferta de bienes y servicios ofrecida por más de 60 aliados estratégicos donde se cuentan con descuentos de empresas en el área de accesorios, ropa, deporte, calzado, entretenimiento, restaurantes, comidas rápidas, turismo, entre otras.

Estrategia del Programa Juventud de espacios para los jóvenes en torno a temáticas de su interés; ya sean económicas, culturales, artísticas entre otras, que contribuyan a la mejora de su calidad de vida, y al beneficio y desarrollo de la juventud, incluyendo una feria de emprendimiento virtual de la Secretaria de la Mujer, Equidad e Inclusión.

Iniciativa de aumento de cobertura y acceso a la educación tecnológica para 1.000 jóvenes en la Universidad Surcolombiana.

Programa de becas completas en convenio con la Policía Nacional a los 10 mejores bachilleres que presten su servicio militar en la Institución Policial y que se destaquen por sus buenas calificaciones y comportamiento.

## 4. Bibliografía

- Bruno, G. S., Choudhry Tanveer, M., Marelli, E., & Signorelli, M. (2017). The short-and long-run impacts of financial crises on youth unemployment in OECD countries. *Applied Economics*, 49(34), 3372-3394. URL: <https://doi.org/10.1080/00036846.2016.1259753>
- CEPAL, N. (2003). Juventud e inclusión social en Iberoamérica. CEPAL. URL: <https://www.cepal.org/es/publicaciones/31842-juventud-inclusion-social-iberoamerica>
- CEPAL, N. (2016). Perspectivas económicas de América Latina 2017: Juventud, competencias y emprendimiento. CEPAL. URL: <https://www.cepal.org/es/publicaciones/40721-perspectivas-economicas-america-latina-2017-juventud-competencias-emprendimiento>
- CEPAL, N. (2017). Coyuntura Laboral en América Latina y el Caribe: la transición de los jóvenes de la escuela al mercado laboral. CEPAL. URL: <https://www.cepal.org/es/publicaciones/42250-coyuntura-laboral-america-latina-caribe-la-transicion-jovenes-la-escuela-al>
- CEPAL, N. (2020). Coyuntura Laboral en América Latina y el Caribe. La dinámica laboral en una crisis de características inéditas: desafíos de política. CEPAL. URL: <https://www.cepal.org/es/publicaciones/46308-coyuntura-laboral-america-latina-caribe-la-dinamica-laboral-tesis>
- IFM (2021). Actualización de perspectivas de la economía mundial. Julio 2021. URL: <https://www.imf.org/es/Publications/WEO/Issues/2021/07/27/world-economic-outlook-update-july-2021>
- Fawcett, C. (2002). Los Jóvenes Latinoamericanos en Transición: Un análisis sobre el desempleo juvenil en América Latina y el Caribe. Serie Documentos de Trabajo Mercado Laboral, Banco Interamericano de Desarrollo. URL: <https://publications.iadb.org/publications/spanish/document/Los-j%C3%B3venes-latinoamericanos-en-transici%C3%B3n-Un-an%C3%A1lisis-sobre-el-desempleo-juvenil-en-Am%C3%A9rica-Latina-y-el-Caribe.pdf>
- Fox, L., & Kaul, U. (2018). The evidence is in: How should youth employment programs in low-income countries be designed?. World Bank Policy Research Working Paper, (8500). URL: [https://papers.ssrn.com/sol3/papers.cfm?abstract\\_id=3238339](https://papers.ssrn.com/sol3/papers.cfm?abstract_id=3238339)
- Ghoshray, A., Ordóñez, J., & Sala, H. (2016). Euro, crisis and unemployment: Youth patterns, youth policies?. *Economic Modelling*, 58, 442-453. URL: <https://doi.org/10.1016/j.econmod.2016.05.017>
- Gontero, S., & Weller, J. (2015). ¿Estudias o trabajas? El largo camino hacia la independencia económica de los jóvenes de América Latina. CEPAL. URL: <https://www.cepal.org/es/publicaciones/39486-estudias-o-trabajas-largo-camino-la-independencia-economica-jovenes-america>
- Kluge, J., Puerto, S., Robalino, D., Romero, J. M., Rother, F., Stöterau, J., ... & Witte, M. (2019). Do youth employment programs improve labor market outcomes? A quantitative review. *World Development*, 114, 237-253. URL: <https://doi.org/10.1016/j.worlddev.2018.10.004>
- OIT (2012). La crisis del empleo de los jóvenes: ¡Actuemos ya! Conferencia Internacional del Trabajo, 101.ª reunión, 2012. ISBN: 978-92-2-324500-9 (web pdf). URL: [https://www.ilo.org/wcmsp5/groups/public/---ed\\_norm/---relconf/documents/meetingdocument/wcms\\_176940.pdf](https://www.ilo.org/wcmsp5/groups/public/---ed_norm/---relconf/documents/meetingdocument/wcms_176940.pdf)
- OIT (2020a). Tendencias mundiales del empleo juvenil 2020. Resumen ejecutivo. URL: [https://www.ilo.org/wcmsp5/groups/public/---dgreports/---dcomm/---publ/documents/publication/wcms\\_737662.pdf](https://www.ilo.org/wcmsp5/groups/public/---dgreports/---dcomm/---publ/documents/publication/wcms_737662.pdf)
- OIT (2020b). Los jóvenes y la covid-19: Efectos en los empleos, la educación, los derechos y el bienestar mental. Informe de la encuesta 2020. ISBN 9789220328612 (pdf web). URL: [https://www.ilo.org/wcmsp5/groups/public/---ed\\_emp/documents/publication/wcms\\_753054.pdf](https://www.ilo.org/wcmsp5/groups/public/---ed_emp/documents/publication/wcms_753054.pdf)
- OIT (2020c). Prevenir la exclusión del mercado de trabajo: Afrontar la crisis del empleo juvenil provocada por la COVID-19. Notas de la OIT. URL: [https://www.ilo.org/wcmsp5/groups/public/---ed\\_emp/documents/publication/wcms\\_749526.pdf](https://www.ilo.org/wcmsp5/groups/public/---ed_emp/documents/publication/wcms_749526.pdf)
- OIT (2020d). Observatorio de la OIT: El COVID-19 y el mundo del trabajo. Cuarta edición. Estimaciones actualizadas y análisis. URL: [https://www.ilo.org/wcmsp5/groups/public/---dgreports/---dcomm/documents/briefingnote/wcms\\_745965.pdf](https://www.ilo.org/wcmsp5/groups/public/---dgreports/---dcomm/documents/briefingnote/wcms_745965.pdf)
- O'Reilly, J., Eichhorst, W., Gábos, A., Hadjivassiliou, K., Lain, D., Leschke, J., ... & Villa, P. (2015). Five characteristics of youth unemployment in Europe: Flexibility, education, migration, family legacies, and EU policy. *Sage Open*, 5(1), 2158244015574962. URL: <https://doi.org/10.1177/2158244015574962>
- Scarpetta, S., Keese, M., Butler, S., Langenbacher, K., Lauringson, A. & Xenogiani, T. (2021). Designing active labour market policies for the recovery. OECD Policy Responses to Coronavirus (COVID-19). OCDE. URL: <https://www.oecd.org/coronavirus/policy-responses/designing-active-labour-market-policies-for-the-recovery-79c833cf/>
- Veza, E. (2021). Programas de empleo juvenil. Revalidación de su papel en la agenda pública pospandemia de COVID-19. CEPAL. URL: <https://www.cepal.org/es/publicaciones/47074-programas-empleo-juvenil-revalidacion-su-papel-la-agenda-publica-pospandemia>
- Weller, J. (2013). La problemática inserción laboral de los y las jóvenes. CEPAL. URL: <https://www.cepal.org/es/publicaciones/5391-la-problematika-insercion-laboral-jovenes>



2021

