



Nota #13 Estadística

Convenio Alcaldía de Manizales y Universidad de Manizales



MANIZALES
#GRANDE



Acreditación Institucional
de Alta Calidad
Resolución 4792 del 15 de mayo de 2019

COYUNTURA SOCIAL

CONFIANZA Y BIENESTAR SUBJETIVO DE LA POBLACIÓN EN MANIZALES

CONFIANZA Y SITUACIÓN ECONÓMICA

La pandemia COVID-19 y sus medidas públicas sanitarias de control fueron una coyuntura que demostró la fuerte relación entre la economía y el bienestar de las personas, debido a una relación teórica y empírica entre las dinámicas de expansión y contracción de la actividad económica y productiva y sus efectos directos en la vida de la población, especialmente transmitido por medio del canal del empleo, donde se genera la distribución de la riqueza en el sistema, afectando sus oportunidades de expansión y disfrute de libertades.

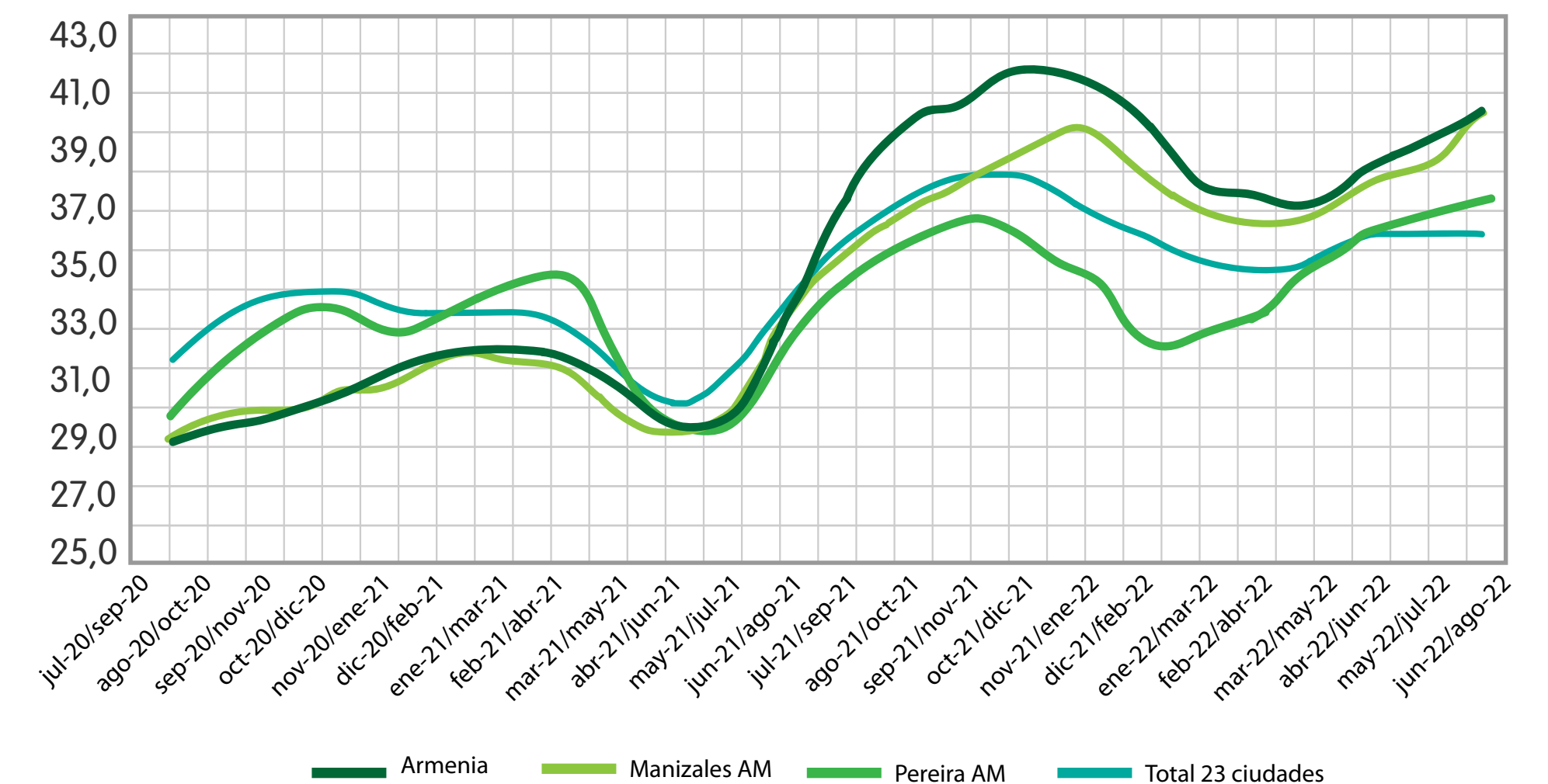
Precisamente en el marco de pandemia, las acciones encaminadas en frenar, bloquear o cerrar la dinámica de generación de riqueza, en un falso dilema entre salud y economía, generaron una fuerte contracción de la demanda y oferta agregada en el sistema, provocando tasas de desempleo históricas, que consecuentemente produjeron mayor desigualdad, pobreza y afectación en los ritmos de vida de las personas.

Esta **Nota Estadística No. 13** tiene por objetivo mostrar desde diversos frentes la actual coyuntura de condiciones sociales en Manizales, desde la perspectiva del bienestar subjetivo de la población, la cual, sirve de complemento para las interpretaciones económicas y sus efectos en la calidad de vida de las personas, utilizando como principal insumo la Encuesta Pulso Social (EPS) del DANE.

Uno de los puntos centrales de conexión entre la economía y la población es la confianza entre ambos, en términos de coyuntura y expectativas, que permita un buen balance de dinámicas de consumo, gasto e inversión para la creación de círculos virtuosos. La confianza al consumidor en Manizales durante todo el 2022 ha estado por encima del promedio de las 23 ciudades, hecho coherente con la dinámica del mercado laboral en la ciudad, que se ha estabilizado entre las cinco o tres ciudades con menor desempleo en el país. Tener en cuenta que durante 2020 la primera mitad del 2021, la confianza al consumidor en Manizales se ubicó por debajo del país.

Desde el segundo trimestre 2022, la percepción de mejoramiento en la situación económica de los hogares, comparada con la de hace 12 meses, ha venido aumentando, incluso abriendo brecha con la tendencia de las 23 ciudades en Colombia, que confirma una dinámica muy positiva de recuperación económica. Incluso, han aumentado las expectativas de los hogares para los próximos 12 meses, enviando señales positivas para el consumo y la inversión en la ciudad, al menos, en lo que resta del 2022.

Gráfica 1.
Índice de Confianza al Consumidor (ICC) Eje Cafetero y 23 ciudad, julio 2020-agosto 2022



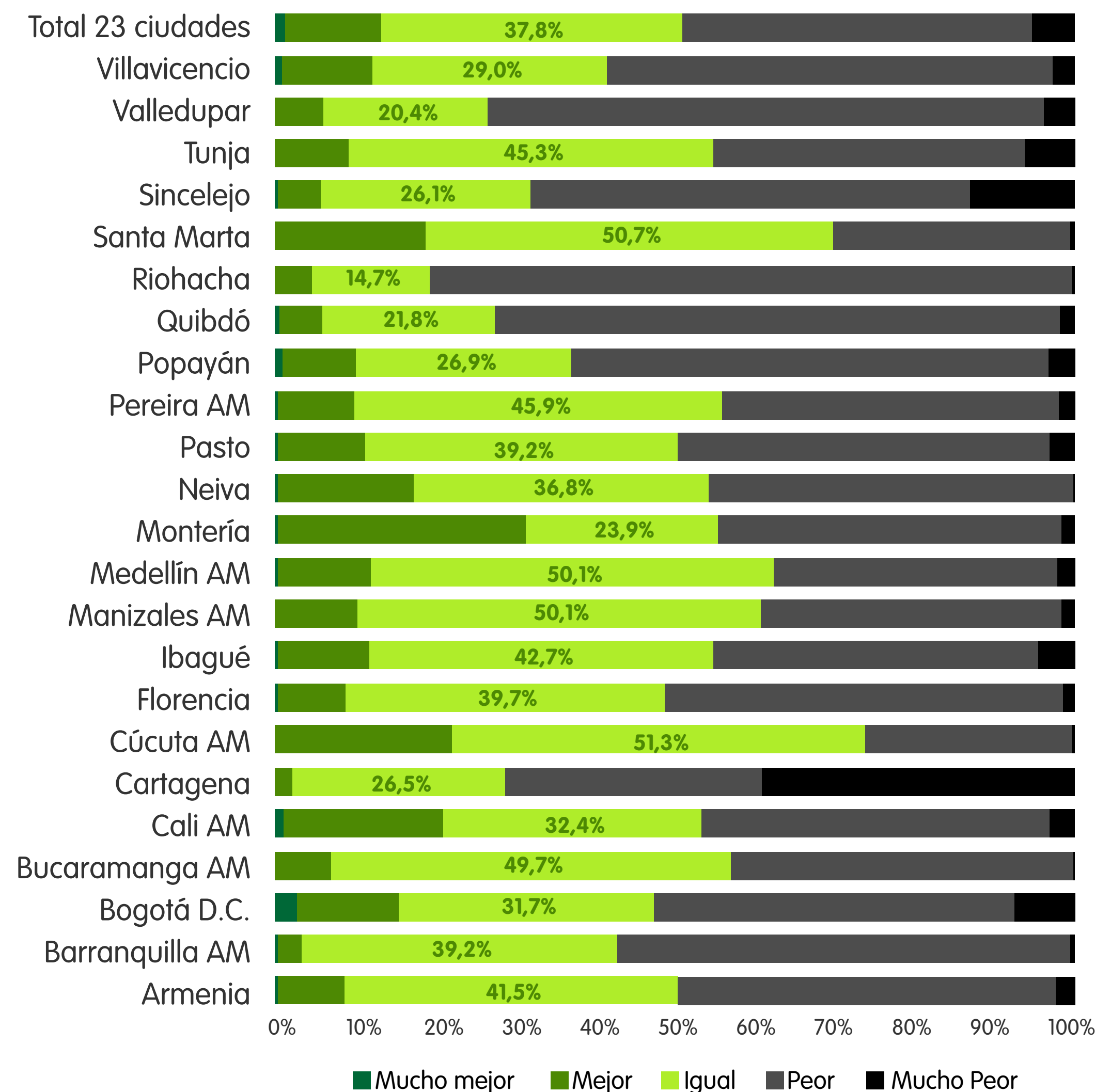
Fuente: Elaboración propia base EPS-DANE

En la medición de agosto 2022, el 50,1% de las personas en Manizales consideraban que la situación económica de su hogar era igual con la de hace 12 meses, la cuarta mayor proporción entre las 23 ciudades, junto con Cúcuta, Santa Marta y Medellín. Por su parte, el 10,5% afirmaba que mejor, ocupando la posición número 11 entre 23, y el 37,5% como una situación peor, la quinta cifra más baja del país. El alto porcentaje de igual y el bajo porcentaje peor en Manizales, puede ser efecto de una moderación de las expectativas de los agentes, en línea de un perfil mayor conservador.

De hecho, posiblemente un agente con mayor capacidad de racionalidad económica que lee la situación económica del país mucho peor que hace 12 meses, quizás por el agravamiento en los niveles inflacionarios, y la coyuntura política. Mientras el 72,7% de las personas considera que la situación es peor, en el promedio de las 23 ciudades es del 55,2%.

Gráfica 2.

¿Cómo considera usted la situación económica de su hogar comparada con la de hace 12 meses?, trimestre acumulado junio, julio y agosto 2022



Fuente: Elaboración propia base EPS-DANE

CAPACIDAD ECONÓMICA

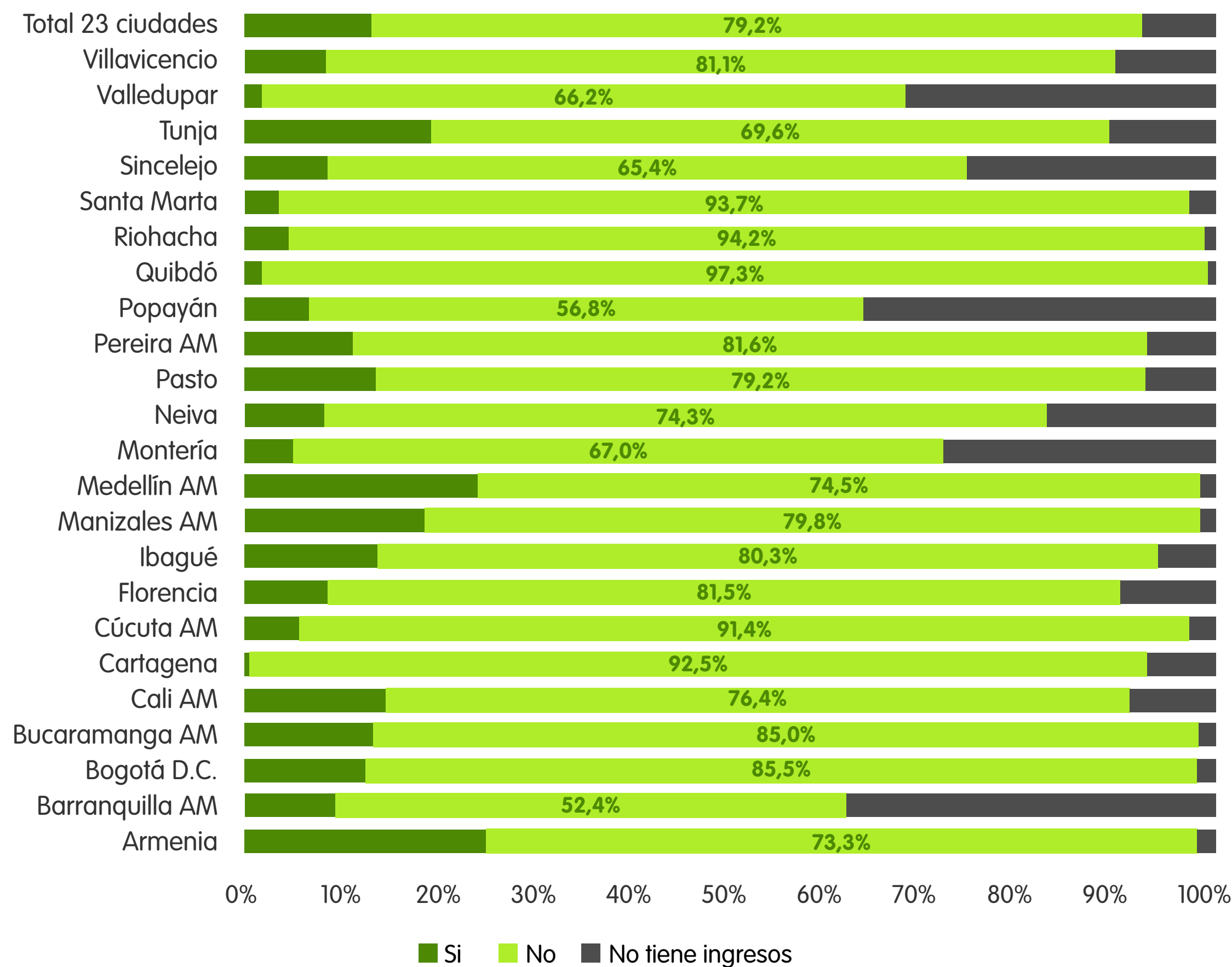
La recuperación de la confianza de los hogares está posiblemente asociada a unas mejores condiciones económicas, medido por medio de la posibilidad de comprar bienes no durables y semidurables, el porcentaje de personas que tienen ingresos, la capacidad de ahorro o la seguridad alimentaria.

Así, para el trimestre acumulado junio, julio y agosto 2022, el 60,2% de las personas en Manizales considera que actualmente tiene igual posibilidad de comprar ropa, zapatos y alimentos comparado con la situación económica de hace un año, frente al 28,2% promedio de las 23 ciudades. El 5,9% considera que, si tiene mayores posibilidades, pero el 33,9% considera que no tienen mayores posibilidades, cifra que es baja en la referencia nacional (64,4%), y estando entre las 5 más bajas entre las 23 ciudades, junto con Cúcuta, Cali, Armenia y Pasto.

Del mismo modo, el 44,8% en Manizales cree tener las mismas posibilidades actualmente de comprar muebles, televisor, lavadora y otros aparatos electrodomésticos con la situación de hace un año, frente al 20,2% en el país. Apenas el 0,2% registra mayores posibilidades de compra y el 55% menores posibilidades, siendo la cuarta más baja del país, acompañado de Armenia, Ibagué y Neiva.

Gráfica 3.

¿Actualmente tiene posibilidades de ahorrar alguna parte de sus ingresos?, trimestre acumulado junio, julio y agosto 2022



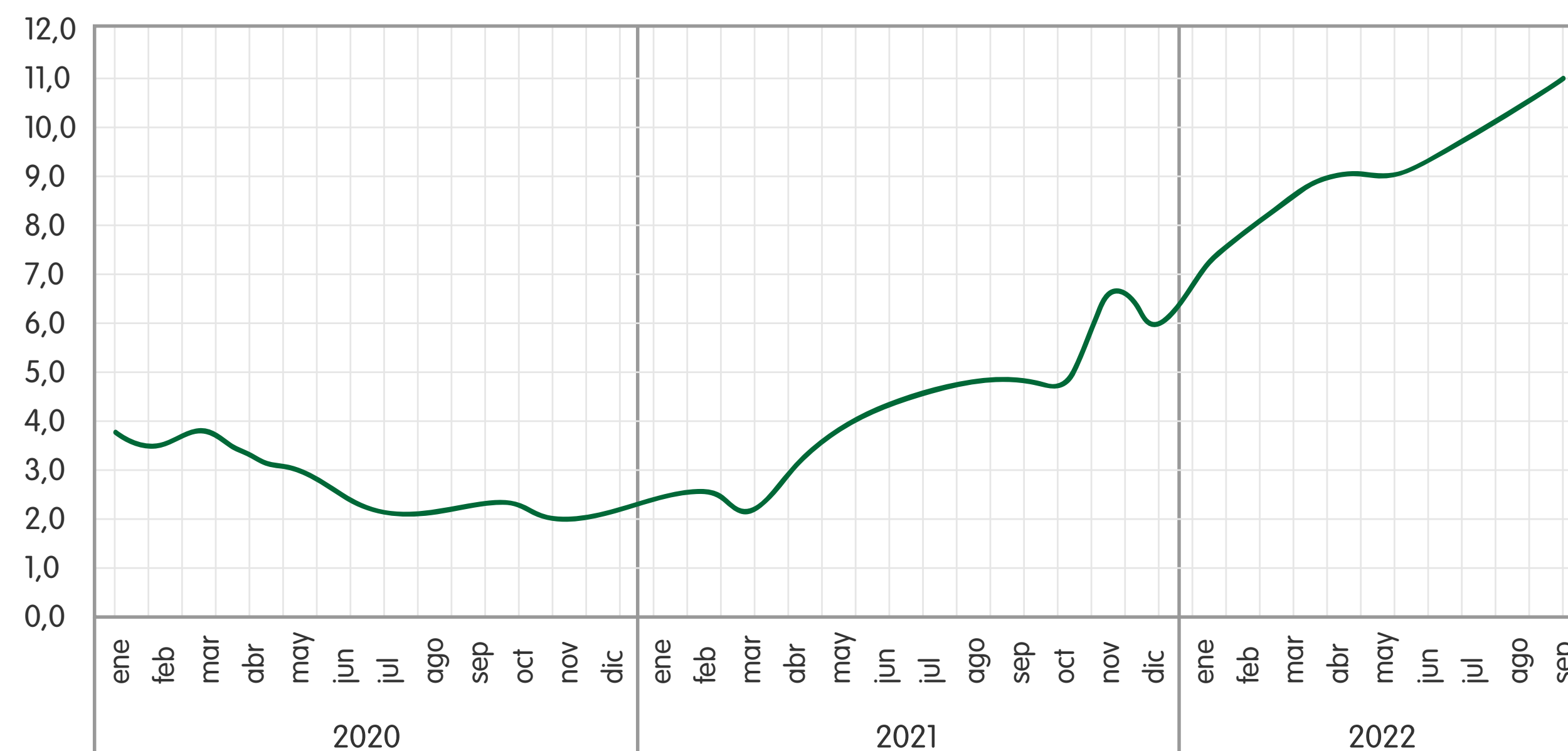
Fuente: Elaboración propia base EPS-DANE

Un aspecto a destacar es que Manizales es la cuarta ciudad del país con mayor porcentaje de personas que afirma actualmente tener posibilidad de ahorrar sus ingresos, con el 18,6%. Y, asimismo es la cuarta ciudad con menor porcentaje de respuesta de personas de no tener ingresos, con el 1,7%. En este sentido, preocupantes porcentajes por encima del 20% o 30% en Sincelejo, Montería, Valledupar, Popayán y Barranquilla.

En Manizales, el 29,2% considera como mejor o mucho mejor sus condiciones económicas para ahorrar dentro de 12 meses comparadas con las actuales, cifra superior al promedio nacional del 20,4%, y en la región con el 7,8% de Armenia y 19,1% de Pereira, fenómeno que se puede explicar quizás por los mayores niveles de inflación de ambas ciudades. De hecho, las expectativas de inflación son altas en el país. Para el trimestre acumulado junio, julio y agosto 2022, el 47,1% de las personas de las 23 ciudades considera que, comparando con los 12 meses anteriores, los precios aumentarían mucho en el país en los siguientes 12 meses. En Manizales la cifra es del 48,9%, 49,3% en Pereira y 67,2% en Armenia.



Gráfica 4.
Variación porcentual anual del Índice de Precios al Consumidor (IPC) en Manizales, serie mensual 2020-2022



Fuente: Elaboración propia base DANE

SATISFACCIÓN ECONÓMICA Y BIENESTAR SUBJETIVO

En cuanto a la satisfacción con la situación económica y laboral, Manizales muestra mayores porcentajes que el promedio de las 23 ciudades, pero el optimismo también se evidencia en Armenia, a diferencia de Pereira. En general, el 35% de las personas en la ciudad se siente satisfecho (escala 4 y 5) con su situación económica y el 36,4% con su situación laboral. Ahora bien, a la pregunta en una escala de 1 a 5, ¿Que tanto considera que las cosas que hace en su vida valen la pena? (en donde 1 significa No valen la pena y 5 Valen totalmente la pena), el 75,9% responde que vale la pena (escala 4 y 5) en Manizales, versus el 85,6% del promedio de las 23 ciudades, el 86% en Armenia y 92,2% en Pereira, mostrando que pueden existir variables de calidad de vida inobservables que merecen atención en Manizales.

Tabla 1.

En una escala de 1 a 5, en donde 1 es insatisfecho/a y 5 satisfecho/a que tan satisfecho/a se siente con su situación económica, trimestre acumulado junio, julio y agosto 2022

Ciudad	Insatisfecho	2	3	4	Satisfecho
Armenia	4,1%	9,8%	44,7%	33,5%	8,0%
Manizales AM	2,2%	15,5%	47,1%	33,9%	1,3%
Pereira AM	3,1%	11,9%	52,1%	22,2%	10,7%
Total 23 ciudades	8,9%	22,4%	42,5%	20,0%	6,3%

Fuente: Elaboración propia base EPS-DANE

Tabla 2.

En una escala de 1 a 5, en donde 1 es insatisfecho/a y 5 satisfecho/a que tan satisfecho/a se siente con su situación laboral, trimestre acumulado junio, julio y agosto 2022

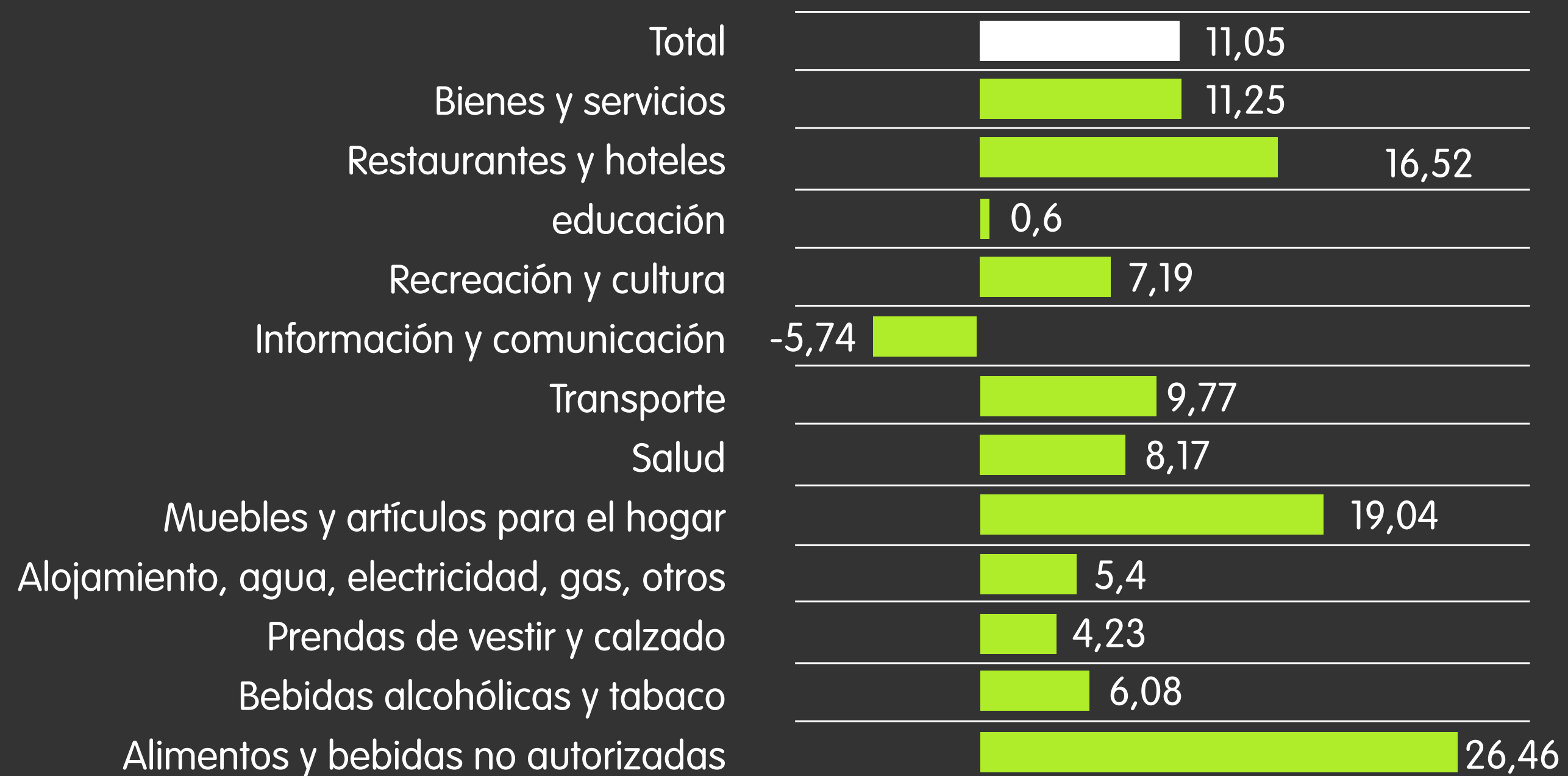
Ciudad	Insatisfecho	2	3	4	Satisfecho
Armenia	7,7%	13,0%	28,3%	28,9%	22,2%
Manizales AM	17,5%	16,6%	29,5%	34,3%	2,1%
Pereira AM	15,1%	12,4%	26,5%	29,1%	16,9%
Total 23 ciudades	25,9%	15,2%	24,8%	23,3%	10,7%

Fuente: Elaboración propia base EPS-DANE

Entre otros aspectos destaca que para el trimestre acumulado junio, julio y agosto, el 83,9% de las personas en Manizales en promedio consumía 3 comidas en su hogar al día, cifra mayor frente al promedio de las 23 ciudades (75,8%) y el contexto regional, 80,3% en Armenia y 81,1% en Pereira. Los casos más críticos en el país se encuentran en Cartagena, Florencia, Montería, Sincelejo y Valledupar, con porcentajes por debajo del 60%. Esta situación de seguridad alimentaria es históricamente más alta en Manizales, donde en los peores momentos de pandemia alcanzó cifras mínimas del 77% en periodo marzo-mayo 2021, y subió hasta máximos de 87% en diciembre 2021 - febrero 2022. La reducción en 2022 se podría explicar quizás por efecto inflación, teniendo en cuenta, que son los productos alimenticios los de mayor contribución en la variación total.

Gráfica 5.

Variación porcentual anual del Índice de Precios al Consumidor (IPC) por divisiones de bienes y servicios en Manizales, septiembre 2022



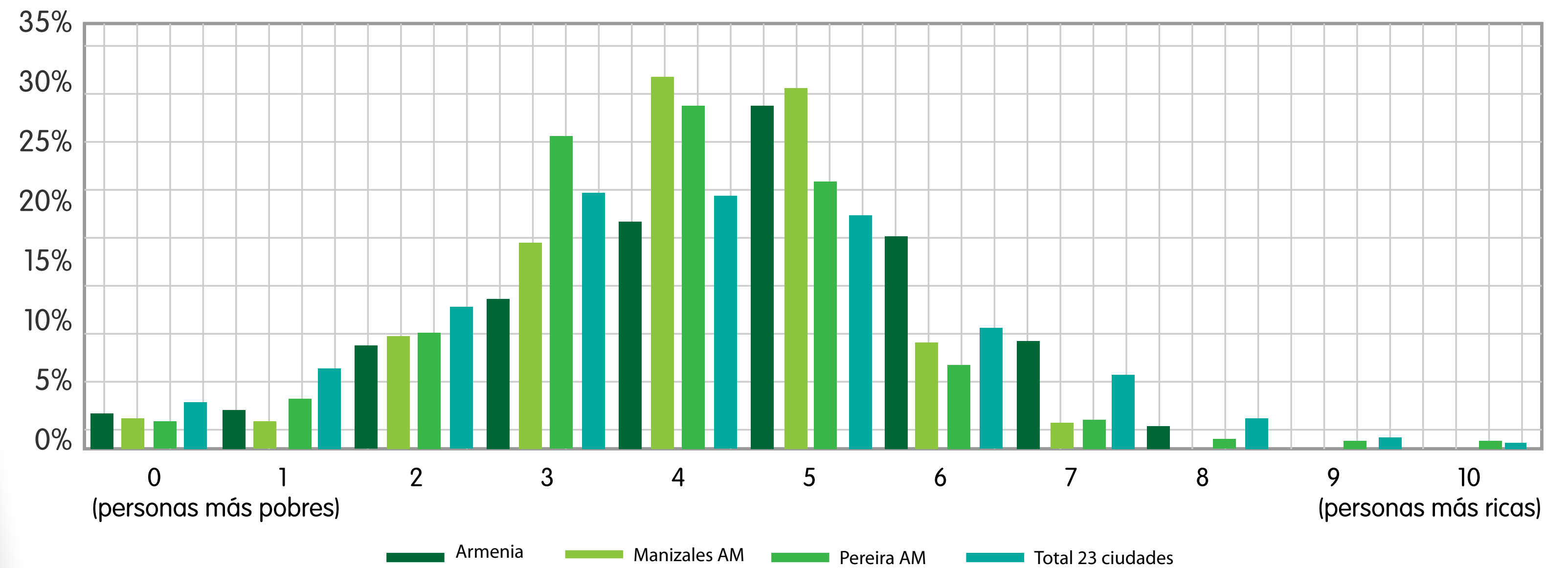
Fuente: Elaboración propia base DANE

El perfil conservador de Manizales nuevamente se evidencia en una percepción de riqueza sobre clase media en el camino entre los más pobres y ricos de Colombia, comparado con el optimismo de Armenia o el pesimismo de Pereira, y en general que, en el promedio de las 23 ciudades, el 42% se ubica en el rango más pobre que de clase media o rico del país.

En la ciudad el 28,9% de las personas considera ahora es más rico, comparando su nivel de vida con el de sus padres cuando tenían su edad, cifra ligeramente superior al promedio 23 ciudades (26,1%). El 44,7% considera que casi igual y el 17,2% mucho más pobre. Actualmente el 78% de las personas en la ciudad no se considera pobre, la mejor percepción en el Eje Cafetero y la segunda entre las 23 ciudades.

Gráfica 6.

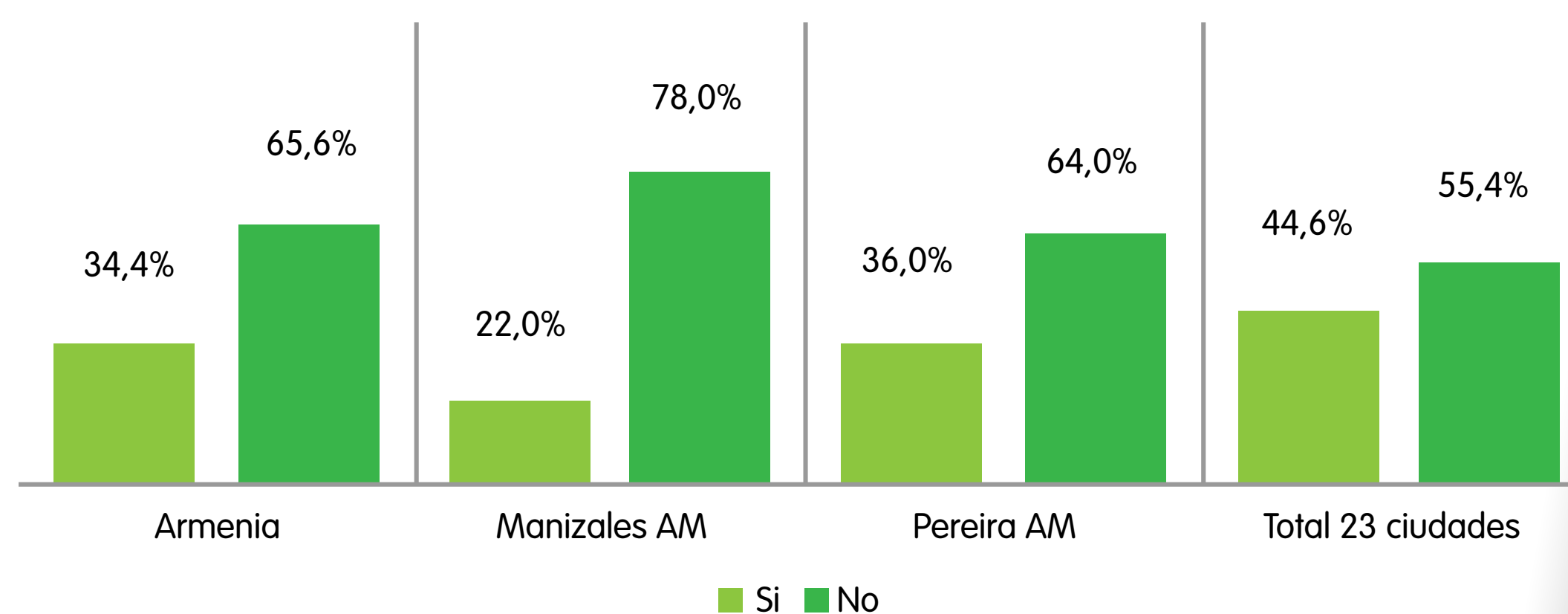
Imagine una escalera con escalones numerados de 0 a 10, en donde en "0" se ubican las personas más pobres y en el "10" se ubican las personas "más ricas" de Colombia, ¿en cuál escalón se ubicaría usted en este momento?, trimestre acumulado junio, julio y agosto 2022



Fuente: Elaboración propia base EPS-DANE

Gráfica 7.

¿Usted se considera pobre?, trimestre acumulado junio, julio y agosto 2022



Fuente: Elaboración propia base EPS-DANE

El aumento de la confianza económica de los hogares de Manizales es un gran logro del 2022. Esta confianza es una señal indirecta de la recuperación de la dinámica productiva y, por ende, de la reactivación de las condiciones de ocupación laboral. Mantener y cuidar esa confianza en un entorno de incertidumbre económica será el principal reto en 2023.

El principal problema macroeconómico actual es la inflación, donde Manizales presenta mejores resultados que principales ciudades del país y de sus pares en el Eje Cafetero. Sin embargo, los históricos niveles de subida de precios han acelerado las intervenciones del Banco de la República, que gradualmente sentirán su efecto en tasas de colocación y capacitación del sistema financiero, donde se reducirá la demanda de inversión y gasto de consumo, que muy seguramente frenará el crecimiento económico, con afectaciones en el mercado laboral. Ese contexto tendrá una preocupación mayor en diciembre, asociado a las negociaciones de incremento en el salario mínimo, que servirá de indexación de precios para el 2023.

Aumentos excesivos en la materia golpearán fuertemente los costos de producción de las empresas, y la discusión será alrededor de la capacidad de los hogares de generar ingresos que no destruyan su propia riqueza en términos reales por la elevada inflación. Paradójicamente en Manizales, donde la inflación es baja en la comparación nacional, puede verse más afectada en este proceso, debido a una probable mayor diferencia entre la inflación de ciudad y el incremento del salario mínimo nacional, donde los más perjudicados serán los hogares pobres, vulnerables y una proporción de clase media, que, en el contexto de contracción económica, repercutirá en su bienestar económico y social subjetivo.

Alcaldía de Manizales

CARLOS MARIO MARÍN CORREA

Alcalde

JUAN FELIPE JARAMILLO SALAZAR

Secretario de TIC y Competitividad

AIDA JOHANA YEPES TREJOS

Profesional Universitario

Universidad de Manizales

DUVÁN EMILIO RAMÍREZ OSPINA

Rector

IRMA SOTO VALLEJO

Decana Facultad de Ciencias Contables, Económicas y Administrativas

NATALIA MEJÍA FRANCO

Directora Programa de Economía

Investigación

JUAN MANUEL ARISTIZABAL TAMAYO

jm.aristizabal@umanizales.edu.co

ALEJANDRO BARRERA ESCOBAR

abarrera@umanizales.edu.co

JUAN FELIPE CASTELLANOS MARTÍNEZ

jcastellanos@umanizales.edu.co

JUANTRIVINHO

Creativo gráfico



Nota #13 Estadística

Convenio Alcaldía de Manizales y Universidad de Manizales



MANIZALES
+GRANDE



Acreditación Institucional
de Alta Calidad
Resolución 1792 del 15 de mayo de 2018